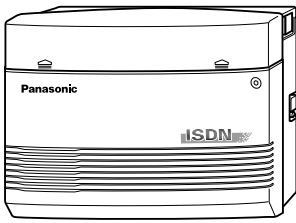


# Panasonic



## Sistema Digitale Super Ibrido Manuale di messa in servizio

Codice modello: **KX-TD612**



Grazie per aver acquistato il Sistema Digitale Super Ibrido Panasonic modello KX-TD612. Prima di collegare l'apparecchio, leggere attentamente il presente manuale e conservarlo per eventuali consultazioni future.

**Versione 3**

# Indice

---

## **Preparazione**

Pagina 3



Descrive gli accessori forniti a corredo e gli strumenti richiesti per l'installazione.

## **Collegamenti**

Pagina 4



Illustra l'installazione del sistema.

## **Programmazione base**

Pagina 7



Spiega la programmazione base necessaria per effettuare/ricevere le chiamate.

## **Programmazione mediante PC**

Pagina 11



Illustra come eseguire la programmazione del sistema mediante personal computer (PC).

## **Informazioni disponibili sul CD-ROM**

Pagina 16

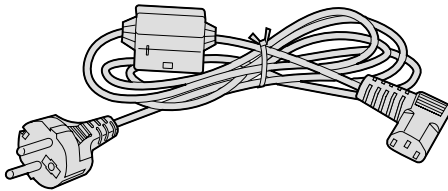


Illustra il contenuto del CD-ROM.

## Prima di installare il sistema

- ❑ **Controllare il contenuto della scatola. I materiali forniti a corredo ed i rispettivi codici sono:**

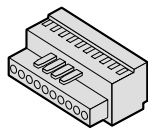
Unità principale ..... 1  
Manuale di messa in servizio (il presente manuale) ..... 1  
CD-ROM (comprendente i manuali, ecc.) ..... 1  
Dima (per il montaggio a parete) ..... 1



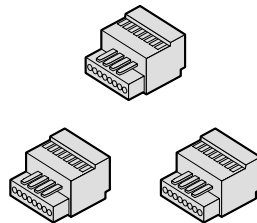
Cavo CA ..... 1  
(La forma cambia a seconda del paese in cui sarà usata l'unità.)



Viti e rondelle ..... 3



Morsettiera a 10 piedini ..... 1  
(per gli apparecchi esterni)



Morsettiera ad 8 piedini ..... 3  
(per gli interni)



Connettori a piedini ..... 2  
(per apparecchi cercapersone/  
sorgente di musica esterna)

- ❑ **Strumenti che devono essere messi a disposizione dall'utente**

- ✓ Cavo massiccio per il collegamento degli interni:

Diametro del conduttore       $\varnothing$  0,4 mm -  $\varnothing$  0,6 mm

Lunghezza massima del cavo:

	Diametro	Lunghezza massima
Telefono a linea singola	$\varnothing$ 0,5 mm	620 m
Telefono digitale proprietario	$\varnothing$ 0,5 mm	240 m

\* La lunghezza massima del cavo può variare a seconda del tipo del medesimo.

- ✓ Cavo massiccio per il collegamento della linea Urbana:

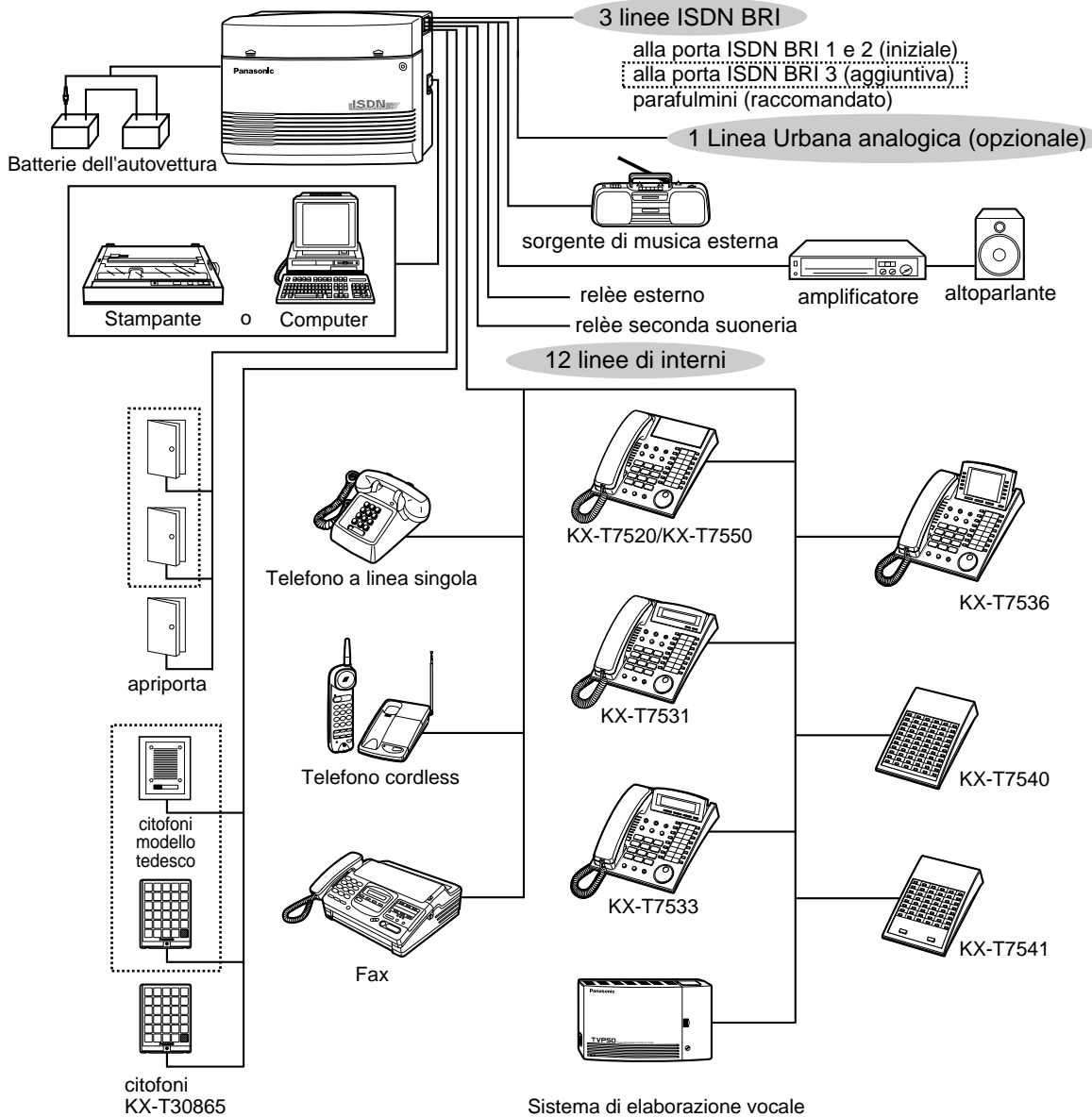
Diametro del conduttore       $\varnothing$  0,4 mm -  $\varnothing$  0,65 mm


Diametro del rivestimento       $\varnothing$  0,66 mm -  $\varnothing$  1,05 mm

- ✓ Un connettore per interfaccia seriale (RS-232C) per il collegamento del PC.
- ✓ Cacciavite con testa a croce e testa piatta.
- ✓ Pinze da elettricista.
- ✓ Jack modulari a muro per la connessione degli apparecchi telefonici eventualmente richiesti.

# Collegamenti

## Schema di collegamento del sistema

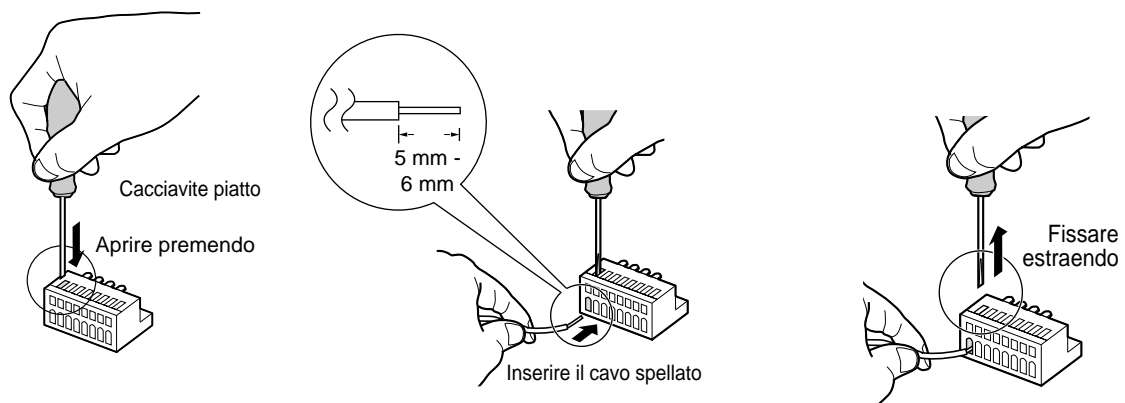


 : necessita di scheda opzionale.

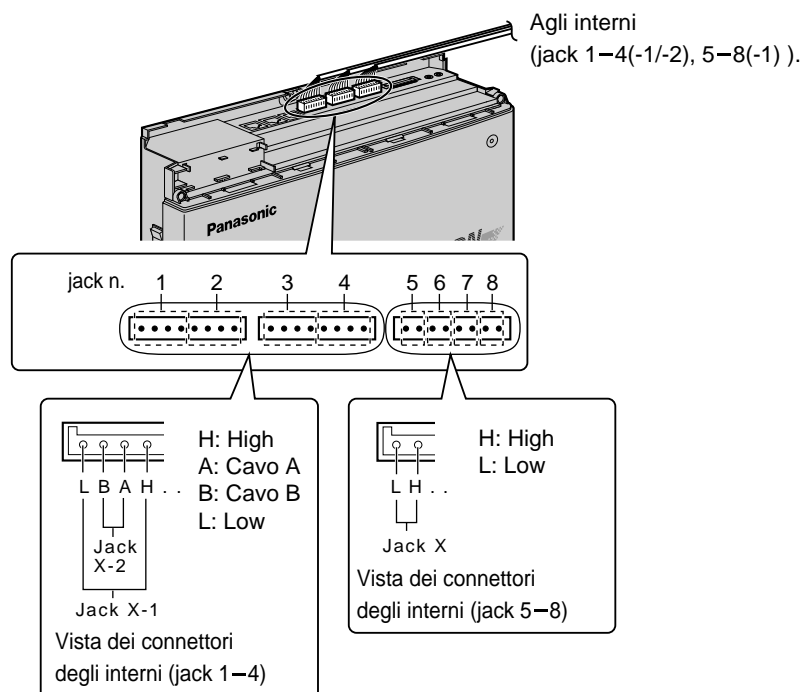
## Collegamento degli interni

Collegare le linee degli interni utilizzando le morsettiere da 8 piedini (fornite a corredo). I jack degli interni 1-4 sono disponibili per la connessione eXtra Device Port (XDP). I jack per interni 5-8 sono invece riservati ai telefoni digitali proprietari.

1. Tenere premuto il foro presente sulla parte superiore della morsettieria utilizzando un piccolo cacciavite piatto e contemporaneamente inserire il cavo telefonico in questione nel foro laterale come mostrato nella figura sottostante.



2. Collegare le morsettiere ai connettori degli interni del sistema.

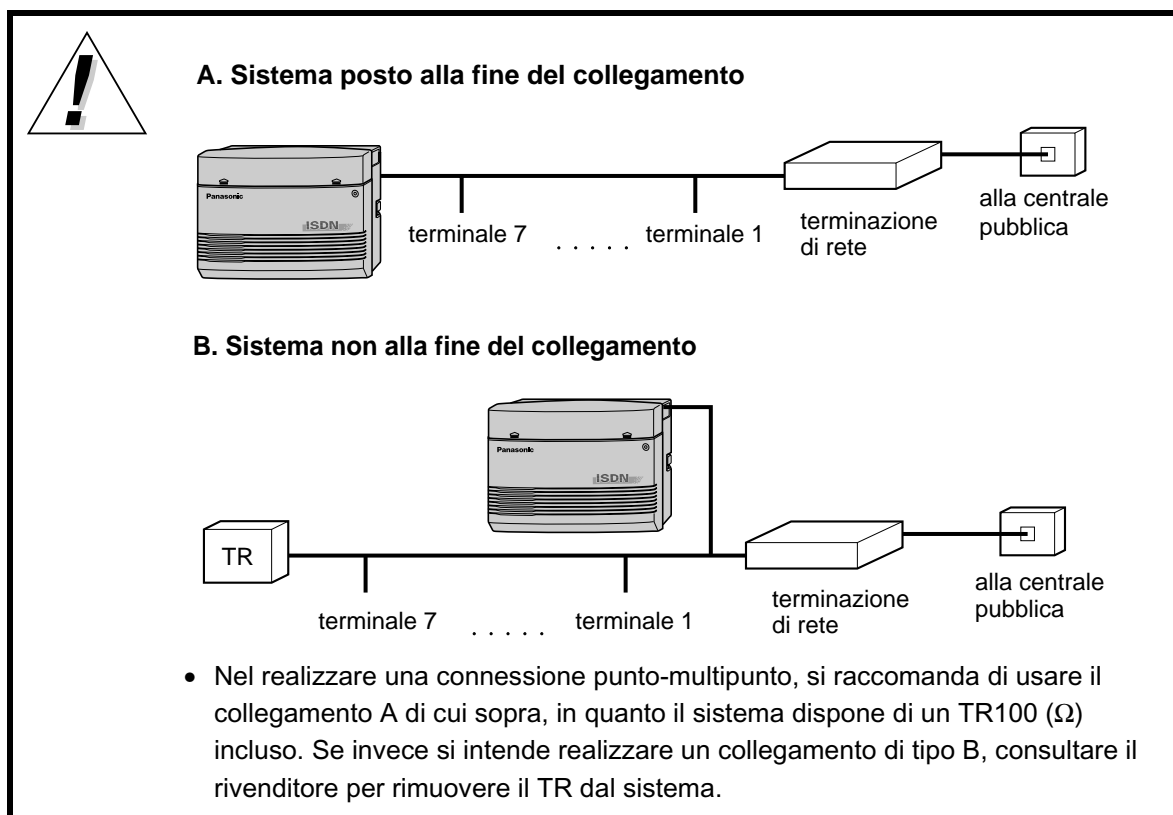
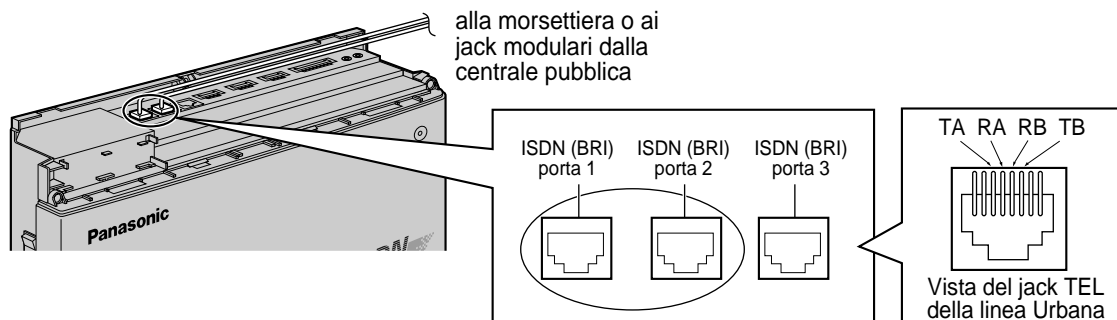


- Prima di realizzare il collegamento tra connettore dell'interno ed unità principale del centralino privato, è necessario verificare attentamente le linee degli interni. Se queste ultime sono collegate all'unità principale in modo che i cavi creino un cortocircuito tra i piedini H-L o quelli A-B, può determinarsi un cattivo funzionamento del sistema ed inoltre, nel caso peggiore, il circuito di sistema del centralino privato può rimanere danneggiato.

# Collegamenti

## Collegamento della linea Urbana

1. Inserire le prese modulari dei cavi della linea Urbana ISDN (BRI) (cablaggio ad 8 conduttori) nelle porte ISDN 1 e 2 (BRI).
2. Collegare i cavi di linea alla morsetteria o ai jack modulari dalla centrale pubblica.



# Programmazione base

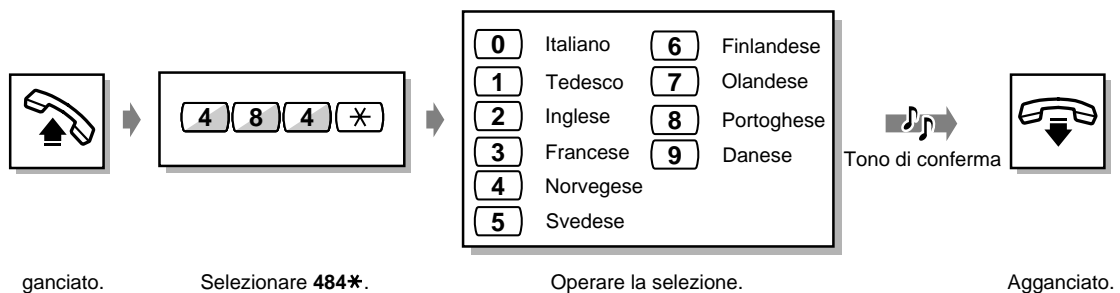
## Prima della programmazione

Til presente capitolo illustra la programmazione del sistema necessaria a consentire di ricevere/effettuare le chiamate esterne. **Impostazione dello stato dell'interno:** porta ISDN 1 (BRI), jack 1-1 (interno n. 210)

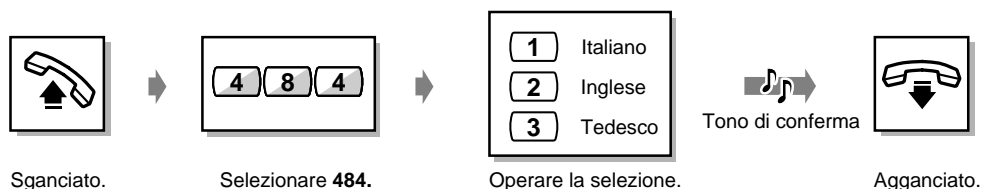
### ❑ Prima della programmazione è necessario aver fatto quanto segue:

- ✓ Verificato il proprio numero telefonico ISDN.
- ✓ Controllato se il collegamento è di tipo punto a punto o punto-multipunto.
- ✓ Collegato un telefono digitale proprietario (DPT) **con display** (ad es. KX-T7536, KX-T7533 ecc.) al **jack 1-1**.
- ✓ Inserito la sovrapposizione sul DPT collegato al **jack 1-1**.
- ✓ Connesso la linea Urbana ISDN (BRI) alla porta ISDN 1 (BRI).
- ✓ Modificato la lingua del display LCD del DPT.

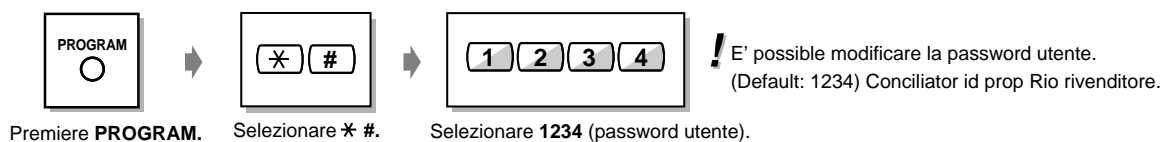
#### ◆ Per tutti i Paesi



#### ◆ In Italia



## Per entrare nella modalità di programmazione



# Programmazione base

## Programmazione base

### ❑ [001] Impostazione numero selezione rapida sistema e gestione chiamate intelligente

1. Selezionare **001**.

2. Premere **NEXT**.

3. Selezionare **500**.

4. Inserire il **proprio numero telefonico**.

5. Premere **STORE**.

6. Premere **NEXT**.

7. Ripetere i punti 4 - 6 fino ad aver registrato tutti i **propri numeri telefonici**.

8. Premere **END**.

### ❑ [623] Assegnazione numero CLIP/COLP per interno

1. Selezionare **623**.

2. Premere **NEXT**.

3. Selezionare **1**.

4. Selezionare **5** e premere **→**.

5. Premere **SEL+** fino a quando non viene visualizzato **AL**.

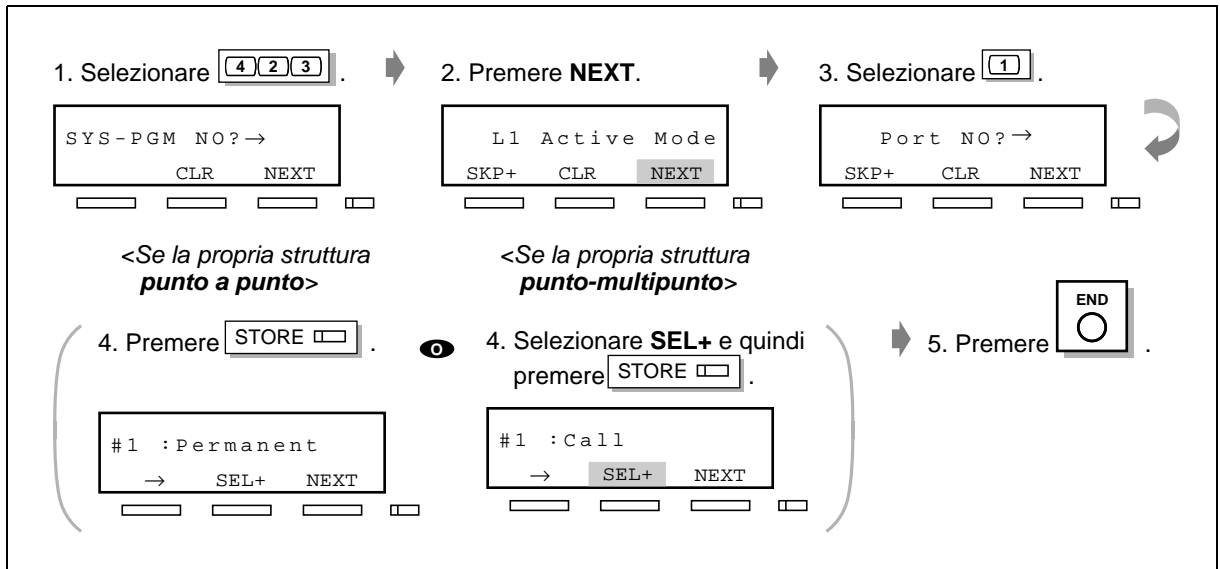
6. Premere **→** e quindi inserire il proprio **numero telefonico ISDN**.

7. Premere **STORE**.

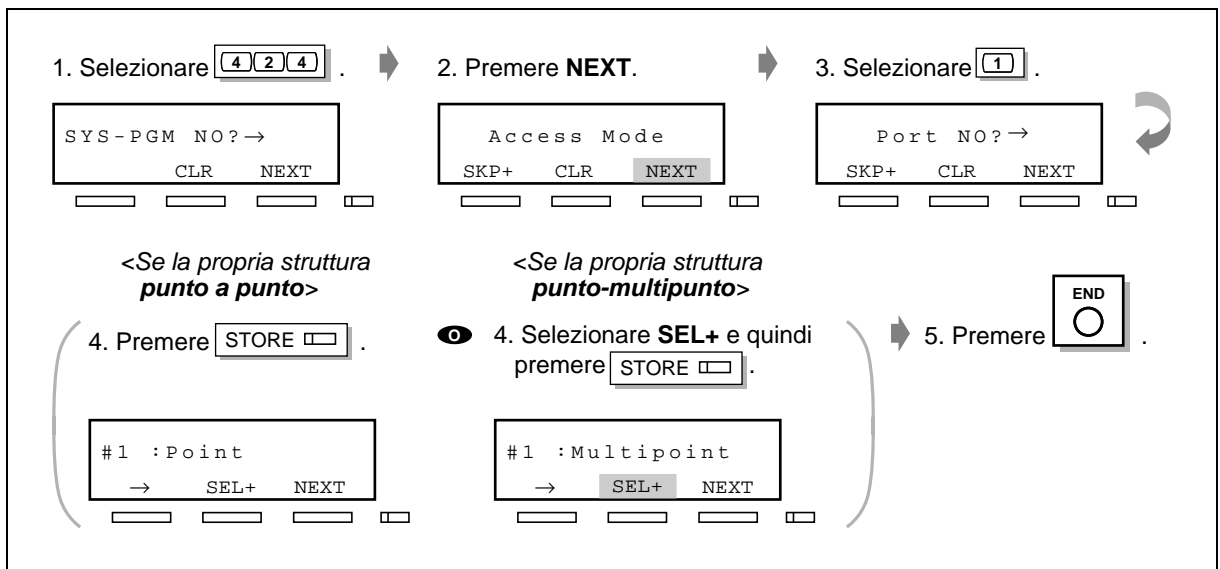
8. Premere **END**.



## ❑ [423] Modalità attiva livello ISDN 1

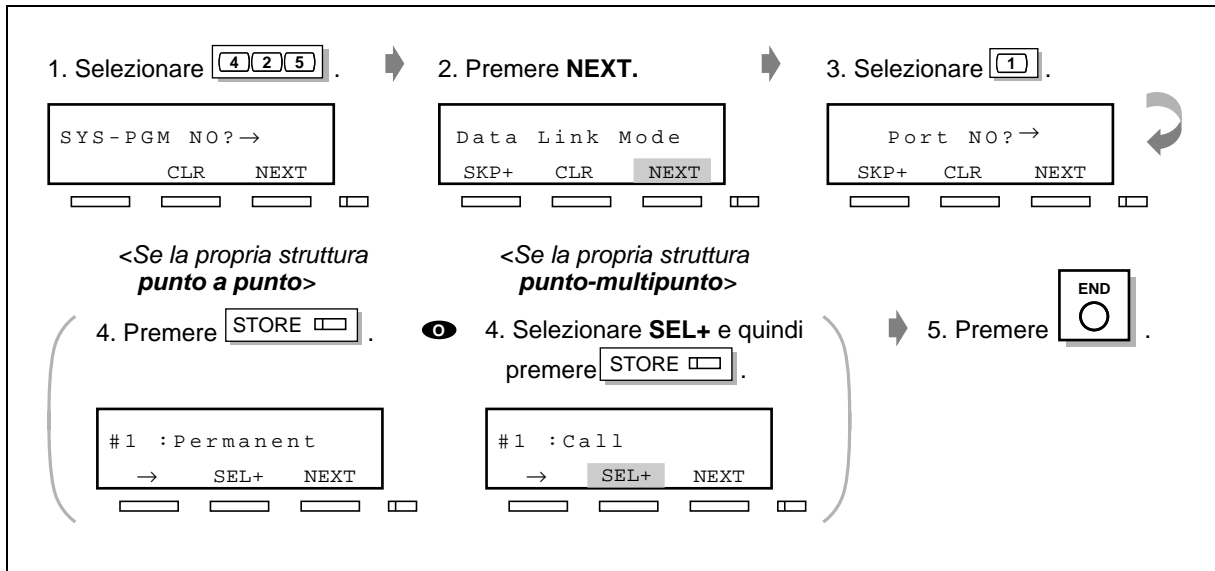


## ❑ [424] Configurazione ISDN

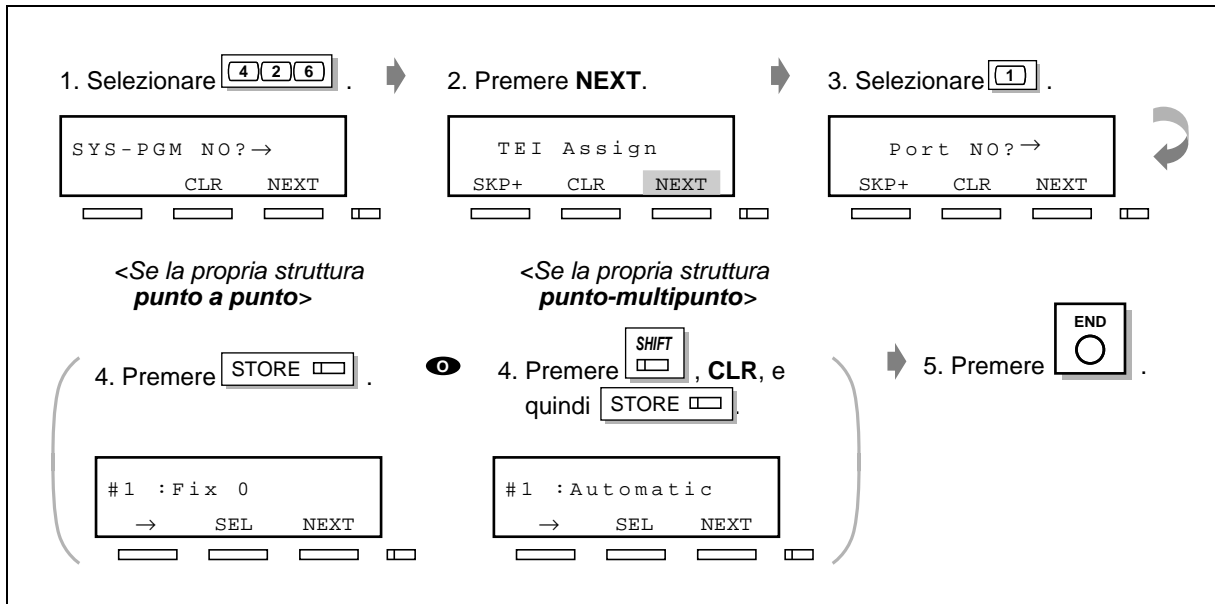


# Programmazione base

## ❑ [425] Modalità di collegamento dati ISDN



## ❑ [426] Modalità TEI ISDN



## ❑ Riavvio del sistema

Una volta eseguita la programmazione del sistema, è necessario riavviare quest'ultimo. Il sistema può essere riavviato portando l'interruttore generale prima sulla posizione "OFF" e quindi nuovamente su quella "ON".

# Programmazione mediante PC

---

## Requisiti di sistema

Prima di installare il software per la programmazione mediante PC, leggere le seguenti informazioni.

### Requisiti di sistema:

- Microsoft® Windows® 95, Windows 98, Windows Me, Windows 2000 o Windows NT® 4.0 o versioni successive
- Internet Explorer versione 4.0 o successiva
- Requisiti minimi  
(per l'installazione del solo software per la programmazione mediante PC TD612)
  - CPU: Pentium® 133 MHz
  - RAM: 48 MB
  - HDD: 20 MB
- Schede ISDN raccomandate per la manutenzione remota
  - FRITZ!Card PCMCIA/AVM
  - FRITZ!Card PCI/AVM
  - FRITZ!Card classic/AVM
  - ELSA MicroLink™ ISDN USB/ELSA
  - Xircom® CreditCard™ ISDN Adapter/Intel®

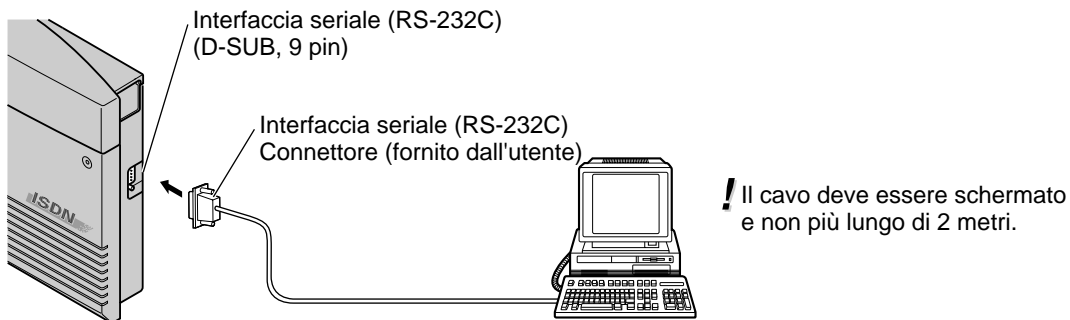
### Marchi di fabbrica:

- Microsoft, Windows e Windows NT sono marchi o marchi registrati di Microsoft Corporation negli Stati Uniti e negli altri paesi.
- Intel, Xircom, CreditCard e Pentium sono marchi o marchi registrati di Intel Corporation e delle rispettive filiali negli Stati Uniti e negli altri paesi.
- AVM e FRITZ! sono marchi o marchi registrati di AVM Computersysteme Vertriebs GmbH & Co. KG negli Stati Uniti e negli altri paesi.
- ELSA e MicroLink sono marchi o marchi registrati di ELSA AG negli Stati Uniti e negli altri paesi.
- Tutti gli altri marchi di fabbrica citati nel presente sono di proprietà dei rispettivi titolari.

# Programmazione mediante PC

## Collegamento del PC

Il PC è usato per programmare il sistema. Collegare il connettore dell'interfaccia seriale (RS-232C) del PC all'interfaccia seriale. (Al sistema è possibile collegare in maniera analoga anche una stampante).



### ❑ Per la configurazione dei piedini vedere i seguenti schemi

Porta del sistema      Porta a 9 piedini del PC

Piedino N.		Piedino N.	Nome del segnale
2	←	3	TXD
3	→	2	RXD
4	→	6	DSR
5	→	5	SG
6	←	4	DTR
7	→	8	CTS
8	←	7	RTS

### ❑ Per la configurazione dei piedini vedere i seguenti schemi

E' possibile programmare il sistema usando il file di installazione presente sul CD-ROM. Prima è tuttavia necessario installare sul proprio personal computer il software per la programmazione mediante PC.

1. Dopo aver chiuso tutti i programmi Windows in esecuzione, inserire il CD-ROM (in dotazione) nella relativa unità.
2. Fare clic su **PC Prgramming Software Installer** nella schermata d'inizio.
3. Fare clic su **OK**.
4. Fare doppio clic su **Setup.exe**.
5. Seguire le istruzioni del Wizard.

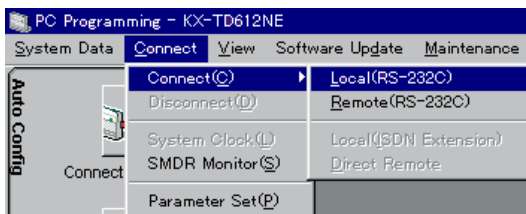
# Programmazione mediante PC

## Programmazione mediante PC

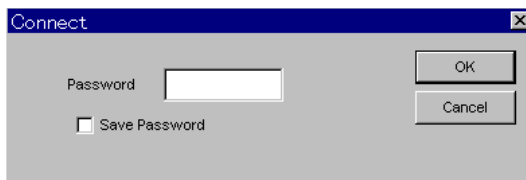
È possibile effettuare la programmazione del sistema per mezzo del PC. Un esempio è riportato qui di seguito. Durante l'installazione si raccomanda di modificare la lingua della finestra del software di programmazione del PC.

### ❑ Per entrare nella modalità di programmazione

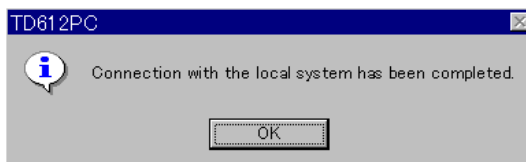
1. Selezionare la voce **Connect** del menu, quindi cliccare su **Local(RS-232C)**.



2. Inserire la **password**. È possibile modificare la password durante la programmazione di [107] Password di sistema (default: 1234).



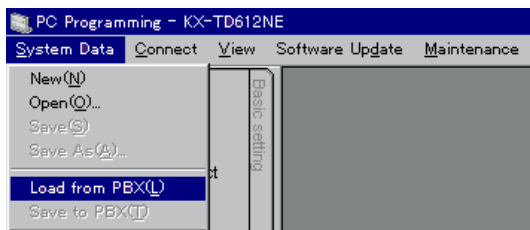
3. Cliccare su **OK**.



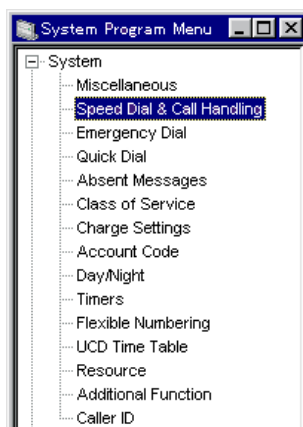
# Programmazione mediante PC

## ❑ [001] Impostazione numero selezione rapida sistema e gestione chiamate intelligente

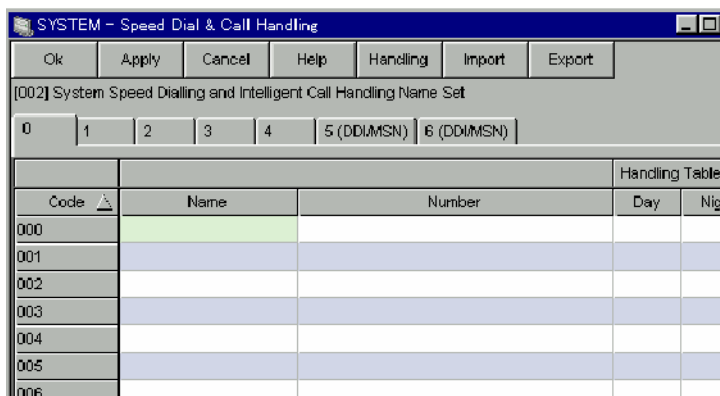
1. Cliccare su **Load from PBX**.



2. Cliccare su **OK** per avviare il download automatico.
3. E' visualizzata la schermata del menu di programmazione del sistema. Fare doppio clic su **Speed Dial & Call Handling**.



4. Dopo aver immesso i numeri telefonici ed i rispettivi nomi, memorizzarli cliccando su **OK**.



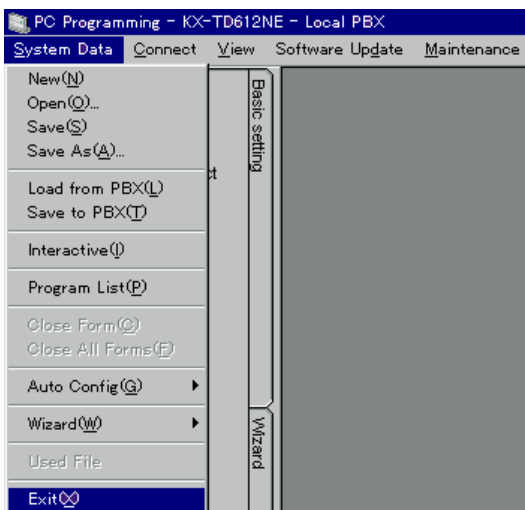
# Programmazione mediante PC

## ❑ Uscita dalla modalità di programmazione

1. Dopo aver ultimato tutte le programmazioni richieste, cliccare su **Save to PBX**.



2. Cliccare su **OK** toper avviare il download automatico.
3. Cliccare su **Exit**.



4. Cliccare su **OK**.
5. Cliccare su **OK**.

# Informazioni disponibili sul CD-ROM

---

## <KX-TD612 - Documentazione sul prodotto>

Il CD-ROM allegato contiene i manuali elettronici del sistema KX-TD612 in formato PDF (Portable Document Format).

Prima di iniziare ad usare i documenti PDF, leggere attentamente le seguenti informazioni. Una volta inserito il CD-ROM KX-TD612 nell'unit t CD-ROM, viene visualizzato un file html in maniera automatica. Seguendo la procedura guidata di installazione, selezionare il modello PBX di cui si dispone, la lingua e il manuale desiderato. Utilizzare Microsoft Internet Explorer 4.0 o versioni successive (non incluso nel CD-ROM).

### Per visualizzare i documenti in formato PDF utilizzare:

- Acrobat® Reader di Adobe® versione 4.0 o successive.  
Se non si dispone del programma, è possibile utilizzare Acrobat Reader incluso nel CD-ROM.

### Requisiti di sistema per Acrobat Reader:

- Personal computer con processore i486™, Pentium o Pentium Pro
- Microsoft Windows 95, Windows 98 o Windows NT 4.0 Service Pack 3 o successivi
- 10 MB di RAM per Windows 95 o Windows 98 (16 MB raccomandati)
- 16 MB di RAM per Windows NT (24 MB raccomandati)
- 10 MB di spazio disponibile sull'hard disk

### Installazione di Acrobat Reader:

Installare Acrobat Reader nella cartella "Acrobat4.0installer" presente nel CD-ROM.

### Comprende:

- **Adobe Acrobat Reader 4.0 per Microsoft Windows**
- **Documentazione**
  - Manuale di messa in servizio
  - Guida delle Funzioni
  - Manuale d'uso
  - Manuale di installazione del driver Internet
- **File del driver del modem**

### Copyright:

- Dati digitalizzati dei documentazione:  
Kyushu Matsushita Electric Co., Ltd. (KME) e proprietaria dei dati dei manuali contenuti nel presente CD-ROM.

### Marchi di fabbrica:

- Adobe e Acrobat sono marchi o marchi registrati di Adobe Systems Inc. negli Stati Uniti e negli altri paesi.
- i486 e Pentium sono marchi o marchi registrati di Intel Corporation o delle sue filiali negli Stati Uniti e negli altri paesi.
- Tutti gli altri marchi di fabbrica citati nel presente sono di proprietà dei rispettivi titolari.