

# Panasonic

**Digital Super Hybrid Systems  
TVP50CE**

Inizializzazione e installazione del sistema di  
messaggistica vocale TVP50CE

**02 Maggio 2001**

**Panasonic Italia s.p.A.**  
Business Communication - PBX Section

**Per una corretta installazione del sistema di messaggistica vocale TVP50CE seguire attentamente le istruzioni di questo documento :**

### **Installazione TVP 50**

- 1) Pianificazione dell'installazione
- 2) Configurazione del sistema (Caricamento dei messaggi in lingua Italiana - Inizializzazione TVP – Installazione e Configurazione automatica TVP)
- 3) Comandi da terminale
- 4) Programmazione dei menu custom
- 5) Programmazione fasce orarie
- 6) Regolazione Data e Ora
- 7) Assegnazione dei menu custom alle porte in relazione alla fascia oraria
- 8) Registrazione dei messaggi TVP50CE
- 9) Prova del sistema

### **Funzionamento con caselle vocali**

- 1) Registrazione dei messaggi per ogni interno - Non risposta - Occupato - Notte
- 2) Impostazione della manovra di deviazione verso TVP dagli apparecchi

### **Impostazione servizi Opzionali**

- 1) Programmazione servizio per ora legale
- 2) Programmazione servizio Festività con relativo menu custom

Materiale occorrente :

N° 1 TVP50CE

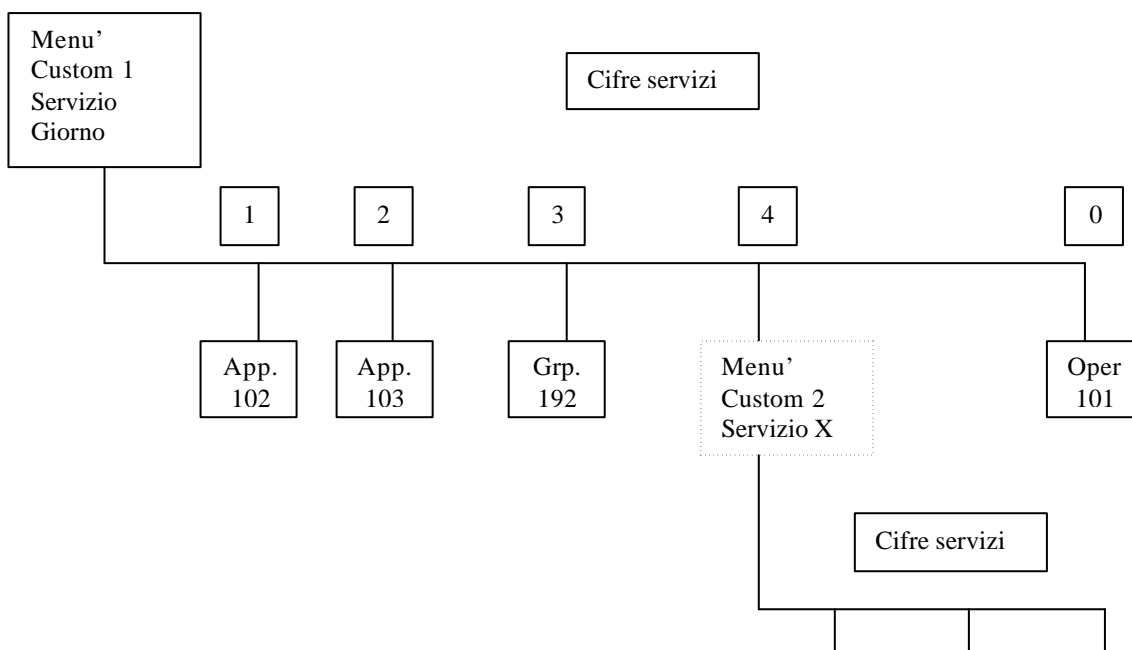
N° 1 Personal computer portatile o desktop con sistema operativo Windows 9x

N° 1 cavo seriale di collegamento PC → TVP50

N° 1 CD ROM inserito nella confezione contenente il file dei messaggi in Italiano

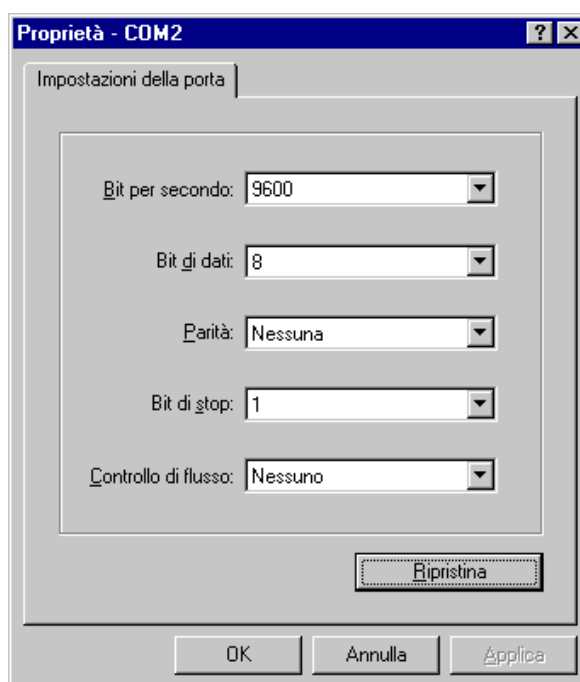
## PIANIFICAZIONE DELL'INSTALLAZIONE

Concordare con cliente modalità di funzionamento del TVP 50 e realizzare Flow chart relative per Servizio Giorno – Notte -- Lunch : esempio



## CONFIGURAZIONE DEL SISTEMA

- 1) Collegare cavo seriale tra PC e TVP50 (per lo schema del cavo vedere ultima pagina)
- 2) Tramite Hyperterminal di Windows 9x creare una connessione di tipo seriale con le seguenti impostazioni :



**CARICAMENTO DEI MESSAGGI IN LINGUA ITALIANA****1) Collegare l'alimentazione al dispositivo ed attendere il prompt dei comandi.**

Checking Flash Memory Cards.  
Please wait...

PORT TEST ...

SYSTEM SETUP ...

1.. 2.. 3.. 4.. 5.. 6.. 7.. 8.. 9.. 10..

Active COs : 1 2  
DPT Interface Connection is not Established

\*\* OFF LINE MODE \*\*

>

**Premere invio per il menu di programmazione****2) Selezionare 3. Utility Command e premere invio**

System Administration Top Menu

1. Program
2. System Reports
3. Utility Command
4. System Reset/Clear
5. Quick Setup (VT100 Mode Only)

Enter the Number := 3

**3) Digitare il comando "load" e premere invio**

Utility Command( Type 'HELP' for command list. )

\$ load

**4) Per caricare i messaggi di utente selezionare l'opzione 4 e premere invio**

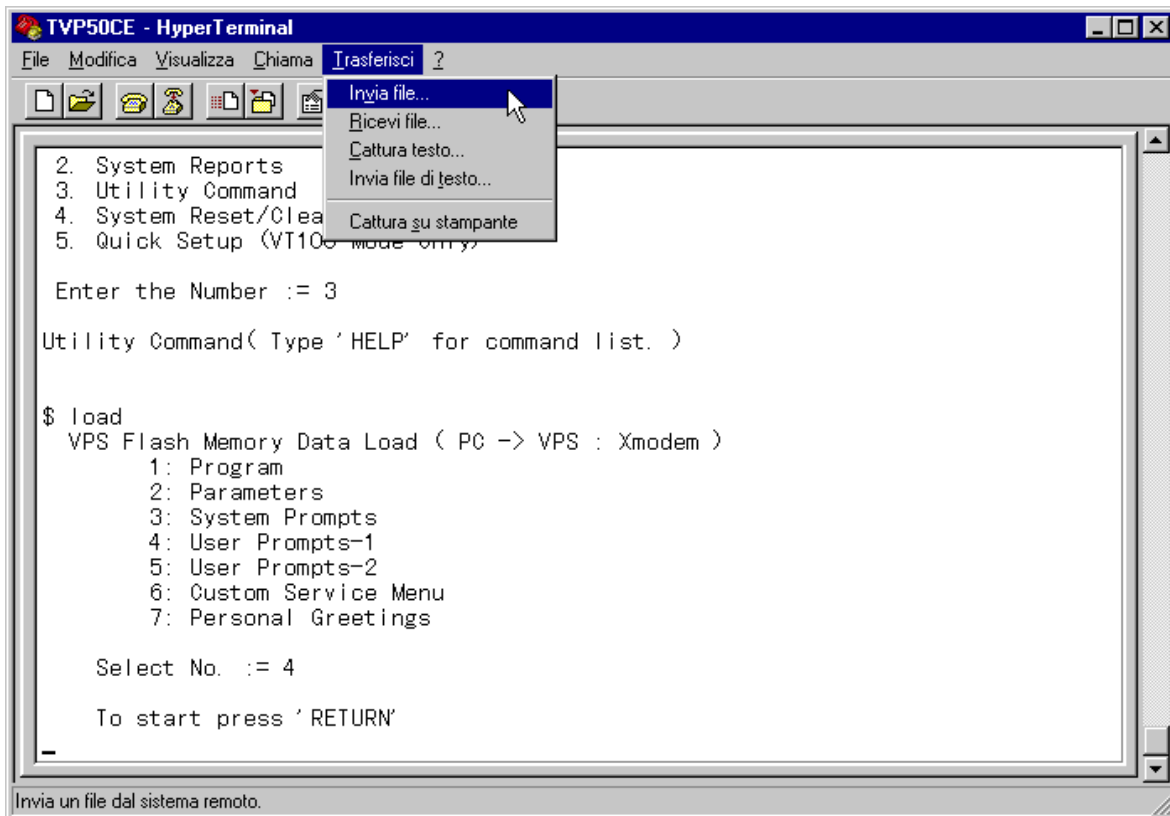
VPS Flash Memory Data Load ( PC -> VPS : Xmodem )

- 1: Program
- 2: Parameters
- 3: System Prompts
- 4: User Prompts-1
- 5: User Prompts-2
- 6: Custom Service Menu
- 7: Personal Greetings

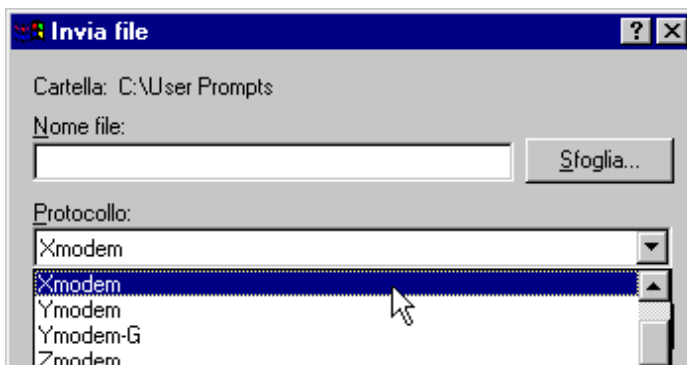
Select No. := 4

To start press 'RETURN'

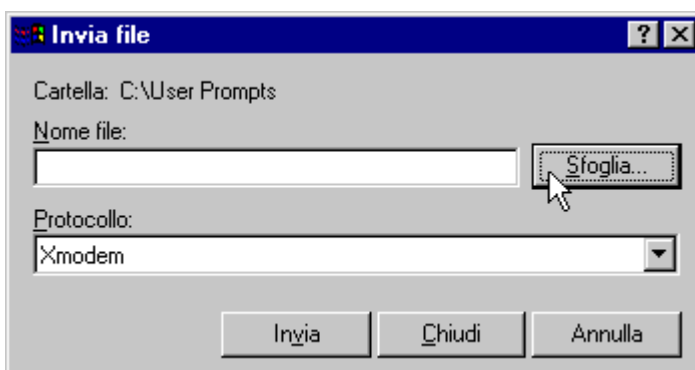
- 5) Premere invio per avviare la procedura di inserimento dei messaggi. Selezionare dal menu “Trasferisci” “Invia file”



- 6) Selezionare dal menu il protocollo di trasmissione Xmodem



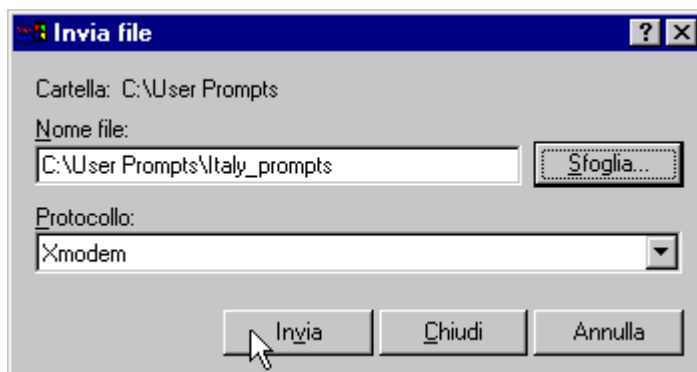
- 7) Cliccare su sfoglia per selezionare il file dei messaggi da caricare



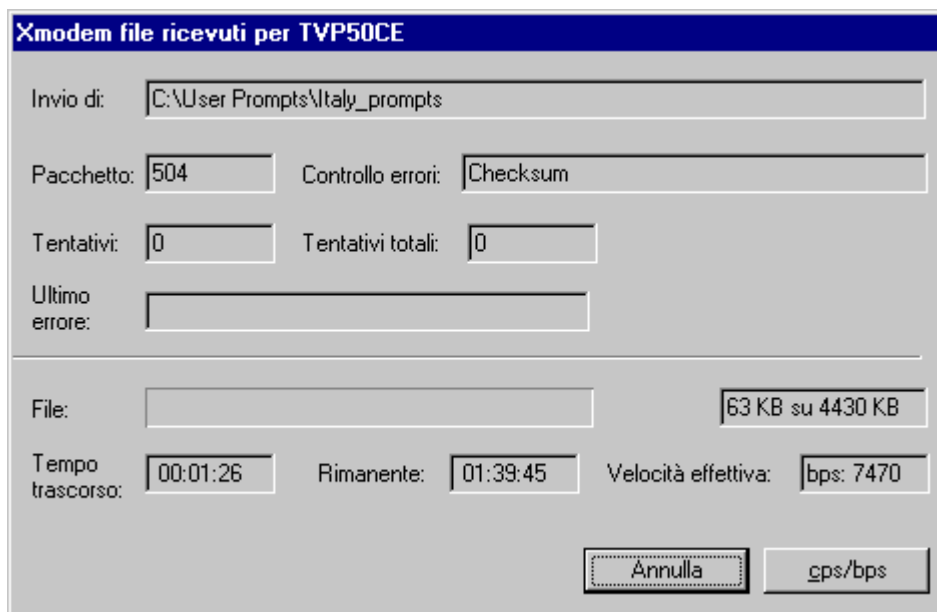
## 8) Selezionare il file dei messaggi e cliccare su Apri



## 9) Cliccare su invia per la trasmissione del file



## 10) Attendere il termine del caricamento del file

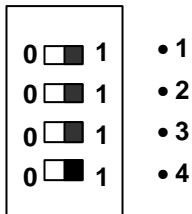


**Il tempo di caricamento dipende dall'impostazione della velocità della seriale  
(es. a 19200 baud circa 1 ora)**

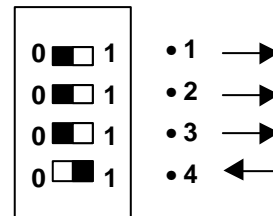
## INIZIALIZAZIONE TVP

**Prima di collegare l'alimentazione di rete impostare i micro interruttori 1 – 2 – 3 nella posizione di inizializzazione. Attenzione !! Non impostare diversamente i micro interruttori.**

Posizione di Default



Posizione di Inizializzazione



**Collegare l'alimentazione di rete ed attendere la visualizzazione della seguente schermata :**

Checking Flash Memory Cards.  
Please wait...

SELECT YOUR COUNTRY PBX

- 1 : TD1232/TD816G
- 2 : TD1232/TD816NE
- 3 : TD1232/TD816FR
- 4 : TD1232/TD816SL
- 5 : TD1232/TD816NL
- 6 : TD1232/TD816SP
- 7 : TD1232/TD816JT
- 8 : TD1232/TD816CE
- 9 : TD1232/TD816PD
- 10: TD612NE
- 11: TD612SL
- 12: TD612NL
- 13: TD612SP
- 14: TD612CE
- 15: TA308SP
- 16: TA308/TA616CE
- 17: TA308/TA616PD

==> 7

**Selezionare 7 da tastiera e premere invio**

CHANGING PARAMETER...

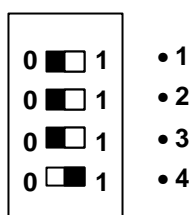
PARAMETER CHANGED!!

SET THE DIP SWITCH OF THE CABINET TO POSITION <0>

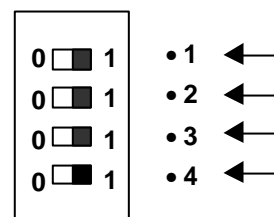
PLEASE POWER UP AGAIN!

**Attenzione !! prima di spegnere e riaccendere il dispositivo impostare i micro interruttori nella posizione di default**

Posizione di Inizializzazione



Posizione di Default



## INSTALLAZIONE E CONFIGURAZIONE AUTOMATICA TVP50CE

Collegare la porta 1 contraddistinta dalla presa Jack RJ11 di colore grigio ad un attacco di utente della centrale KX -TD. Il collegamento va eseguito tramite un cavo a 4 fili telefonico esattamente come se si dovesse collegare un telefono digitale della serie 75xx.

- 1) Programmare la porta del centralino connessa al sistema TVP come "VOICE MAIL INTEGRATION"

Menu 3. System → 12. Voice Mail Integration

Voice Mail Integration (JT) | Off-line | KX-TD1232 Master

---

```

VM Port No.  Master [16] [ ] [ ] [ ]
                Slave [ ] [ ] [ ] [ ]
  
```

	VM	Jack	EXT	EXG		VM	Jack	EXT	EXG
Master	01	16-1	[165 ]	[1]	Slave	09	-1	[171 ]	[1]
	02	16-2	[166 ]	[1]		10	-2	[172 ]	[1]
	03	-1	[167 ]	[1]		11	-1	[173 ]	[1]
	04	-2	[168 ]	[1]		12	-2	[174 ]	[1]
	05	-1	[169 ]	[1]		13	-1	[175 ]	[1]
	06	-2	[170 ]	[1]		14	-2	[176 ]	[1]
	07	-1	[177 ]	[1]		15	-1	[179 ]	[1]
	08	-2	[178 ]	[1]		16	-2	[180 ]	[1]

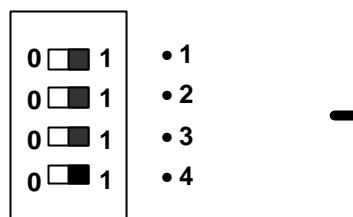
Enter numeric code

1            2            3            4 HELP    5            6            7 SAVE    8 EXIT

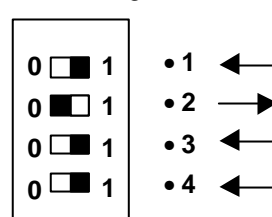
- 2) Dopo aver salvato il numero del jack connesso al sistema TVP, la numerazione della porta jack varierà automaticamente (default interni porte Voice Mail 165 e 166)
- 3) Collegare il cavo seriale di programmazione al sistema TVP al personal computer e avviare Hyperterminal di Windows.

**Prima di collegare l'alimentazione di rete impostare il micro interruttore 2 nella posizione di configurazione automatica. Attenzione !! non impostare diversamente i micro interruttori !**

Posizione di Default



Posizione di Configurazione Automatica





4) Collegare l'alimentazione al sistema TVP e attendere la schermata di configurazione automatica

Checking Flash Memory Cards.

Please wait...

PORT TEST ...

SYSTEM SETUP ...

1.. 2.. 3.. 4.. 5.. 6.. 7.. 8.. 9.. 10..

Active COs : 1 2

DPT Interface Connection is Established

\*\* ON LINE MODE \*\*

AUTOMATIC CONFIGURATION STARTING NOW

Checking 101

Checking 102

Checking 103

Checking 104

Checking 105

Checking 106

Checking 107

Checking 108

Checking 109

Checking 110

Checking 111

Checking 112

Checking 113

Checking 115

Checking 116

.....Auto. Config. executing .....

Setup 101..

Setup 102..

Setup 103..

Setup 104..

Setup 105..

Setup 106..

Setup 107..

Setup 108..

Setup 109..

Setup 110..

Setup 111..

Setup 112..

Setup 113..

Setup 115..

Setup 116..

Setup 999..

Setup 998..

(continua nella pagina seguente )

PORT TEST ...

SYSTEM SETUP ...

1.. 2.. 3.. 4.. 5.. 6.. 7.. 8.. 9.. 10..

Active COs : 1 2

DPT Interface Connection is Established

\*\* ON LINE MODE \*\*

AUTOMATIC CONFIGURATION HAS BEEN EXECUTED !!

SET THE DIP SWITCH OF THE CABINET TO POSITION <0>

**Attenzione !! prima di spegnere e riaccendere il dispositivo impostare i micro interruttori nella posizione di default**

Posizione di Configurazione Automatica



Posizione di Default



10) Collegare l'alimentazione di rete e attendere la seguente schermata :

Checking Flash Memory Cards.

Please wait...

PORT TEST ...

SYSTEM SETUP ...

1.. 2.. 3.. 4.. 5.. 6.. 7.. 8.. 9.. 10..

Active COs : 1 2

DPT Interface Connection is Established

\*\* ON LINE MODE \*\*

11) Dal telefono operatore chiamare l'interno della porta Voice Mail (Default 165).

Se le manovre sono state eseguite correttamente il sistema annuncerà il seguente messaggio  
"Avete - zero - nuovi messaggi ....etc...."

## COMANDI DA TERMINALE

### Terminali VT 100 o compatibili

Tasto	Funzione
↑	Sposta il cursore sulla riga precedente
↓	Sposta il cursore sulla riga successiva
→	Sposta il cursore verso destra
←	Sposta il cursore verso sinistra
[1] – [9]	Sposta il cursore direttamente sul numero specificato
[RETURN] ----[INVIO]	Conferma il parametro evidenziato
[ \ ]	Esce dalla schermata attuale e torna alla precedente

### Altri Terminali RS-232 C ( Terminali ASCII )

Tasto	Funzione
[1] – [9] quindi [RETURN] ----- [INVIO]	Selezione l'opzione visualizzata
[ \ ]	Esce dalla schermata attuale e torna alla precedente

## PROGRAMMAZIONE DEI MENU CUSTOM (PERSONALIZZATI)

Dal prompt di sistema premere invio :

>

System Administration Top Menu

1. Program
2. System Reports
3. Utility Command
4. System Reset/Clear
5. Quick Setup (VT100 Mode Only)

Enter the Number := 1

**Digitare 1 per il menu Program**

Program Menu

1. Mailbox Setting
2. Class of Service
3. Port/Trunk Service
4. Service Setting
5. System Parameter Setting
6. Hardware Settings

(Continua nella pagina successiva)

Enter the Number := 4

**Digitare 4 per il menu Service**

Program - Service Setting Menu

1. Auto. Attn. Setting
2. Custom Service Settings
3. Caller ID Call Routing

Enter the Number := 2

**Digitare 2 per il menu Custom Service o Servizi Personalizzati**

Program - Service Setting - Custom Service Settings

- |                   |                    |
|-------------------|--------------------|
| 1. A.A., Port     | 6. No Description  |
| 2. V.M., Port     | 7. No Description  |
| 3. No Description | 8. No Description  |
| 4. No Description | 9. No Description  |
| 5. No Description | 10. No Description |

Return : Check Next Custom Service Menus

Enter the custom service number :=1

**Digitare il numero del Servizio Custom da programmare es. 1**

Program - Service Setting - Custom Service Setting - Custom 1 ( Not recorded )

- |   |  |
|---|--|
| 1. Description [ A.A Port ]<br>:= Servizio Giorno   | <b>Inserire breve descrizione del Servizio e premere invio</b>   |
| 2. Prompt Mode [ User1 ]<br>1:System 2:User1 3:User2 := 2   | <b>Indicare linguaggio sistema : 2 User 1 per opzione ITA</b>  |
| 3. Menu Repeat Cycle [ 3 ] ( 1 - 3 times ) := 3   | <b>Indicare quanti cicli di ripetizione per il Menu'</b>   |
| 4. Call Transfer Anytime [ Extn. ] ( Extn./Mbx/No ) := e  | <b>Indicare la possibilità o meno di trasferire la chiamata direttamente verso un interno o mailbox (DISA)</b> |
| 5. Wait for Second Digit [ 1 ] ( 1 - 5 s ) :=   | <b>Indicare tempo attesa 2a cifra</b>  |
| 6. No DTMF Input Operation [ c ] ( a - f )<br>a.Transfer to Mailbox<br>b.Transfer to Extension<br>c.Operator<br>d.Exit<br>e.Previous Menu<br>f.Custom Service<br>Select Operation := b<br>Enter the Extension Number := 101 | <b>Indicare come trattare la chiamata in arrivo senza selezione : nell'esempio trasferta all'interno 101</b>   |

(Continua nella pagina successiva)

## 7. Keypad Assignment

Keypad 0 [ b,Extn. No.101 ]

- |                         |                         |
|-------------------------|-------------------------|
| a.Transfer to Mailbox   | h.Call Transfer Service |
| b.Transfer to Extension | i.Subscriber Service    |
| c.Operator              | j.Department Dialing    |
| d.Exit                  | k.Dial by Name          |
| e.Previous Menu         | l.Repeat Menu           |
| f.Custom Service        | m.Main Menu             |
| g.Voice Mail Service    | n.FAX Transfer          |

Select Assignment := b

Enter the Extension Number := 101

**Indicare il servizio del menu' relativo alla cifra 0 :****nell'esempio trasferita all'interno 101 e premere Invio**

Keypad 1 [ ]

- |                         |                         |
|-------------------------|-------------------------|
| a.Transfer to Mailbox   | h.Call Transfer Service |
| b.Transfer to Extension | i.Subscriber Service    |
| c.Operator              | j.Department Dialing    |
| d.Exit                  | k.Dial by Name          |
| e.Previous Menu         | l.Repeat Menu           |
| f.Custom Service        | m.Main Menu             |
| g.Voice Mail Service    | n.FAX Transfer          |

Select Assignment := b

Enter the Extension Number := 102

**Indicare il servizio del menu relativo alla cifra 1 :****nell'esempio trasferita all'interno 102 e premere Invio**

Keypad 2 [ ]

- |                         |                         |
|-------------------------|-------------------------|
| a.Transfer to Mailbox   | h.Call Transfer Service |
| b.Transfer to Extension | i.Subscriber Service    |
| c.Operator              | j.Department Dialing    |
| d.Exit                  | k.Dial by Name          |
| e.Previous Menu         | l.Repeat Menu           |
| f.Custom Service        | m.Main Menu             |
| g.Voice Mail Service    | n.FAX Transfer          |

Select Assignment := b

Enter the Extension Number := 103

**Indicare il servizio del menu relativo alla cifra 2 :****nell'esempio trasferita all'interno 103 e premere Invio**

Keypad 3 [ ]

- |                         |                         |
|-------------------------|-------------------------|
| a.Transfer to Mailbox   | h.Call Transfer Service |
| b.Transfer to Extension | i.Subscriber Service    |
| c.Operator              | j.Department Dialing    |
| d.Exit                  | k.Dial by Name          |
| e.Previous Menu         | l.Repeat Menu           |
| f.Custom Service        | m.Main Menu             |
| g.Voice Mail Service    | n.FAX Transfer          |

Select Assignment := b

Enter the Extension Number := 192

**Indicare il servizio del menu relativo alla cifra 3 :****nell'esempio trasferita all'interno 192 e premere Invio**

Keypad 4 [ ]

- |                         |                         |
|-------------------------|-------------------------|
| a.Transfer to Mailbox   | h.Call Transfer Service |
| b.Transfer to Extension | i.Subscriber Service    |
| c.Operator              | j.Department Dialing    |
| d.Exit                  | k.Dial by Name          |
| e.Previous Menu         | l.Repeat Menu           |
| f.Custom Service        | m.Main Menu             |
| g.Voice Mail Service    | n.FAX Transfer          |

Select Assignment := f

Enter the Custom Service Number ( 1 - 100 ) := 2

**Indicare il servizio del menu relativo alla cifra 3 :****nell'esempio trasferita ad un ulteriore menù custom , il n 2 e premere Invio**

(Continua nella pagina successiva)

## Keypad 5 [ ]

- |                         |                         |
|-------------------------|-------------------------|
| a.Transfer to Mailbox   | h.Call Transfer Service |
| b.Transfer to Extension | i.Subscriber Service    |
| c.Operator              | j.Department Dialing    |
| d.Exit                  | k.Dial by Name          |
| e.Previous Menu         | l.Repeat Menu           |
| f.Custom Service        | m.Main Menu             |
| g.Voice Mail Service    | n.FAX Transfer          |

Select Assignment :=

**Confermare con Invio i menù relativi alle altre cifre se non utilizzati**

## Keypad 6 [ ]

- |                         |                         |
|-------------------------|-------------------------|
| a.Transfer to Mailbox   | h.Call Transfer Service |
| b.Transfer to Extension | i.Subscriber Service    |
| c.Operator              | j.Department Dialing    |
| d.Exit                  | k.Dial by Name          |
| e.Previous Menu         | l.Repeat Menu           |
| f.Custom Service        | m.Main Menu             |
| g.Voice Mail Service    | n.FAX Transfer          |

Select Assignment :=

## Keypad 7 [ ]

- |                         |                         |
|-------------------------|-------------------------|
| a.Transfer to Mailbox   | h.Call Transfer Service |
| b.Transfer to Extension | i.Subscriber Service    |
| c.Operator              | j.Department Dialing    |
| d.Exit                  | k.Dial by Name          |
| e.Previous Menu         | l.Repeat Menu           |
| f.Custom Service        | m.Main Menu             |
| g.Voice Mail Service    | n.FAX Transfer          |

Select Assignment :=

## Keypad 8 [ ]

- |                         |                         |
|-------------------------|-------------------------|
| a.Transfer to Mailbox   | h.Call Transfer Service |
| b.Transfer to Extension | i.Subscriber Service    |
| c.Operator              | j.Department Dialing    |
| d.Exit                  | k.Dial by Name          |
| e.Previous Menu         | l.Repeat Menu           |
| f.Custom Service        | m.Main Menu             |
| g.Voice Mail Service    | n.FAX Transfer          |

Select Assignment :=

## Keypad 9 [ ]

- |                         |                         |
|-------------------------|-------------------------|
| a.Transfer to Mailbox   | h.Call Transfer Service |
| b.Transfer to Extension | i.Subscriber Service    |
| c.Operator              | j.Department Dialing    |
| d.Exit                  | k.Dial by Name          |
| e.Previous Menu         | l.Repeat Menu           |
| f.Custom Service        | m.Main Menu             |
| g.Voice Mail Service    | n.FAX Transfer          |

Select Assignment :=

## Keypad \* [ i ]

- |                         |                         |
|-------------------------|-------------------------|
| a.Transfer to Mailbox   | h.Call Transfer Service |
| b.Transfer to Extension | i.Subscriber Service    |
| c.Operator              | j.Department Dialing    |
| d.Exit                  | k.Dial by Name          |
| e.Previous Menu         | l.Repeat Menu           |
| f.Custom Service        | m.Main Menu             |
| g.Voice Mail Service    | n.FAX Transfer          |

Select Assignment :=

(Continua nella pagina successiva)

Keypad # [ ]

- |                         |                         |
|-------------------------|-------------------------|
| a.Transfer to Mailbox   | h.Call Transfer Service |
| b.Transfer to Extension | i.Subscriber Service    |
| c.Operator              | j.Department Dialing    |
| d.Exit                  | k.Dial by Name          |
| e.Previous Menu         | l.Repeat Menu           |
| f.Custom Service        | m.Main Menu             |
| g.Voice Mail Service    | n.FAX Transfer          |

Select Assignment :=

## PROGRAMMAZIONE FASCE ORARIE

&gt;

**Dal prompt di sistema premere Invio**

System Administration Top Menu

1. Program
2. System Reports
3. Utility Command
4. System Reset/Clear
5. Quick Setup (VT100 Mode Only)

Enter the Number := 1

**Digitare 1 per il menu Program**

Program Menu

1. Mailbox Setting
2. Class of Service
3. Port/Trunk Service
4. Service Setting
5. System Parameter Setting
6. Hardware Settings

Enter the Number := 5

**Digitare 5 per il menu Parametri di Sistema**

Program - System Parameter Setting Menu

1. System Group Assignment
2. Time Service
3. Holiday Setting
4. Daylight Saving Time
5. Prompt Setting
6. System Caller Name Announcement
7. Others

Enter the Number := 2

**Digitare 2 per il menù Fasce Orarie**

Program - System Parameter Setting - Time Service Menu

1. Day Service
2. Lunch Service
3. Break Service

Enter the Number := 1

Program - System Parameter Setting - Time Service - Day Service

**Digitare 1 per inserire le Fasce Orarie relative al Servizio Giorno**

(Continua nella pagina successiva)

Mon ( HH:MM,AM/PM )( D:Day N:Night )  
 Day Service Start Time ( 9:00,AM ) :=  
 Day Service End Time ( 5:00,PM ) :=

**Inserire per ogni giorno della settimana l'ora di inizio e fine del Servizio Giorno. Il servizio Notte di attiverà allo scadere della Fascia Oraria del Servizio Giorno.**

Tue ( HH:MM,AM/PM )( D:Day N:Night )  
 Day Service Start Time ( 9:00,AM ) :=

**La Fascia Oraria del Servizio Lunch ( Intervallo Pranzo ) deve essere inserita all'interno di una Fascia Oraria Servizio Giorno**

## REGOLAZIONE DATA E ORA

>

**Dal prompt di sistema premere invio :**

System Administration Top Menu

1. Program
2. System Reports
3. Utility Command
4. System Reset/Clear
5. Quick Setup (VT100 Mode Only)

Enter the Number := 3

**Digitare 3 per il menu Utility :**

Utility Command( Type 'HELP' for command list. )

\$ time  
 Current time is 6:15,AM  
 Enter new time (HH:MM,AM/PM) :=  
 Current date is FRI 13-JAN-1995  
 Enter new date (DD-MM-YY) :=  
 \$

**Dal prompt (\$) digitare time e premere Invio: verrà mostrata l'ora attuale , inserire l'ora esatta come indicato nel prompt e premere Invio.  
 Allo stesso modo verrà proposta la data attuale: inserire la data corretta e premere Invio.**

## ASSEGNAZIONE MENU' CUSTOM ALLE PORTE

**Dal prompt di sistema premere invio :**

>

System Administration Top Menu

1. Program
2. System Reports
3. Utility Command
4. System Reset/Clear
5. Quick Setup (VT100 Mode Only)

Enter the Number := 1

**Digitare 1 per il menu Program**

Program Menu

1. Mailbox Setting
2. Class of Service
3. Port/Trunk Service
4. Service Setting
5. System Parameter Setting
6. Hardware Settings

(Continua nella pagina successiva)



Enter the Number := 3

**Digitare 3 per il menu Port/Trunk Service**

Program - Port/Trunk Service Menu

1. Port Service
2. Trunk Service

Enter the Number := 1

**Digitare 3 per il menu Port Service**

Program - Port/Trunk Service - Port Service

Enter the Port Number( 1-2 ) := 1

**Selezionare la porta es. 1**

Program - Port/Trunk Service - Port Service - Port 1 Menu

1. Day Mode
2. Night Mode
3. Lunch Mode
4. Break Mode

Enter the Number := 1

**Selezionare la Fascia Oraria relativa al servizio es. 1  
per il Servizio Giorno**

Program - Port/Trunk Service - Port Service - Port 1 - Day Mode Menu

1. Incoming Call Service [ Custom 1 ]  
1:Voice Mail 2:Auto. Attn. 3:Interview 4:Custom := 4  
Enter the Custom Service Number ( 1 - 100 ) := 1

**Indicare Servizio di risposta della porta es. Custom 1  
e premere Invio**

2. Incoming Call Service Prompt [ User1 ]  
1:System 2:User1 3:User2 4:Selective := 2

**Indicare prompt del servizio di risposta es. User 1  
per lingua Italiana e premere Invio**

3. Delayed Answer Time [ 0 ] ( 0 - 15 s ) :=

**Inserire tempo di ritardo della risposta e premere  
Invio**

Program - Port/Trunk Service - Port Service - Port 1 Menu

1. Day Mode
2. Night Mode
3. Lunch Mode
4. Break Mode

Enter the Number :=

**Ripetere l'operazione per un'altra Fascia Oraria e  
Per l'altra porta**

## REGISTRAZIONE MESSAGGI TVP50CE

### Registrazione del Messaggio Custom.

Questo messaggio viene riprodotto dal TVP dopo aver risposto automaticamente alla chiamata entrante.

Es. *“Risponde la Società Panasonic per parlare con l'ufficio tecnico digitare 1, per parlare con l'ufficio commerciale digitare 2 ..... (messaggio custom 1).*

Per la registrazione del messaggio operare seguendo le istruzioni.

1. Da un qualsiasi telefono connesso al centralino telefonico chiamare il numero 165.
2. Dopo la risposta del TVP DIGITARE # 6
3. Inserire la password dell'amministratore dei messaggi \*998
4. Digitare 5
5. Digitare 4
6. Digitare il numero del messaggio del servizio custom da registrare (1...100).
7. Attendere il segnale acustico e parlare. (per interrompere la registrazione digitare 1)
8. Per ascoltare il messaggio appena registrato digitare 1, per memorizzarlo digitare 2, per registrare un nuovo messaggio digitare 3.
9. Riagganciare.

## PROVA DEL SISTEMA

Programmare la centrale in modo da indirizzare le chiamate in DIL 1:1 verso la porta del TVP 165.

Con questa impostazione tutte le chiamate vengono inviate alla porta del TVP il quale automaticamente riproduce il messaggio Custom personalizzato guidando l'utente chiamante su quale cifra digitare per ottenere il servizio desiderato.

## FUNZIONAMENTO CON CASELLE VOCALI

Tutti gli interni della centrale telefonica possono disporre di una casella vocale personale ( max 30 caselle )

Le chiamate possono essere inviate al TVP per la gestione della casella vocale in vari modi.

1. Da mancata risposta con DDI o DIL 1:1.

In questo caso attivare il derivato di intercettazione del gruppo a cui appartiene la linea urbana con il numero 165.

2. Da deviazione dell'interno verso il TVP

L'interno che vuole la casella vocale può decidere come e quando attivare la casella vocale (es. non risposta, occupato, ecc.)

3. Da invio diretto del TVP a casella vocale

In questo caso è il servizio custom che attiva direttamente la casella vocale

### Registrazione del messaggio personale

Dai singoli interni seguire la procedura:

1. Chiamare l'interno 165
2. Attendere la riproduzione del messaggio del voice mail e digitare 5
3. Digitare 1
4. È possibile registrare 3 diversi messaggi:
  - a) Messaggio per non risposta (digitare 1)
  - a) Messaggio su occupato (digitare 2)
  - b) Messaggio di assenza per servizio notte (digitare 3)
5. Attendere il segnale acustico e parlare. (per interrompere la registrazione digitare 1)
6. Per ascoltare il messaggio appena registrato digitare 1, per memorizzarlo digitare 2, per registrare un nuovo messaggio digitare 3.
7. Riagganciare.

Per ulteriori programmazioni fare riferimento al manuale di installazione a corredo del TVP.

**PROGRAMMAZIONE SERVIZIO PER ORA LEGALE**

**Dal prompt di sistema premere invio :**

>

System Administration Top Menu

1. Program
2. System Reports
3. Utility Command
4. System Reset/Clear
5. Quick Setup (VT100 Mode Only)

Enter the Number := 1

**Dal prompt di sistema premere invio :**

**Digitare 1 per il menu Program**

Program Menu

1. Mailbox Setting
2. Class of Service
3. Port/Trunk Service
4. Service Setting
5. System Parameter Setting
6. Hardware Settings

Enter the Number := 5

**Digitare 5 per il menu Parametri di sistema**

Program - System Parameter Setting Menu

1. System Group Assignment
2. Time Service
3. Holiday Setting
4. Daylight Saving Time
5. Prompt Setting
6. System Caller Name Announcement
7. Others

Enter the Number := 4

**Digitare 4 per il menu Programm. Ora Legale**

Program - System Parameter Setting - Daylight Saving Time Menu

1. Start Date( 1 hour forward ) [ DD/MM ] DD/MM :=
2. End Date( 1 hour back ) [ DD/MM ] DD/MM :=

**Inserire data inizio ora legale : Un'ora avanti +Invio**

**Inserire data fine ora legale : Un'ora indietro +Invio**

## PROGRAMMAZIONE SERVIZIO FESTIVITA' CON RELATIVO MENU CUSTOM

**Dal prompt di sistema premere invio :**

>

System Administration Top Menu

1. Program
2. System Reports
3. Utility Command
4. System Reset/Clear
5. Quick Setup (VT100 Mode Only)

Enter the Number := 1

**Digitare 1 per il menu Program**

Program Menu

1. Mailbox Setting
2. Class of Service
3. Port/Trunk Service
4. Service Setting
5. System Parameter Setting
6. Hardware Settings

Enter the Number := 5

**Digitare 5 per il menu Parametri di Sistema**

Program - System Parameter Setting Menu

1. System Group Assignment
2. Time Service
3. Holiday Setting
4. Daylight Saving Time
5. Prompt Setting
6. System Caller Name Announcement
7. Others

Enter the Number := 3

**Digitare 3 per il menu Festività**

Program - System Parameter Setting - Holiday Setting Menu

1. Enter
2. Delete
3. Holiday Listing

Enter the Number := 1

**Digitare 1 per inserire nuova voce**

Program - System Parameter Setting - Holiday Setting - Enter

- |                     |                     |
|---------------------|---------------------|
| 1: No Holiday Name  | 11: No Holiday Name |
| 2: No Holiday Name  | 12: No Holiday Name |
| 3: No Holiday Name  | 13: No Holiday Name |
| 4: No Holiday Name  | 14: No Holiday Name |
| 5: No Holiday Name  | 15: No Holiday Name |
| 6: No Holiday Name  | 16: No Holiday Name |
| 7: No Holiday Name  | 17: No Holiday Name |
| 8: No Holiday Name  | 18: No Holiday Name |
| 9: No Holiday Name  | 19: No Holiday Name |
| 10: No Holiday Name | 20: No Holiday Name |

Enter the Holiday Number [ 1 - 20 ] := 1

**Digitare numero Festività**

1. Name of Holiday [ ]

Enter the Holiday Name := S.Natale

**Inserire il nome della Festività es. S. Natale**

2. Date [ DD/MM ] DD/MM := 25/12

**Inserire la data come indicato**

3. Retain Holiday [ No ]

1:No 2:Yes := 2

**Specificare se conservare la programmazione per ogni anno o no**

4. Service [ Auto. Attn ]

1:V.M. 2:Auto. Attn 3:Interview 4:Custom := 4

Enter the Custom Service Number ( 1 - 100 ) := 10

**Inserire servizio custom di risposta es. 10**

6. Port Affected [ 1-2 ] :=

**Inserire su quali porte il servizio sarà operativo e premere Invio**

1: S.Natale	25/12	11: No Holiday Name
2: No Holiday Name		12: No Holiday Name
3: No Holiday Name		13: No Holiday Name
4: No Holiday Name		14: No Holiday Name
5: No Holiday Name		15: No Holiday Name
6: No Holiday Name		16: No Holiday Name
7: No Holiday Name		17: No Holiday Name
8: No Holiday Name		18: No Holiday Name
9: No Holiday Name		19: No Holiday Name
10: No Holiday Name		20: No Holiday Name

Enter the Holiday Number [ 1 - 20 ] :=

## CAVO SERIALE PER PROGRAMMAZIONE TVP50CE

Per la costruzione del cavo seriale di programmazione seguire gli schemi sotto riportati

**Nota :** Il collegamento descritto è di tipo Lap Link ovvero collegamento seriale tra due PC ed è identico ai cavi per la programmazione delle centrali KX-TD208 e 816/1232

