

Panasonic

Digital Super Hybrid System

KX-TD 612 NE

02-2003

Programmazione e prestazioni

Scheda KX-TD 61291

Funzionamento come BV – Caselle Vocali

11 /02/ 2003

Applicabile alle release

Q301AK10530 / 1.28

e successive

Fase 2 – Fase 3

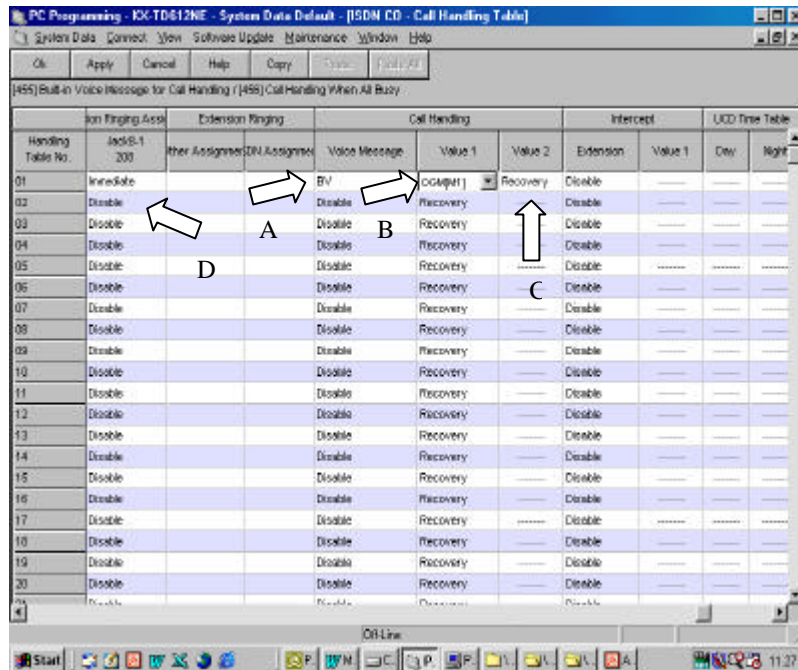
Panasonic Italia s.p.A.

Business Communication - PBX Section

Funzionamento come BV – Built-in Voice message

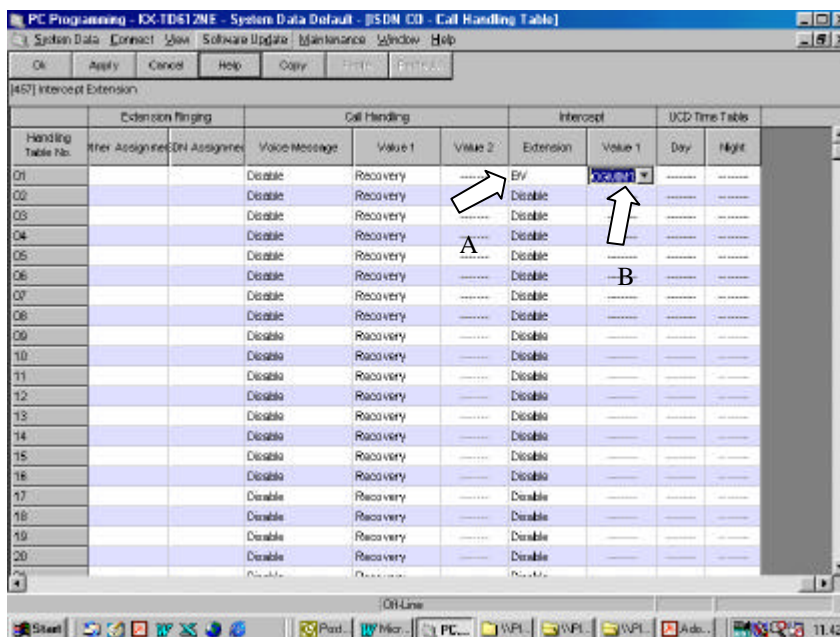
- I chiamanti interni/esterni (Gestione chiamate intelligente 1:1) trasferiti alla casella vocale possono lasciare i messaggi nella casella.
- I chiamanti esterni, su indicazione dei messaggi in uscita dell'azienda, possono lasciare i propri messaggi nella casella vocale aziendale (operatore). (Vedere 3.2.3 Registrazione dei messaggi in uscita nel Manuale d'uso.)
- Riascoltare o cancellare i messaggi registrati dal proprio interno. Per il riascolto o la cancellazione in remoto attraverso le linee EST è necessaria una password.
- **La funzione di messaggio diretto:**
Consente di lasciare un messaggio vocale nella casella vocale degli interni, anche se l'interno non è stato impostato per il trasferimento di una chiamata in entrata nella casella vocale oppure non ha registrato un OGM.

Indirizzamento chiamate entranti in casella vocale generale BV



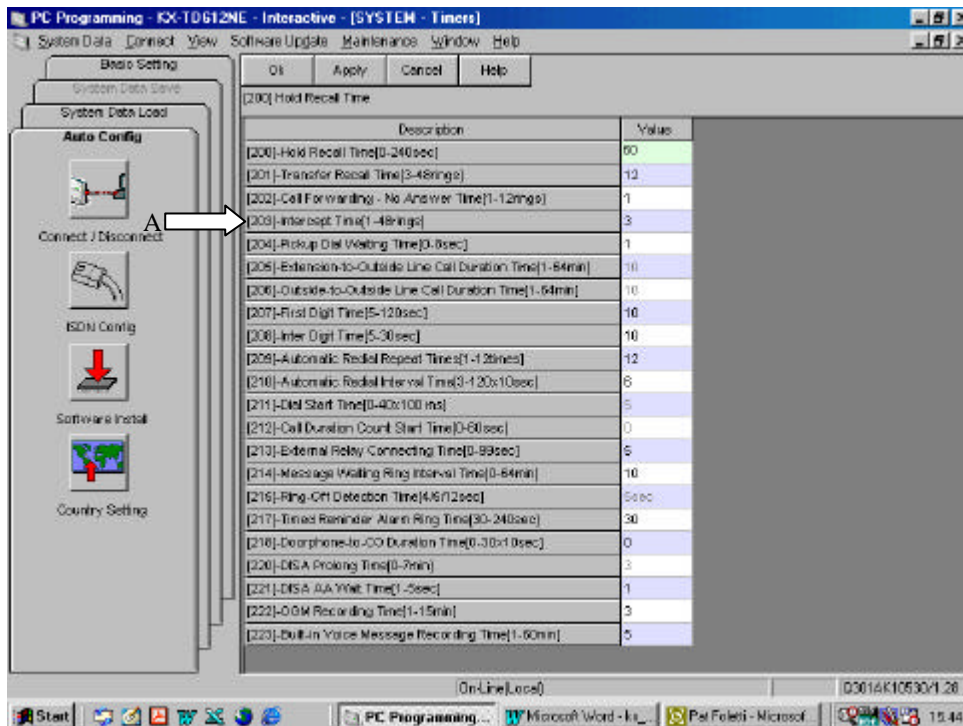
- A – Selezionare l’opzione BV [PROGRAMMAZIONE 455]
- B – Selezionare il messaggio da inviare in linea [PROGRAMMAZIONE 455]
- C – Selezionare la gestione della chiamata se destinazione occupata [PROGRAMMAZIONE 456]
RECOVERY = chiamata accodata --- BUSY = stato di occupato
- D – Attivare le suonerie di uno o più apparecchi per back up [PROGRAMMAZIONE 452]

Reindirizzamento chiamate in casella vocale generale BV via IRNA (Intercettazione)



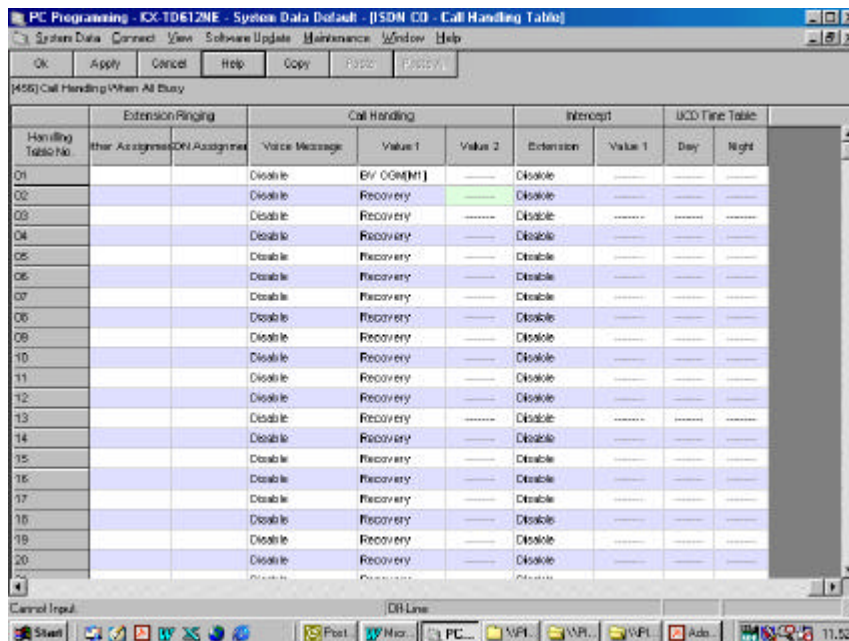
- A – Programmazione del derivato/gruppo d’Intercettazione [PROGRAMMAZIONE 457]
Selezionare modo d’intercettazione : BV
- B – Selezionare il messaggio OGM da inviare in linea

Invio della chiamata a derivato d'intercettazione (IRNA) per mancata risposta



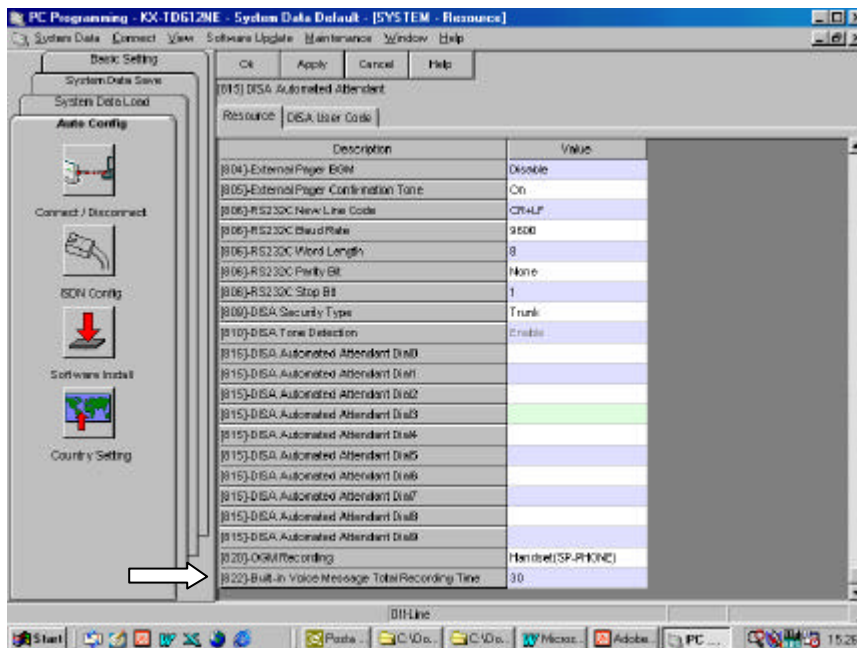
A – Programmazione tempo d'intercettazione [PROGRAMMAZIONE 203]
 Assegna dopo quanti squilli la chiamata deve essere inviata al derivato d'intercettazione per mancata risposta .

Rendirizzamento chiamate in casella vocale generale BV su occupato



C – Selezionare il messaggio OGM da inviare in linea [PROGRAMMAZIONE 456]
 BV OGM M1 – BV OGM M9

Programmazione lunghezza dei messaggi OGM



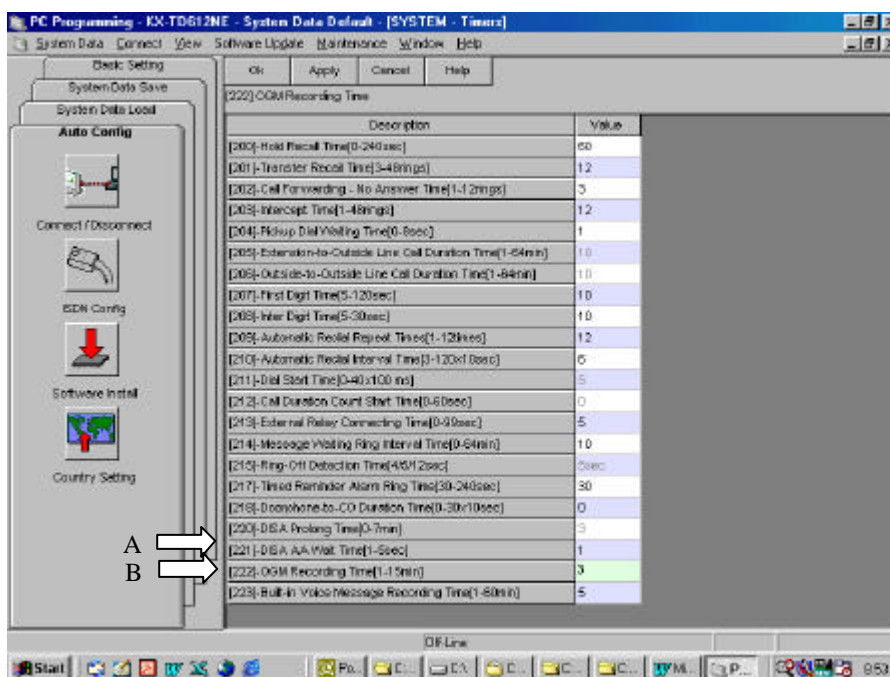
Assegnazione del tempo totale di registrazione complessivo per OGM 1-9 , BV , DISA , Sequenze Gruppi di ricerca (UCD –RING – No ANSWER) , Messaggio sveglia , Messaggio OGM per casella vocale personale , Messaggi esterni lasciati in casella vocale.[PROGRAMMAZIONE 822]

Note:

L'impostazione del valore è unica per entrambe le risorse

Selezione :

60 minuti (bassa qualità di registrazione) / 30 minuti (qualità di registrazione normale) / 20 minuti (alta qualità di registrazione)



A – Assegnazione tempo max di registrazione per i messaggi OGM (da 1 a 9) [PROGRAMMAZIONE 222]
 B – Assegnazione tempo max di registrazione per ogni messaggio lasciato in BV [PROGRAMMAZIONE 223]

Registrazione di messaggi OGM

Messaggi DISA/BV (OGM 1-9) liberamente assegnabili attraverso la programmazione di sistema , come descritto in precedenza , al servizio DISA / AA oppure al servizio di Segreteria Centralizzata BV.

La registrazione dei messaggi puo' essere effettuata solamente dall'interno dichiarato Posto Operatore.
Default Jack 01 (Interno 201)

Per i telefoni 7536/7533/7235 utilizzare la voce SERVIZI :

- Menu MSG Azienda REC (1-9)
- Menu MSG Azienda PLAY (1-9)
- Menu MSG Azienda CANC (1-9)

Per tutti i telefoni proprietari KX-T

Registrazione messaggi :

Codice 712 + 1 + N° messaggio (1-9)

Ascolto messaggi :

Codice 712 + 2 + N° messaggio (1-9)

Cancellazione messaggio :

Codice 712 + 3 + N° messaggio (1-9)

Esempio:

Per registrare il messaggio OGM 1

- Sollevare il microtelefono e digitare 71211
- Registrare il messaggio dopo il segnale acustico
- Riagganciare al termine della registrazione

Per riascoltare il messaggio OGM 1

- Sollevare il microtelefono e digitare 71221

Per cancellare il messaggio OGM 1

- Sollevare il microtelefono e digitare 71231

Riascolto dei messaggi presenti in casella vocale generale BV

E' possibile effettuare il riascolto dei messaggi presenti nella casella vocale generale BV solo dall'interno dichiarato Posto Operatore.

Default Jack 01 -01 (Interno 201)

La presenza di messaggi nella casella BV viene segnalata agli apparecchi con le seguenti modalità:

- Attivazione del tasto di funzione PLAY (su apparecchi con display di almeno 2 righe) durante lo scorrimento del LOG delle chiamate entranti a cui non è stata risposta.
- Accensione del LED messaggi
- Tono particolare di sistema nel microtelefono

Per riascoltarli:

- Premere il tasto PLAY
- Sganciare il microtelefono e premere il tasto messaggi con LED attivo
- Comporre 723

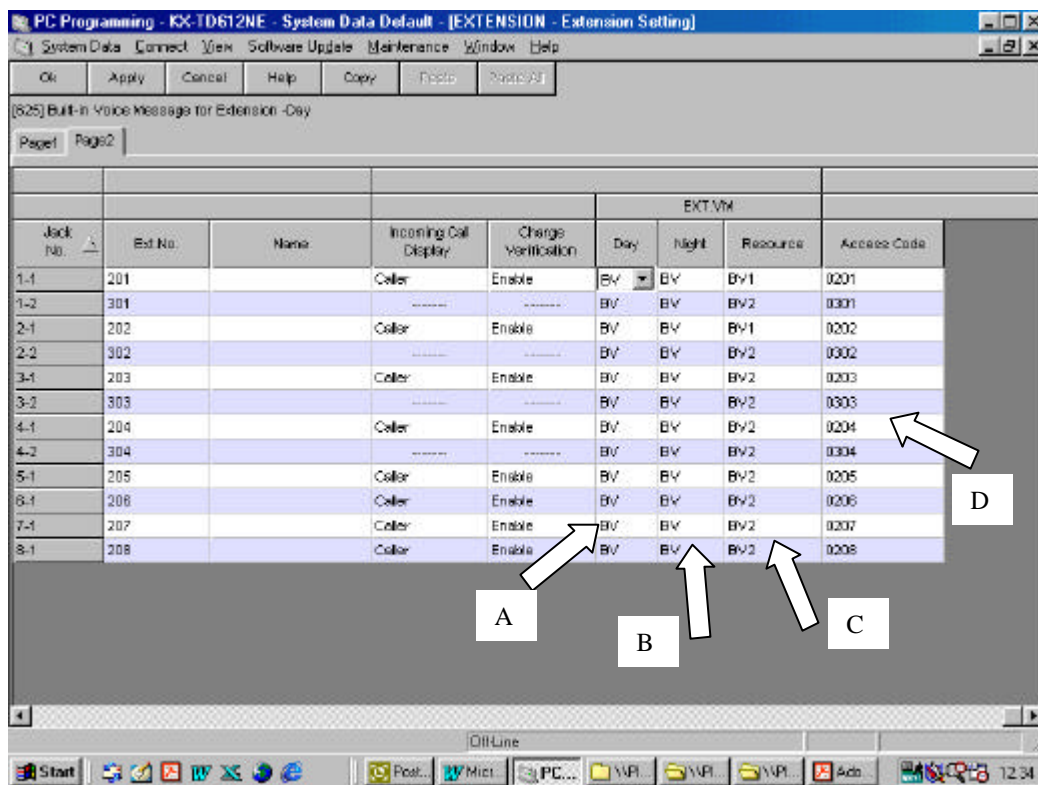
Per cancellarli :

- Premere il tasto CANC
- Comporre 724
- Comporre 724

Caselle vocali BV

Tutti gli interni della centrale telefonica possono disporre di un casella vocale personale

Programmazione di sistema



A – Assegnazione casella vocale (BV) per ogni singolo jack in servizio giorno [PROGRAMMAZIONE 625]

B – Assegnazione casella vocale (BV) per ogni singolo jack in servizio notte [PROGRAMMAZIONE 626]

C – Assegnazione della risorsa (BV1 o BV2) per ogni singolo jack [PROGRAMMAZIONE 627]

D – Programmazione del codice di accesso remoto alla propria casella per ogni singolo jack [PROGRAMMAZIONE 628]

Personalizzazione casella vocale BV personale

La registrazione dei messaggi viene effettuata da ogni interno per la propria casella.

Note:

Messaggio 1 = messaggio di benvenuto personale della casella BV

Messaggio 2 = messaggio sveglia o appuntamento

Per i telefoni 7536/7533/7235 utilizzare la voce SERVIZI :

- Menu MSG Interno REC (1- 2)
- Menu MSG Interno PLAY (1-2)
- Menu MSG Interno CANC (1-2)

Per tutti i telefoni proprietari KX-T + SLT (bca) :

Registrazione messaggi :

Codice **722 + 1** + N° messaggio (1-2)

Ascolto messaggi:

Codice **722 + 2** + N° messaggio (1-2)

Cancellazione messaggio

Codice **722 + 3** + N° messaggio (1-2)

Esempio:

Per registrare il messaggio di benvenuto personale 1

- Sollevare il microtelefono e digitare **72211**
- Registrare il messaggio dopo il segnale acustico
- Riagganciare al termine della registrazione

Per riascoltare il messaggio di benvenuto personale 1

- Sollevare il microtelefono e digitare **72221**

Per cancellare il messaggio di benvenuto personale 1

- Sollevare il microtelefono e digitare **72231**

Impostazione della deviazione verso la casella vocale BV

Effettuare la manovra di deviazione verso la BV

- Sollevare il microtelefono
- Premere il tasto **DEVIA** oppure comporre **710**
- Impostare il codice per la deviazione :
 - 2** = Immediata
 - 3** = Su occupato
 - 4** = Su non risposta
 - 5** = Su occupato / Non risposta
- Inserire il numero interno del BV = **725**

Cancellazione della deviazione verso la casella vocale BV

- Sollevare il microtelefono
- Premere il tasto **DEVIA** oppure comporre **710**
- Comporre **0**

Deviazione diretta della chiamata nella casella vocale BV personale

NB: Funzione attiva per apparecchi con display di almeno 2 righe

La casella vocale deve essere stata personalizzata con il messaggio di benvenuto


Allo squillo dell'apparecchio per una chiamata entrante , premere il tasto BV come da indicazione display.

Riascolto dei messaggi presenti in casella vocale BV

La presenza di messaggi nella casella BV viene segnalata agli apparecchi con le seguenti modalità:

- Attivazione del tasto di funzione PLAY (su apparecchi con display di almeno 2 righe) durante lo scorrimento del LOG delle chiamate entranti a cui non si è risposto .
- Accensione del LED messaggi
- Tono particolare di sistema nel microtelefono

Per riascoltarli:

- Premere il tasto PLAY
- Sganciare il microtelefono e premere il tasto messaggi  con LED attivo
- Comporre **723**

Per cancellarli :

- Premere il tasto CANC
- Comporre **724**

Cancellazione dei messaggi presenti in casella vocale BV

Comporre 724

Riascolto dei messaggi presenti in casella vocale BV da remoto

Chiamare la centrale , comporre il proprio codice di accesso remoto durante l'ascolto del messaggio OGM della casella vocale generale aziendale (OGM Company message box) oppure di un messaggio di casella vocale personale (Personal message box)

Comandi di navigazione :

- 1 – Riascolto messaggio dall'inizio
- 2 – Messaggio successivo
- 3 – Cancellazione messaggio corrente
- 9 – Messaggio precedente

Lasciare un messaggio direttamente in una casella vocale

Sganciare il microtelefono comporre 725 e il numero dell'interno proprietario della casella

NB: Panasonic Italia SpA si riserva il diritto di modificare il contenuto del presente documento senza alcun preavviso.