

Panasonic

Digital Super Hybrid System

02-2000

Voice Mail KX-TVP200E

Installazione e configurazione sistema
Voice Mail KX-TVP200E

Marzo 2000

Panasonic Italia s.p.A.
Business Communication - PBX Section

1.1 Installazione

Dopo aver installato a parete il TVP200 ed avere inserito 1 o 2 schede TVP204 (fig.1) collegarlo alla centrale telefonica utilizzando completamente le porte del PBX; la connessione va eseguita con 4 fili esattamente come se si dovessero collegare dei telefoni proprietari analogici serie 70XX.

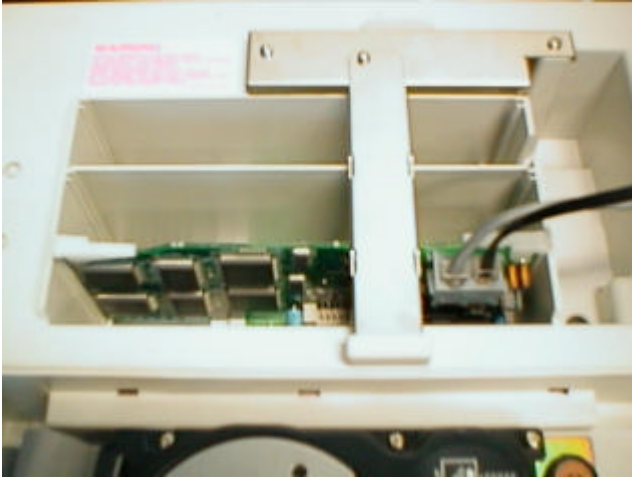


Fig. 1

Programmare le porte del centralino connesse al TVP come "VOICE MAIL INTEGRATION" [117] (SYSTEM, VOICE MAIL INTEGRATION)

Voice Mail Integration (JT) Off-line KX-TD1232 Master

```

VM Port No.  Master [11] [12] [ ] [ ]
              Slave [ ] [ ] [ ] [ ]

VM Jack  EXT  EXG      VM Jack  EXT  EXG
Master 01 11-1 [165 ] [1]   Slave 09  -1 [171 ] [1]
       02 11-2 [166 ] [1]   10  -2 [172 ] [1]
       03 12-1 [167 ] [1]   11  -1 [173 ] [1]
       04 12-2 [168 ] [2]   12  -2 [174 ] [1]
       05  -1 [169 ] [1]   13  -1 [175 ] [1]
       06  -2 [170 ] [1]   14  -2 [176 ] [1]
       07  -1 [177 ] [1]   15  -1 [179 ] [1]
       08  -2 [178 ] [1]   16  -2 [190 ] [1]

```

Enter numeric code
1 **2** **3** **4** HELP **5** **6** **7** SAVE **8** EXIT

Dopo avere inserito e salvato i numeri dei Jack connessi al TVP, la numerazione della porta varierà automaticamente; default 165 e successivi.

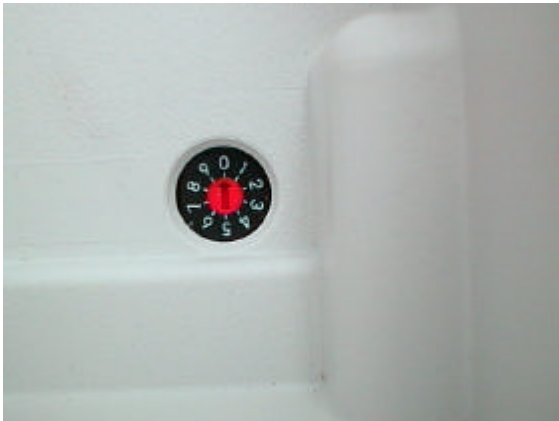
1.1.1 AL TERMINE DELLA PROGRAMMAZIONE PREMERE IL PULSANTE "RESET" DEL CENTRALINO

1.2 Inizializzazione TVP

Collegare il PC con il cavo normalmente utilizzato per programmare le centrali 816 e 1232 (INFO TEC 3-99).

Avviare il programma Hyper Terminal, o equivalente, settando la porta seriale con i seguenti parametri: 9600 N 8 1 –controllo flusso “nessuno”.

Ruotare il commutatore del TVP in posizione 2 ed accenderlo



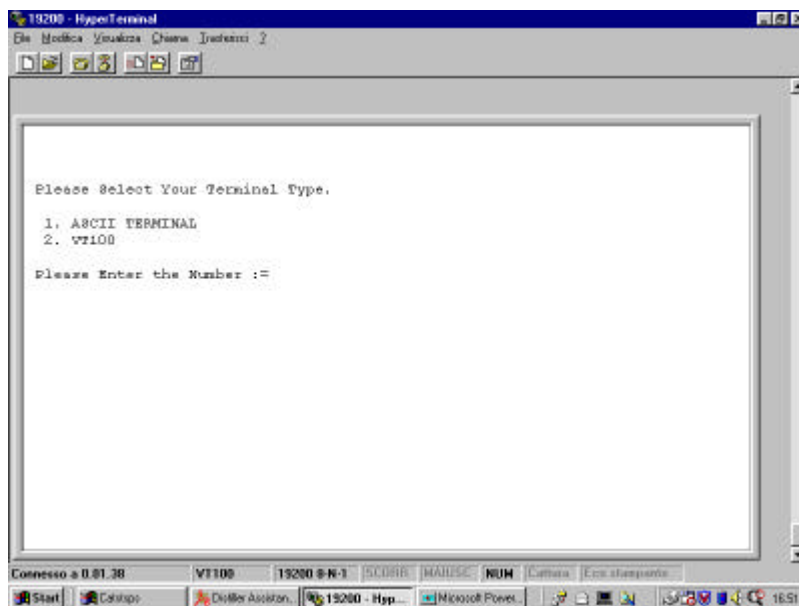
(NON ACCENDERE MAI IL TVP IN POSIZIONE 5).

La manovra provoca la cancellazione di tutti i messaggi in italiano.

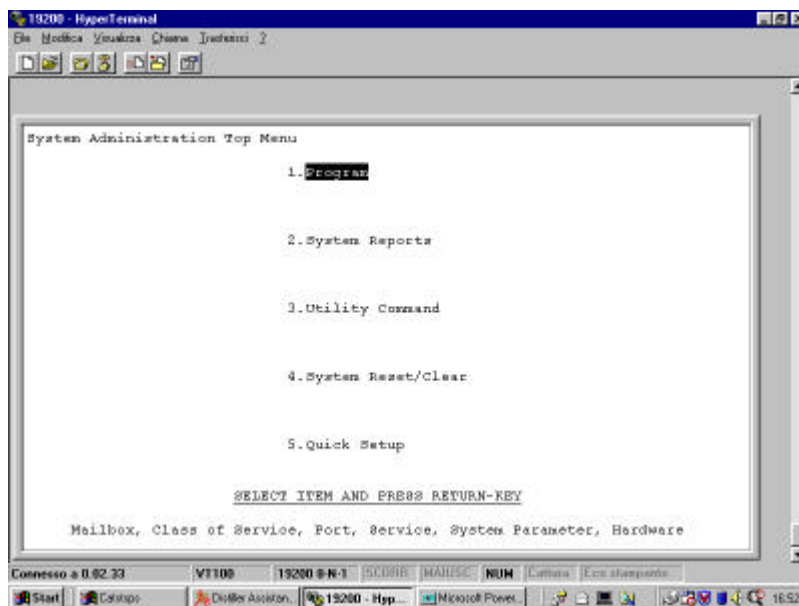
Attendere la fine del ciclo di avvio (circa 3') e riportare il commutatore in posizione 0.

Il TVP ha automaticamente abilitato le caselle corrispondenti agli interni installati.

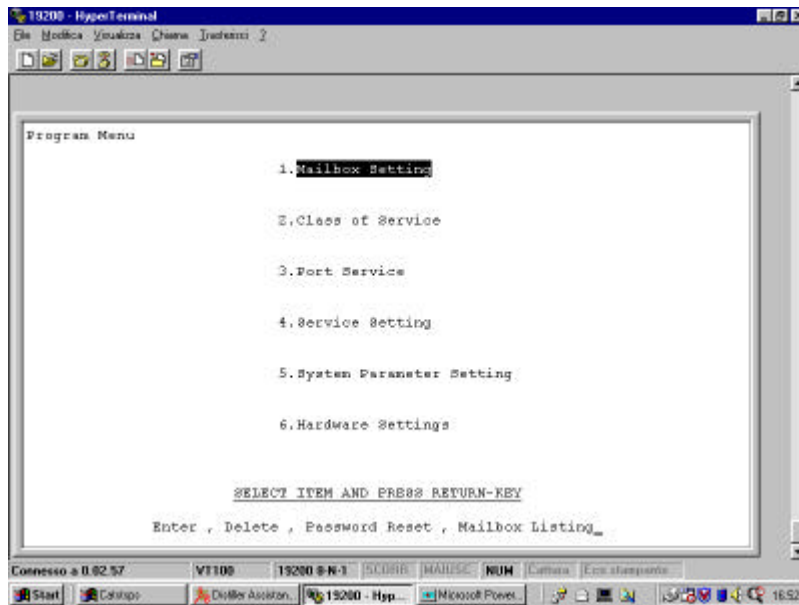
1.3 PROGRAMMAZIONE



Dal PC premere INVIO e digitare 2



Scegliere la funzione desiderata. Nel nostro caso 1 Program



1.4 Programmazione modalità intervento

Sono possibili modalità di intervento di uso.

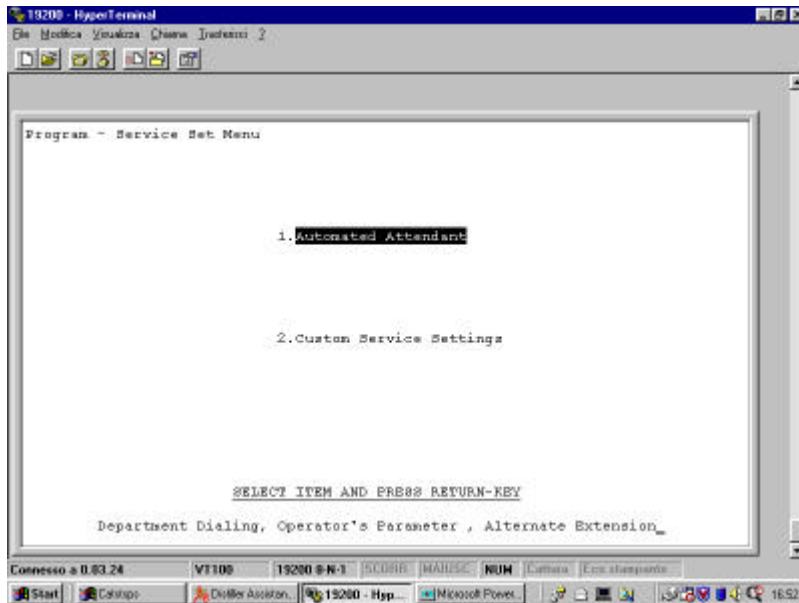
A titolo di esempio ne evidenziamo due

1. Posto operatore automatico.
2. Caselle vocali

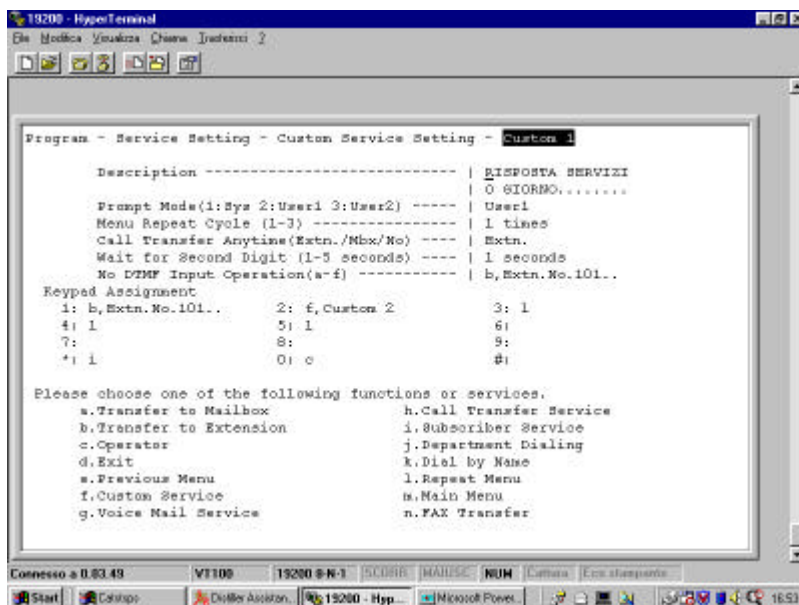
1.5 UTILIZZO CON FUNZIONE "POSTO OPERATORE AUTOMATICO"

Per prima cosa è necessario creare la struttura ad albero con la quale il TVP dovrà smistare le chiamate

Sono disponibili 100 servizi custom da utilizzare liberamente con una struttura ad albero più o meno complessa.



Selezionare il servizio ad esempio custom 1.



Description	È solo una nota descrittiva
Prompt mode	Selezionare 2 (user 1)
Menu repeat	Numero di ripetizioni del messaggio
Call transfer	Selezionare Extn.
Wait for second digit	Tempo di attesa per il secondo digit per la trasferta diretta ad un interno
No DTMF input operation	Operazione da eseguire in mancanza di selezioni
Keypad assignment	Comandi da eseguire con la digitazione delle cifre

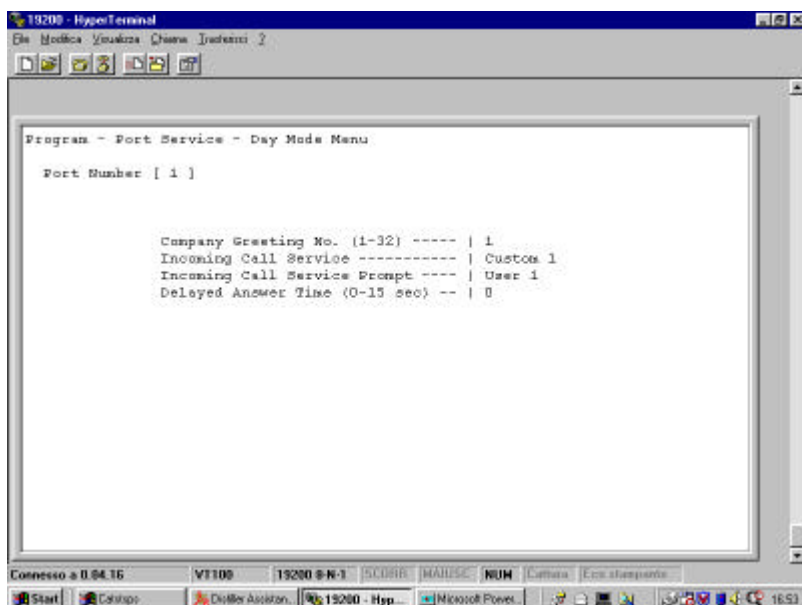
Con questa procedura è possibile creare un albero con successivi servizi custom concatenati.

Registrare poi il messaggio di uso relativo ad ogni servizio custom (vedi pagine seguenti).

1.6 Programmazione funzionamento delle porte connesse al PBX

La modalità di funzionamento delle porte è vincolata da questa programmazione.

È possibile suddividere il modo di funzionamento delle varie porte con differenziazione tra servizio giorno e servizio notte.



Dopo avere selezionato notte o giorno inserire il numero della porta (ogni porta corrisponde ad un numero di interno. Es. con 2 jack collegati avremo porta 1 ext. 165, porta 2 ext. 166, porta 3 ext. 167, porta 4 ext. 168).

Company greeting (1-32)	Messaggio di presentazione aziendale che deve essere riprodotto
Incoming call service	Inserire 4 (custom) + numero del custom da utilizzare
Incoming call service prompt	Inserire 2 (user 1)
Delayed answer time	Lasciare 0

Dobbiamo assegnare alla porta un messaggio "Company greeting" e il primo dei servizi custom da utilizzare

1.7 Programmazione PBX

Programmare la centrale in modo da inviare le chiamate utilizzando la funzione DIL 1:1 verso l'interno 165.

1.8 Funzionalità

Con questa impostazione tutte le chiamate vengono inviate al TVP che risponde e riproduce in messaggio Company greeting 1 seguito dal messaggio custom 1; il chiamante utilizzando un telefono con selezione DTMF può utilizzare i servizi offerti dai servizi custom attivi.

1.9 Registrazione messaggi.

Messaggio di presentazione azienda (company greating).

È possibile memorizzare 32 messaggi di presentazione aziendale, ma normalmente è sufficiente utilizzarne uno.

Questo messaggio è il primo che viene riprodotto dal TVP subito dopo la risposta. Al termine di questa riproduzione verrà riprodotto il messaggio custom programmato.

Es.

“Risponde la Società Panasonic (messaggio di presentazione aziendale 1)
per parlare con l'ufficio tecnico digitare 1, per parlare con l'ufficio commerciale digitare 2
(messaggio custom 1).

Per la registrazione del messaggio operare seguendo le istruzioni.

1. Da un qualsiasi telefono connesso al centralino telefonico chiamare il numero 165.
2. Dopo la risposta del TVP DIGITARE # 6
3. Inserire la password dell'amministratore dei messaggi *998
4. Digitare 5
5. Digitare 1
6. Digitare il numero del messaggio di presentazione aziendale da registrare (1...32).
7. Attendere il segnale acustico e parlare. (per interrompere la registrazione digitare 1)
8. Per ascoltare il messaggio appena registrato digitare 1, per memorizzarlo digitare 2, per registrare un nuovo messaggio digitare 3.
9. Riagganciare.

Messaggio custom.

Questo messaggio viene riprodotto dal TVP subito dopo la riproduzione del messaggio di presentazione aziendale.

Es.

*“Risponde la Società Panasonic (messaggio di presentazione aziendale 1) **per parlare con l'ufficio tecnico digitare 1, per parlare con l'ufficio commerciale digitare 2** (messaggio custom 1).*

Per la registrazione del messaggio operare seguendo le istruzioni.

1. Da un qualsiasi telefono connesso al centralino telefonico chiamare il numero 165.
2. Dopo la risposta del TVP DIGITARE # 6
3. Inserire la password dell'amministratore dei messaggi *998
4. Digitare 5
5. Digitare 4
6. Digitare il numero del messaggio del servizio custom da registrare (1...100).
7. Attendere il segnale acustico e parlare. (per interrompere la registrazione digitare 1)
8. Per ascoltare il messaggio appena registrato digitare 1, per memorizzarlo digitare 2, per registrare un nuovo messaggio digitare 3.
9. Riagganciare.

1.10 UTILIZZO CON GESTIONE DELLE CASELLE VOCALI

Tutti gli interni della centrale telefonica possono disporre di una casella vocale personale.

Le chiamate possono essere inviate al TVP per la gestione della casella vocale in vari modi.

1. Da mancata risposta con DDI o DIL 1:1.
In questo caso attivare il derivato di intercettazione del gruppo a cui appartiene la linea urbana con il numero 165.
2. Da deviazione dell'interno verso il TVP
L'interno che vuole la casella vocale può decidere come e quando attivare la casella vocale (es. non risposta, occupato, ecc).
3. Da invio diretto del TVP a casella vocale
In questo caso è il servizio custom che attiva direttamente la casella vocale

1.11 Registrazione del messaggio personale

(da fare!!)

Dai singoli interni seguire la procedura:

1. Chiamare l'interno 165
2. Attendere la riproduzione del messaggio del voice mail e digitare 5
3. Digitare 1
4. È possibile registrare 3 diversi messaggi:
a) Messaggio per non risposta (digitare 1)
 - a) Messaggio su occupato (digitare 2)
 - b) Messaggio di assenza per servizio notte (digitare 3)
5. Attendere il segnale acustico e parlare. (per interrompere la registrazione digitare 1)
6. Per ascoltare il messaggio appena registrato digitare 1, per memorizzarlo digitare 2, per registrare un nuovo messaggio digitare 3.
7. Riagganciare.

Per ulteriori programmazioni fare riferimento al manuale di installazione a corredo del TVP.