

# Panasonic

Digital Super Hybrid System

## KX-TVP 50CE

01-2004

Upgrade a Fase 2 (vers. 4.18)

**Marzo 2004**

Panasonic **Italia** s.p.A.  
Business Communication - PBX Section

# Avvertenza !!!

**l'aggiornamento non è assolutamente necessario per i sistemi già installati e regolarmente funzionanti.**

**Procedere esclusivamente nei casi in cui siano richieste le nuove funzioni implementate.**

## VERSIONI SOFTWARE

ANNO DI PRODUZIONE	REVISIONE SOFTWARE	
<b>Fase1</b>		
<b>KX-TD1232CE</b>		
Aprile 2001	VEC1AA ( 3.01 )	
Maggio 2002	VEC1AB ( 3.02 )	
<b>Fase2</b>		
Giugno 2003	VEC1AC (4.14)	
Febbraio 2004	VEC1AD (4.18)	

## NUOVE FUNZIONI FASE 2

1. Durata illimitata della registrazione dei messaggi ( per servizio 2-way recording )  
Il servizio 2-Way Recording permette ai proprietari di caselle vocali di registrare la conversazione in corso ,senza limiti di tempo, nella propria casella vocale o in quella di un altro utente.  
( NB : il tutto ovviamente entro la capacità massima permessa dalla memoria installata nel TVP )
2. Messaggio di presentazione Aziendale ( Company Greetings )  
Fino a 32 Messaggi di Presentazione Aziendale possono essere registrati per accogliere il chiamante nelle 4 fasce orarie
3. Gestione dello scambio Giorno/Pausa/Pranzo/Notte controllato direttamente dal PBX (solo TD500 v.2.5 e TDA )

## FUNZIONI MODIFICATE RISPETTO ALLA FASE 1

1. Holiday range support – possibilità di inserire nel menù Holiday un periodo.
2. Impostazione di default della velocità della porta seriale RS 232C a 38400 bps
3. Implementata serie “TDA” nella funzione Quick Setup (solo vers. 4.18)
4. Impostazione di default del tipo di PBX DPT come TDA (solo vers. 4.18)

## VERIFICA RELEASE SOFTWARE DEL TVP 50

- **Verifica versione software KX-TVP 50**

- 1) Collegare cavo seriale tra PC e TVP50 (per lo schema del cavo vedere ultima pagina)
- 2) Tramite Hyperterminal di Windows creare una connessione di tipo seriale con le seguenti impostazioni (default):

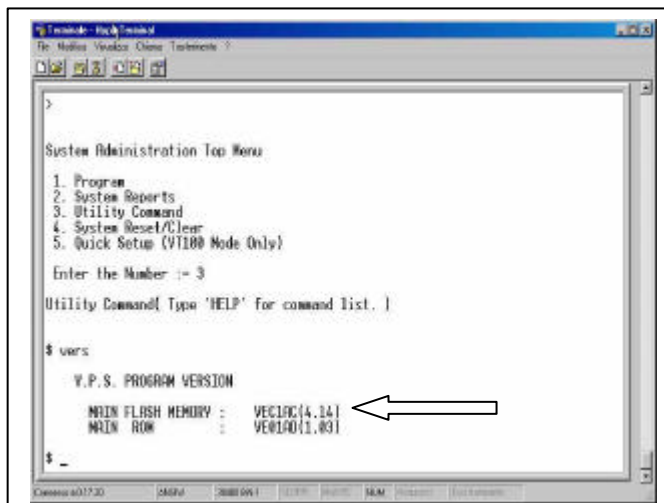
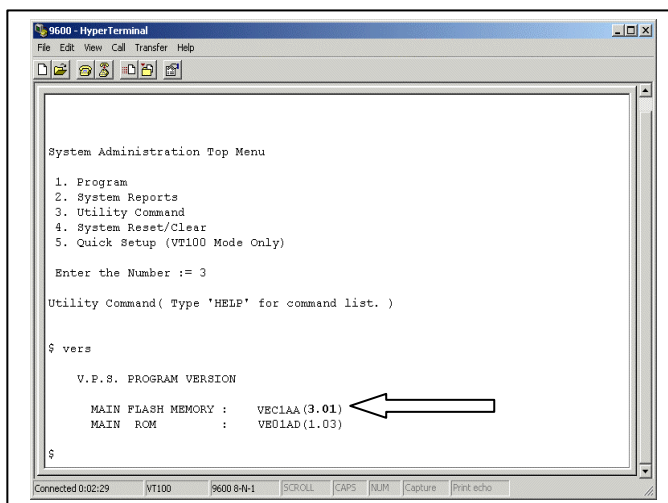


Dal System Administration Top Menu, selezionare 3 “Utility Command”

Digitare il comando

\$ Vers

premere invio



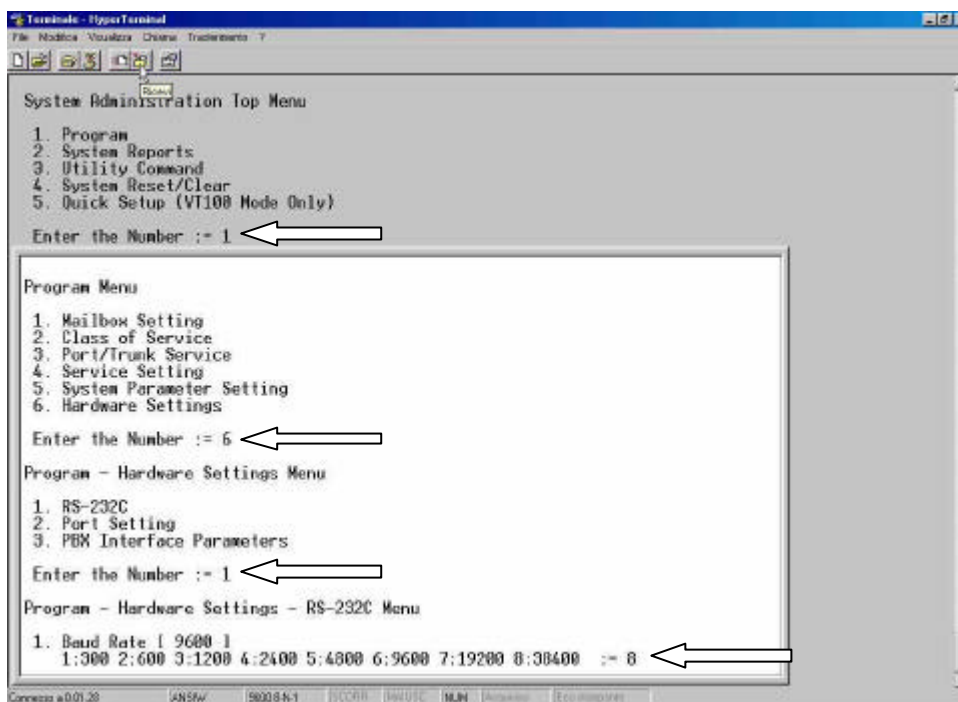
Se le release sono:

VEC1AA (3.01) o VEC1AB ( 3.02 ) per la fase 1 oppure VEC1AC (4.14) se già fase 2, è possibile procedere all’aggiornamento del sistema.

**NOTA:** la versione MAIN ROM rimarrà invariata anche dopo l’aggiornamento.

## VARIAZIONE DELLA VELOCITA' DELLA PORTA SERIALE DEL TVP 50

Per velocizzare le operazioni di aggiornamento del sistema si consiglia di aumentare la velocità della porta seriale del TVP50 a 38400 bps.

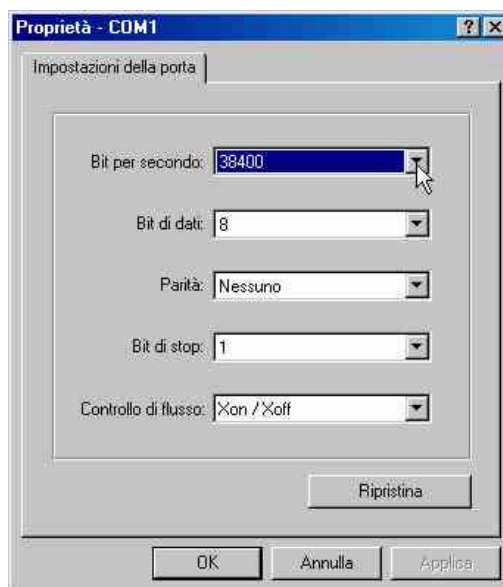


Dal System Adm.Top Menu  
1.Program  
6.Hardware Settings  
1.RS-232C Menù

Selezionare opzione 8 e  
Premere Invio

Tornare al prompt iniziale del TVP “>” premendo più volte il tasto “\”

Interrompere momentaneamente la connessione di HyperTerminal e reimpostare la connessione seriale alla nuova velocità (38400 bps):



Riconnettersi tramite Hyperterminal di Windows

**DOWNLOAD FILES**

- Effettuare una connessione al sito WEB :

<http://194.184.134.239/dm/login.asp>

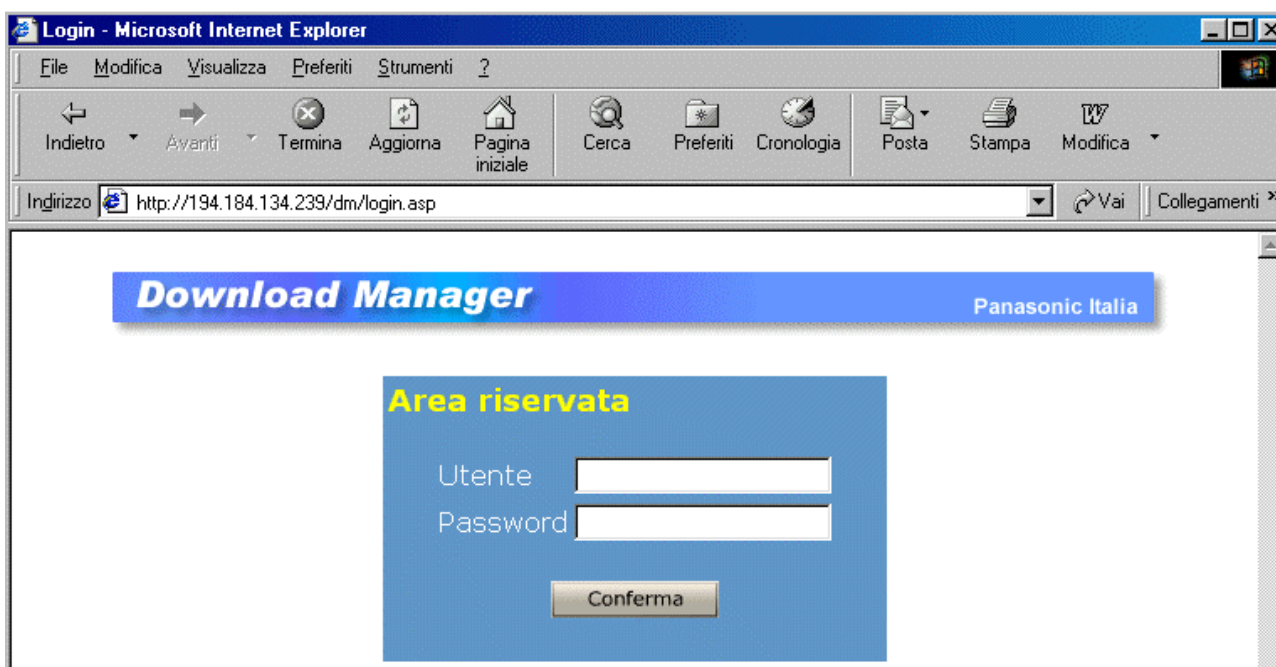
LOGIN Utente = **pbx td** ( inserire uno spazio tra pbx e td )

PASSWORD = **kx-td tecnico** ( inserire uno spazio tra td e tecnico )

- Effettuare il download dei seguenti files

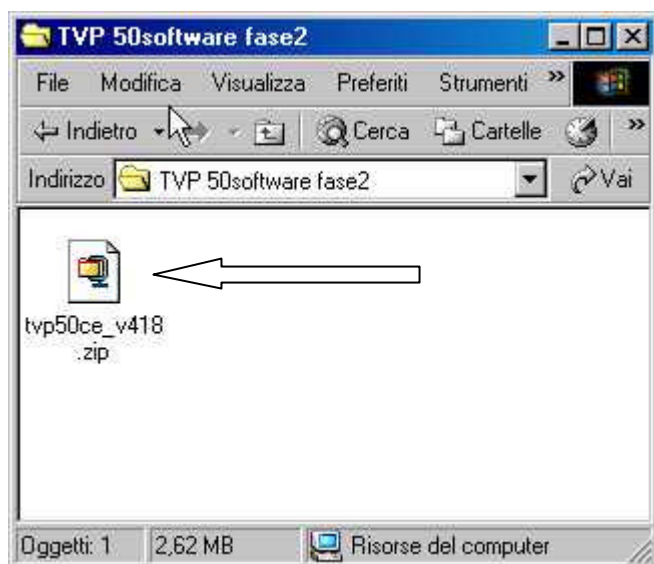
**tvp50ce\_v418.zip** =software di sistema e prompt di sistema

**TVP\_50\_2\_U1** =prompt lingua italiana

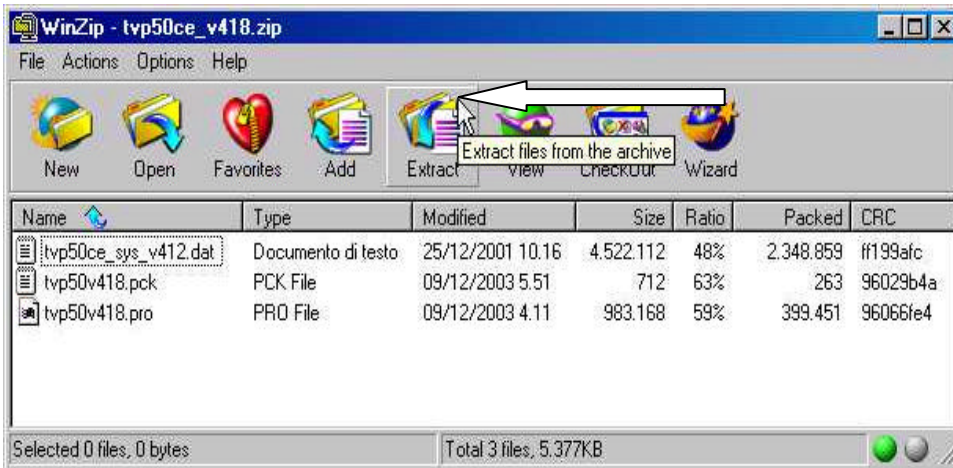
**PREPARAZIONE DEL SOFTWARE**

Creare una nuova cartella Es: C:\TVP\TVP 50 software fase 2 , e copiare il file **tvp50ce\_v418.zip** scaricato dal sito, ed effettuare la manovra di scompattamento del file zip.

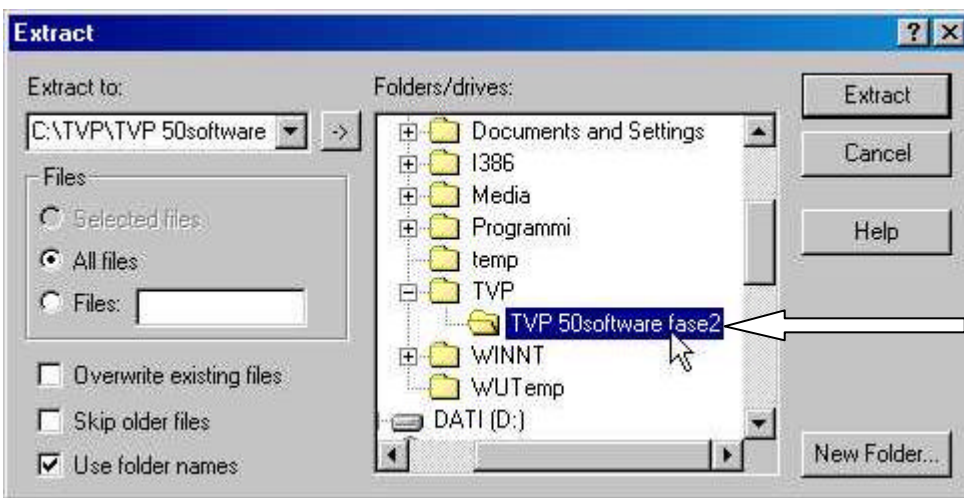
Per estrarre i files procedere come indicato.



Fare doppio click sull'icona



Cliccare su **Extract**



Scompartare i files nella stessa cartella

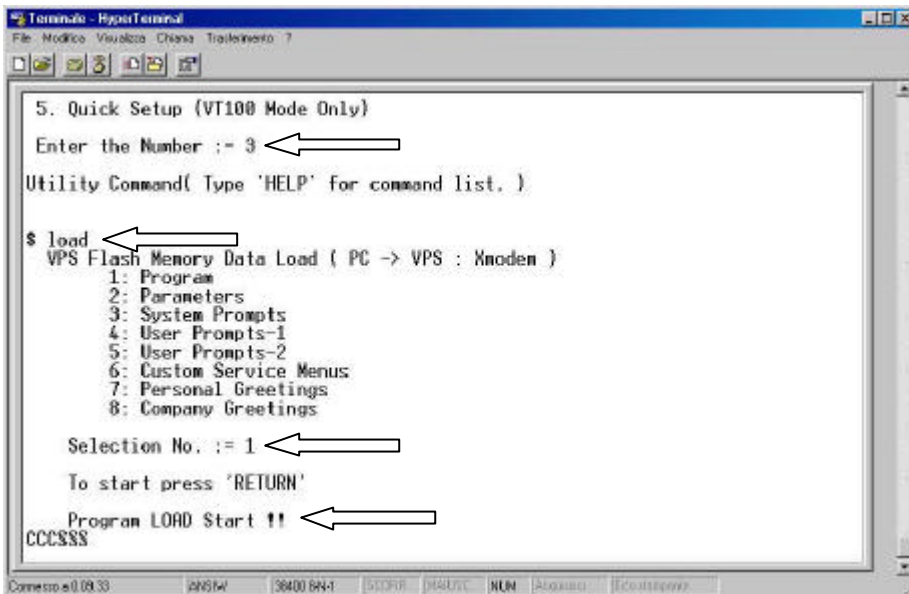


Al termine dell'operazione verranno creati i seguenti files:

- **tvp50ce\_sys\_v412.dat** = prompt di sistema in lingua inglese.
- **tvp50v418.pck**= file testo di informazione
- **tvp50v418.pro**= software di funzionamento del TVP

**AGGIORNAMENTO DEL TVP**

1. Caricamento software :



Dal System Administration Top Menu, selezionare **3 "Utility Command"**

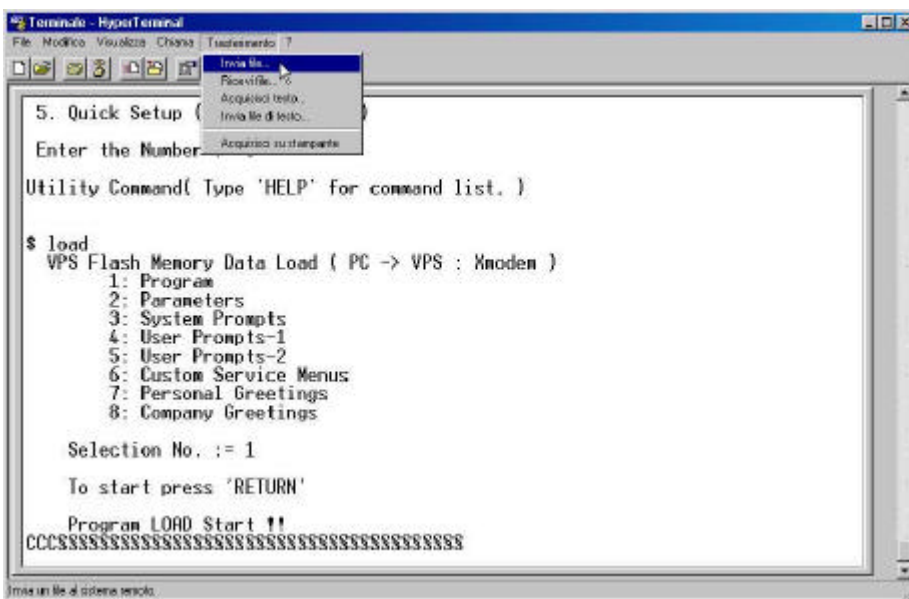
Digitare l'istruzione **load**

Tra le opzioni proposte selezionare **1 "Program"**

Premere 2 volte Invio per predisporre il TVP alla ricezione dei dati.

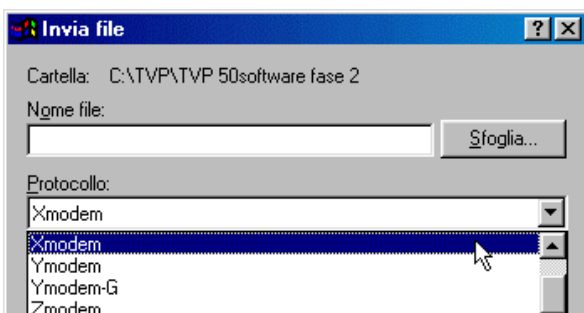
Attendere la comparsa dei caratteri CCCCSSS prima di procedere

2. Selezionare dal menu "Trasferimento" "In via file"



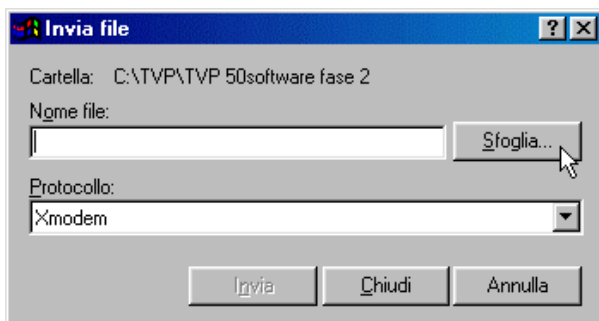
Selezionare **"Invia File"** dal menù **Trasferimento** di Hyperterminal

3. Selezione protocollo di trasmissione del modem (**Xmodem**)



Selezionare il Protocollo di trasmissione **"Xmodem"**

4. Premere sfoglia per selezionare il file da inviare al TVP.

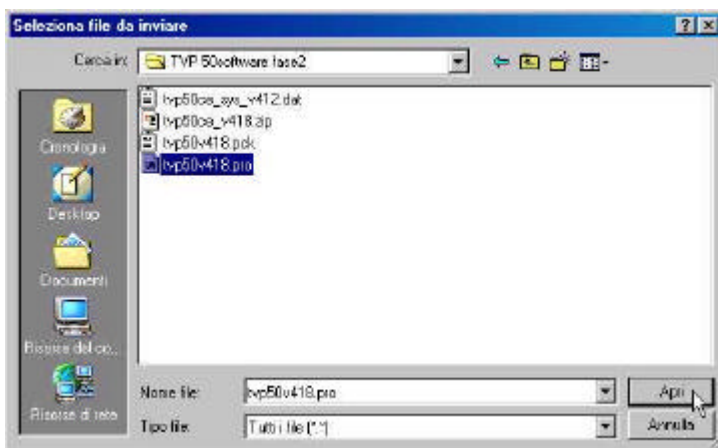


Fare click su :

**“Sfoglia”**

per selezionare il file  
da inviare al TVP

5. Selezionare il File

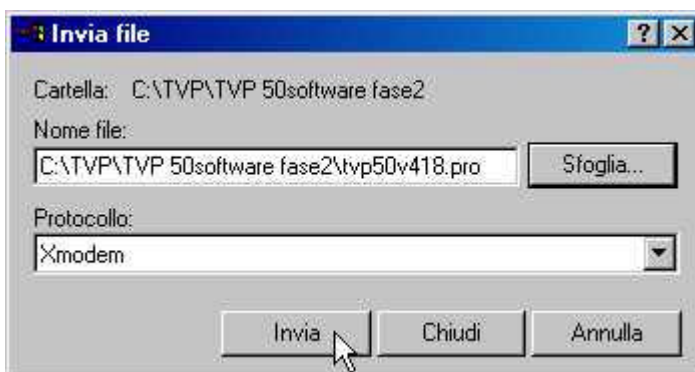


Selezionare il file di  
programma:

**tvp50v418.pro**

e cliccare Apri

6. Premere Invia per iniziare il trasferimento.

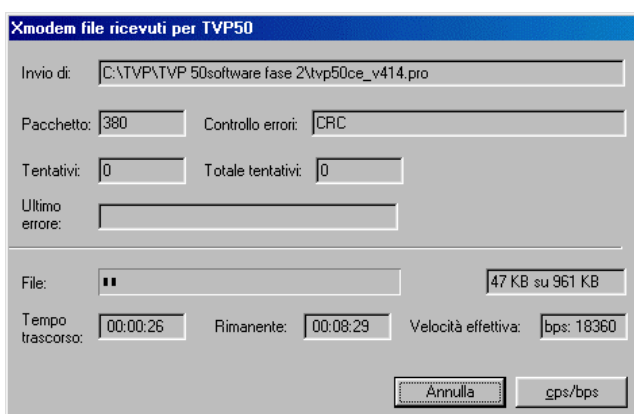


Fare click su :

**Invia**

per trasmettere il file  
al TVP

Il caricamento durerà approssimativamente 10 minuti alla velocità della porta seriale di 38400bps.





7. Al termine del caricamento confermare procedura di aggiornamento del TVP

```

TVP50 - HyperTerminal
File Modifica Visualizza Chiama Istruzioni ?
Utility Command( Type 'HELP' for command list. )

* Load
VPS Flash Memory Data Load ( PC -> VPS | Inodem )
1: Program
2: Parameters
3: System Prompts
4: User Prompts-1
5: User Prompts-2
6: Custom Service Menu
7: Personal Greetings
9: Company Greetings

Selection No. := 1
To start press 'RETURN'
Program LOAD Start !!

New Program Loading finished. New Program Checksum OK.
OK to update old program?(Y/N)=y
  
```

Confermare  
procedura di  
aggiornamento  
software con  
**Y.**

8. Restart del TVP

```

TVP50 - HyperTerminal
File Modifica Visualizza Chiama Istruzioni ?
6: Custom Service Menu
7: Personal Greetings
8: Company Greetings

Selection No. := 1
To start press 'RETURN'
Program LOAD Start !!

New Program Loading finished. New Program Checksum OK.
OK to update old program?(Y/N)=y
*** Please Wait. Now Copying ! ***

Program LOAD Completed !!
Please POWER OFF and restart the system ...!!

** OFF LINE MODE ** ..... Established Connection <- DPT >
  
```

Spegnere e riaccendere il  
TVP50.

Alla riaccensione il TVP  
eseguirà automaticamente  
l'aggiornamento dei dati  
lasciando inalterati i messaggi e  
la configurazione utente.  
La procedura verrà eseguita una  
sola volta.

Soltanto se si sta procedendo all'aggiornamento di un TVP50 fase 1 (vers. 3.01 o vers. 3.02), verrà chiesto di aggiornare il System Prompt.

```

Terminals - HyperTerminal
File Modifica Visualizza Chiama Istruzioni ?
Please POWER OFF and restart the system ...!!
$
Program is loading now.
Please wait...

Checking Flash Memory Cards.
Please wait...

PORT TEST ...

SYSTEM SETUP ...

1.. 2.. 3.. 4..

Active COs : 1 2
DPT Interface Connection is Established

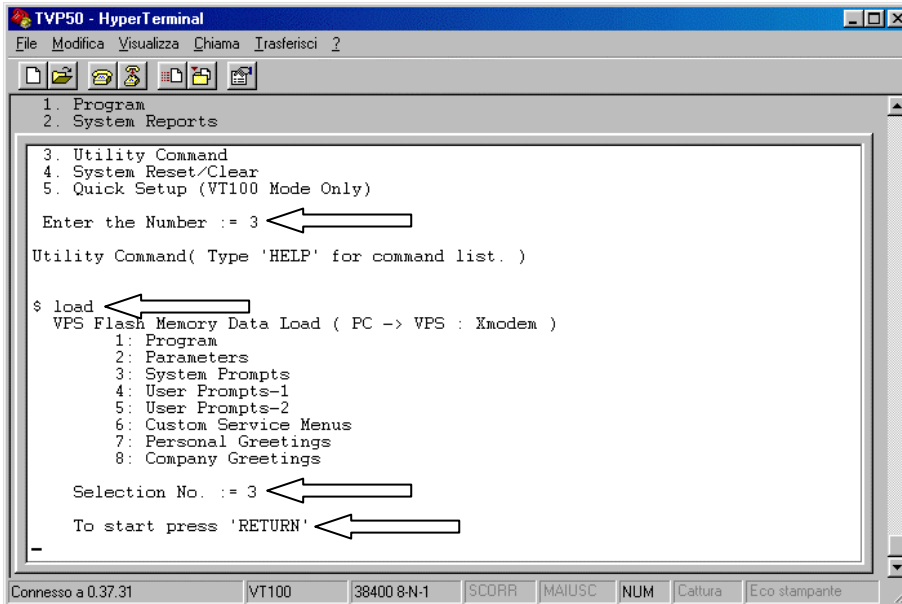
** ON LINE MODE **

CURRENT SYSTEM PROMPTS ARE OLD !!
PLEASE UPDATE NEW SYSTEM PROMPTS
>
  
```

## CARICAMENTO PROMPT DI SISTEMA (solo se si passa da FASE 1 a FASE 2)

Soltanto se si sta procedendo all'aggiornamento di un TVP50 fase 1 (vers. 3.01 o vers. 3.02), è necessario ricaricare anche il System Prompt

### 9. Caricamento System Prompt



Dal System Administration Top Menu, selezionare **3** "Utility Command"

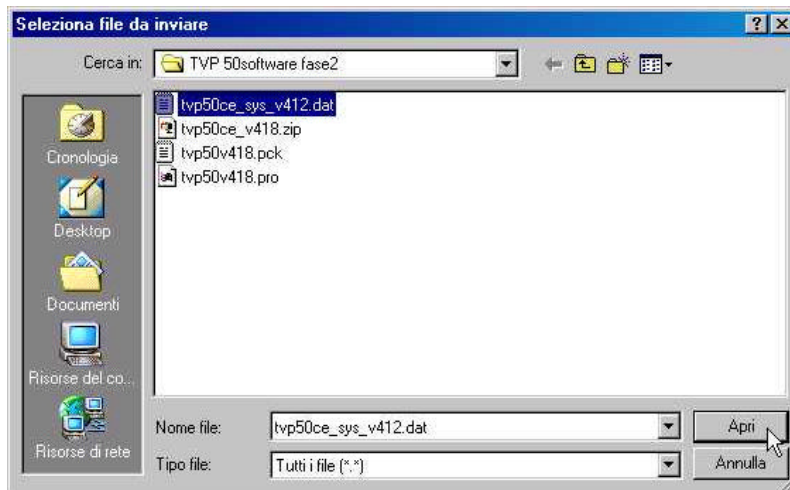
Digitare l'istruzione **load**

Tra le opzioni proposte selezionare **3** "System Prompt"

Premere 2 volte Invio per predisporre il TVP alla ricezione dei dati.

Attendere la comparsa dei caratteri CCC\$\$ prima di procedere

### 10. Ripetere le operazioni dal punto 2 al punto 6, questa volta selezionando il file **tvp50ce\_sys\_v412.dat**



Selezionare il file dei prompt di sistema:

**tvp50ce\_sys\_v412.dat**

e cliccare Apri

Il caricamento durerà approssimativamente 30 minuti alla velocità della porta seriale di 38400bps.

## CANCELAZIONE PROMPT UTENTE 1 (User Prompt-1)

Soltanto se si sta procedendo all'aggiornamento di un TVP50 fase 1 (vers. 3.01 o vers. 3.02), è necessario ricaricare anche lo User Prompts-1 (Lingua italiana) previa cancellazione del vecchio User Prompts-1.

1- Dal System Administration Top Menu selezionare **3. Utility Command**

```

>
System Administration Top Menu
1. Program
2. System Reports
3. Utility Command
4. System Reset/Clear
5. Quick Setup (VT100 Mode Only)
Enter the Number := 3
Utility Command( Type 'HELP' for command list. )
$ kme
Password :=
All commands are enable.
$ dclr 1,6

```

Dal System Administration Top Menu, selezionare **3 "Utility Command"**

Digitare l'istruzione **kme**

Inserire la password **panasonic**

La parola "*panasonic*" non verrà visualizzata sullo schermo

Digitare il comando **dclr 1,6** (mettere uno spazio tra dclr e la cifra 1)

2- Premere invio

```

3. Utility Command
4. System Reset/Clear
5. Quick Setup (VT100 Mode Only)
Enter the Number := 3
Utility Command( Type 'HELP' for command list. )
$ kme
Password :=
All commands are enable.
$ dclr 1,6
**
DCLR Finished!
Please POWER OFF and restart the system ...!!
$
** OFF LINE MODE ** ... Established Connection < DPT >
** OFF LINE MODE ** ... Proceeding in Connection < DPT >

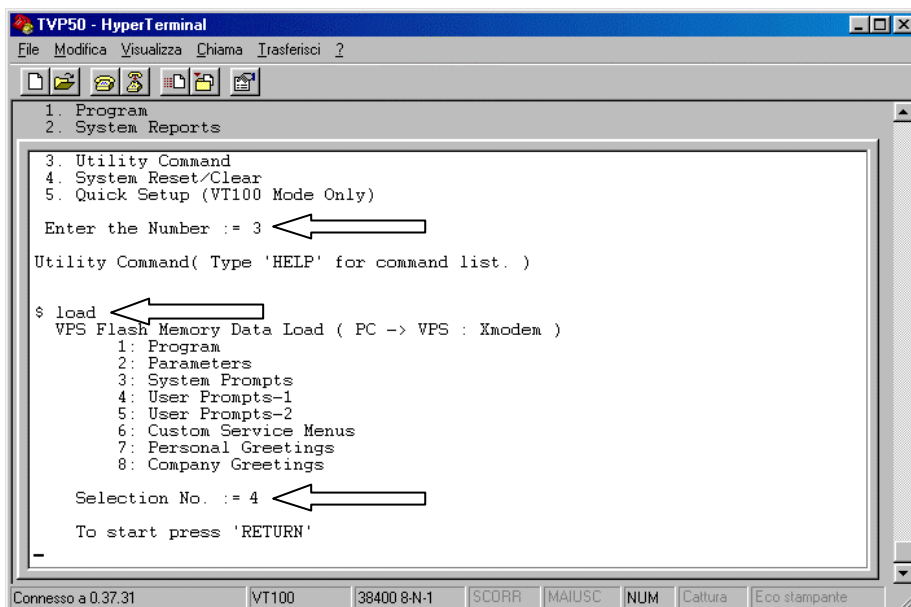
```

Dopo alcuni minuti dal comando invio, il sistema avvertirà dell'avvenuta cancellazione del Prompt

Spegnere e riaccendere il TVP e procedere al caricamento del nuovo prompt italiano

## CARICAMENTO PROMPT UTENTE 1 ( USER1 ) LINGUA ITALIANA

Dal System Administration Top Menu, selezionare 3 “Utility Command”



Dal System Administration Top Menu, selezionare 3 “Utility Command”

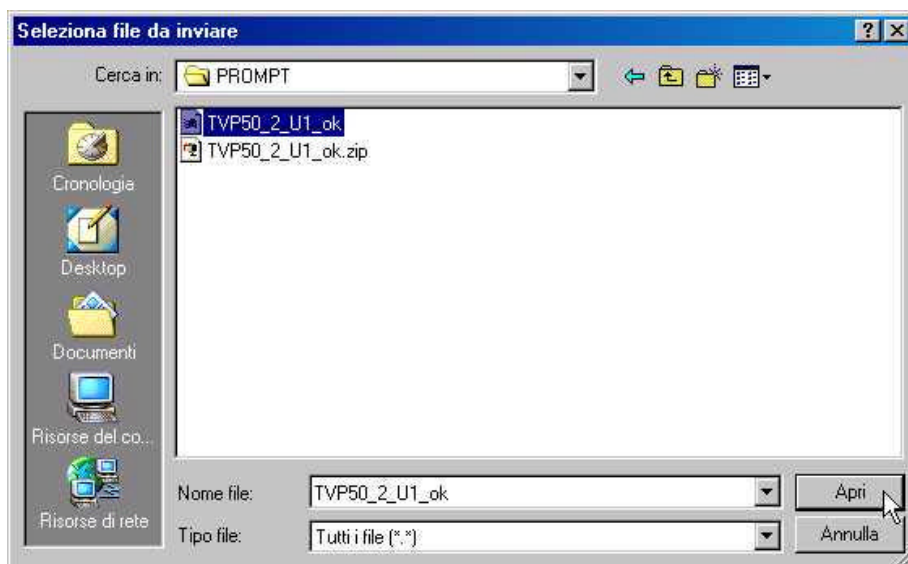
Digitare l’istruzione **load**

Tra le opzioni proposte selezionare 4 “User Prompts-1”

Premere 2 volte Invio per predisporre il TVP alla ricezione dei dati.

Attendere la comparsa dei caratteri CCC&&& prima di procedere

Ripetere le operazioni dal punto 2 al punto 6, questa volta selezionando il file **tvps50\_2\_U1\_ok** ottenuto dallo scompattamento del file **TVP50\_2\_U1\_ok.zip** precedentemente scaricato dal sito (vedi pag.5).



Selezionare il file dei prompt user1  
Lingua italiana:

**tvps50\_2\_U1\_ok**

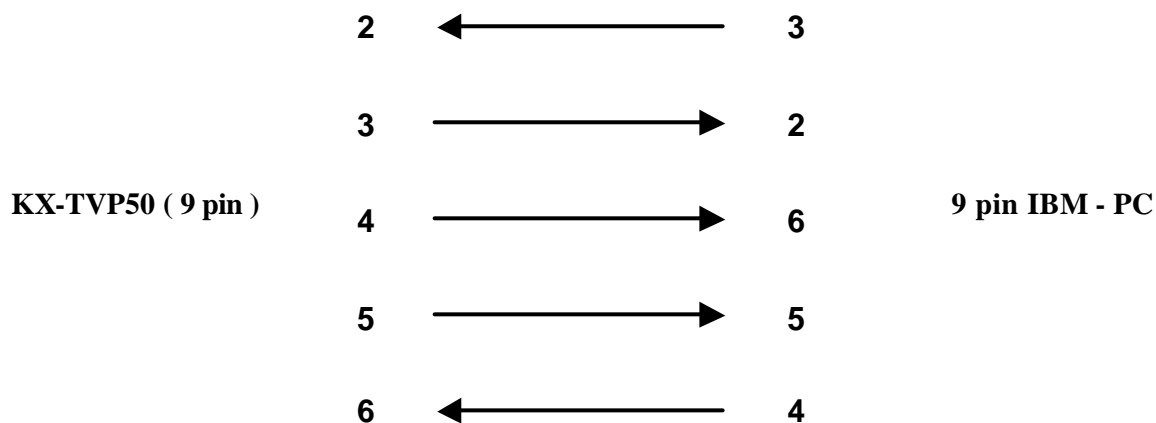
e cliccare Apri

NB: Panasonic Italia SpA si riserva il diritto di modificare il contenuto del presente documento senza alcun preavviso.

**CAVO SERIALE PER PROGRAMMAZIONE TVP50CE**

Per la costruzione del cavo seriale di programmazione seguire gli schemi sotto riportati

**Nota :** Il collegamento descritto è di tipo Lap Link ovvero collegamento seriale tra due PC ed è identico ai cavi per la programmazione delle centrali KX-TD208 e KX-TD612NE/SP KX-TD816/1232 JT.



NB: Panasonic Italia SpA si riserva il diritto di modificare il contenuto del presente documento senza alcun preavviso.