

Panasonic

Digital Super Hybrid System

KX-TD 612 NE

07-2003

Configurazione della scheda di espansione
KX-TD 61291 Funzionamento come DISA

19/08/2003

**Applicabile alle release
1.28 e successive**

Panasonic Italia s.p.A.
Business Communication - PBX Section

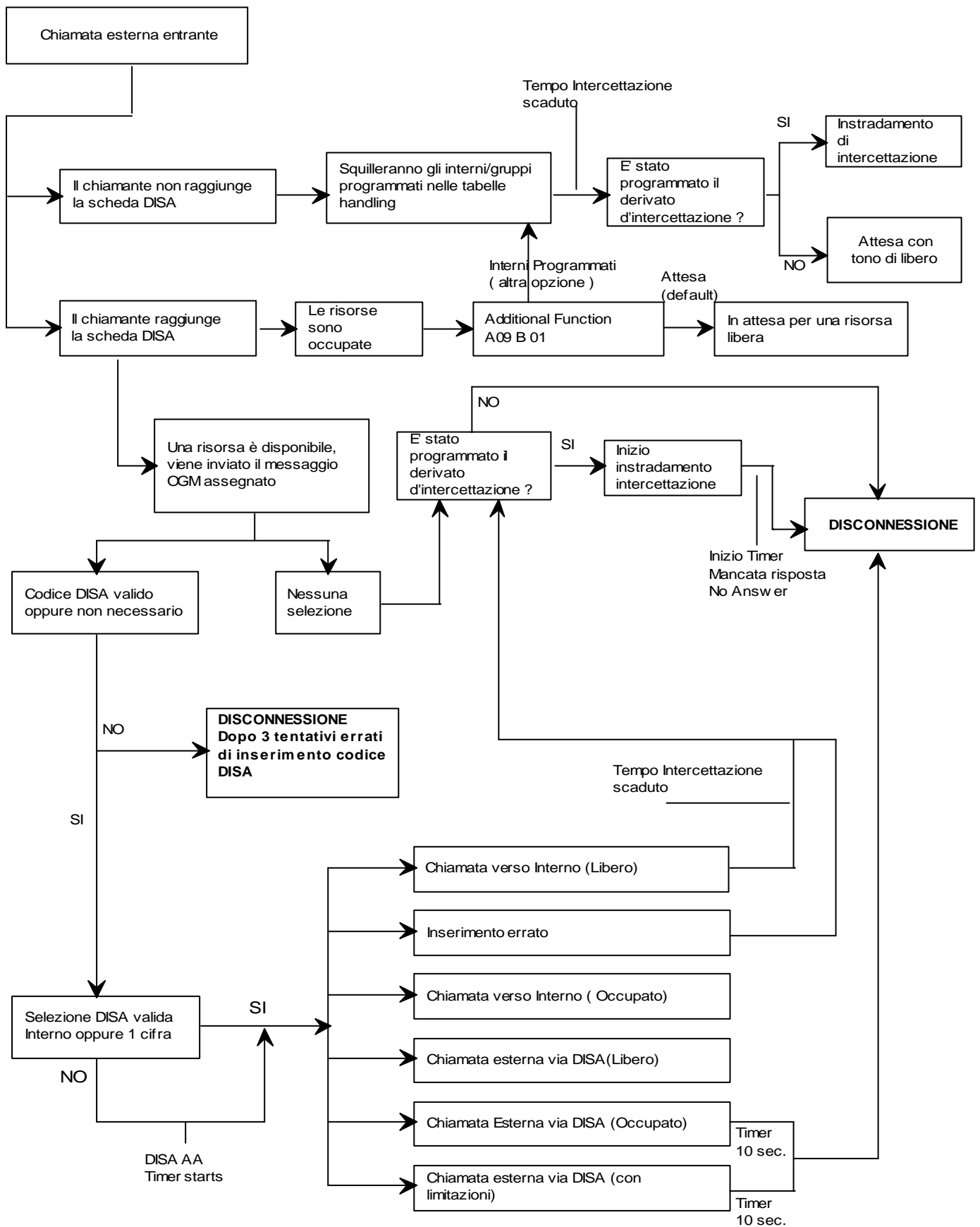
FUNZIONALITA' DISA**Servizi offerti dalla scheda KX-TD 61291**

- **Selezione passante virtuale (Direct Inward System Access) :**
Possibilità di selezionare un interno specifico del centralino da parte dell'utente esterno con messaggio di benvenuto e di istruzione.
- **Modalità Operatore Automatico :**
Possibilità di selezione, da parte dell'utente esterno, di una singola cifra e instradamento automatico della chiamata ad un Interno del sistema
Sono accettati gli interni fisici del sistema (apparecchi digitali proprietari e BCA), gli interni ISDN (tutto il bus S0), numeri virtuali (gruppi d'interno) e i numeri phantom.
- **Errata selezione , mancata risposta :**
Reinstradamento della chiamata ad un interno o gruppo di intercettazione nel caso in cui l'utente esterno selezioni un numero inesistente.
Possibilità di reinstradare la chiamata ad un interno o gruppo di intercettazione nel caso in cui l'interno di destinazione non risponda.

NOTE ALLA PROGRAMMAZIONE DEL SERVIZIO DISA

- La scheda 61291 non è stata progettata per poter rilevare il segnale di un FAX in arrivo (tono di CNG) .
Nel caso di linee ISDN Punto – Multi Punto è più logico richiedere un numero aggiuntivo per instradare la telefonata direttamente al FAX.
- In caso di occupazione delle risorse della scheda è possibile decidere se accodare la chiamata in arrivo con il tono di attesa fino alla liberazione di una risorsa oppure far squillare gli apparecchi di back up.
- Possibilità di selezionare il rilascio immediato della risorsa quando viene riconosciuta la destinazione e prima che l'apparecchio selezionato risponda (default). Se viene attivata l'opzione di rilascio della risorsa il chiamante non può utilizzare l'opzione di "Selezione nuovo interno" mediante " * " (asterisco) .

FLOW CHART FUNZIONAMENTO DISA



PASSI DI PROGRAMMAZIONE DEL SERVIZIO DISA

Per la handling table su cui si desidera attivare la DISA operare le seguenti programmazioni :

Terminale di Programmazione - KX-TD612NE - Interattiva - [URBANE ISDN - Gestione Chiamate Entranti]										
Dati Sistema Connetti Visualizza Aggiornamento Software Manutenzione Finestra Help										
Ok Applica Cancella Help Copia Incolla Inc.Tutto										
[455] Built-in Voice Message for Call Handling										
Tabella No.	Gestione Chiamate	Interno in Suoneria		Gestione Chiamate			Intercettazione		Tabella UCD	
	Jack8-1 208	Altra Destinazione	Destinazione ISDN	Messaggio Vocale	Valore 1	Valore 2	Interno	Valore 1	Giorno	Notte
01	Immediato			DISA	OGM[M1]	Recupera	Disabilitato	-----	-----	-----
02	Disabilitato			Disabilitato	Recupera	-----	Disabilitato	-----	-----	-----
03	Disabilitato			Disabilitato	Recupera	-----	Disabilitato	-----	-----	-----
04	Disabilitato			Disabilitato	Recupera	-----	Disabilitato	-----	-----	-----
05	Disabilitato			Disabilitato	Recupera	-----	Disabilitato	-----	-----	-----
06	Disabilitato			Disabilitato	Recupera	-----	Disabilitato	-----	-----	-----
07	Disabilitato			Disabilitato	Recupera	-----	Disabilitato	-----	-----	-----

Ready On-Line(Locale) Q301AT30121/2.55

A –Selezionare in *Messaggio Vocale* l'opzione DISA [PROGRAMMAZIONE 455]

B –Selezionare il messaggio da inviare in linea [PROGRAMMAZIONE 455] (scelta OGM 1-9)

C –Attivare le suonerie di uno o più apparecchi per back up in caso di risorsa occupata [PROGRAMMAZIONE 452].

D –Programmazione del derivato/gruppo d'Intercettazione per mancata risposta [PROGRAMMAZIONE 457].

Selezionare la modalità d'intercettazione : Derivato o BV

E –Se si è selezionata l'opzione DERIVATO, indicare il numero dell'interno.

F --Se si è selezionata l'opzione BV indicare il numero del messaggio che si desidera inviare in linea all'attivazione del servizio.

Terminale di Programmazione - KX-TD612NE - Interattiva - [URBANE ISDN - Gestione Chiamate Entranti]										
Dati Sistema Connetti Visualizza Aggiornamento Software Manutenzione Finestra Help										
Ok Applica Cancella Help Copia Incolla Inc.Tutto										
[457] Intercept Extension										
Tabella No.	Gestione Chiamate	Interno in Suoneria		Gestione Chiamate			Intercettazione		Tabella UCD	
	Jack8-1 208	Altra Destinazione	Destinazione ISDN	Messaggio Vocale	Valore 1	Valore 2	Interno	Valore 1	Giorno	Notte
01	Immediato			DISA	OGM[M1]	Occupato	Interno	202	-----	-----
02	Disabilitato			Disabilitato	Recupera	-----	Disabilitato	-----	-----	-----
03	Disabilitato			Disabilitato	Recupera	-----	Disabilitato	-----	-----	-----
04	Disabilitato			Disabilitato	Recupera	-----	Disabilitato	-----	-----	-----
05	Disabilitato			Disabilitato	Recupera	-----	Disabilitato	-----	-----	-----
06	Disabilitato			Disabilitato	Recupera	-----	Disabilitato	-----	-----	-----
07	Disabilitato			Disabilitato	Recupera	-----	Disabilitato	-----	-----	-----

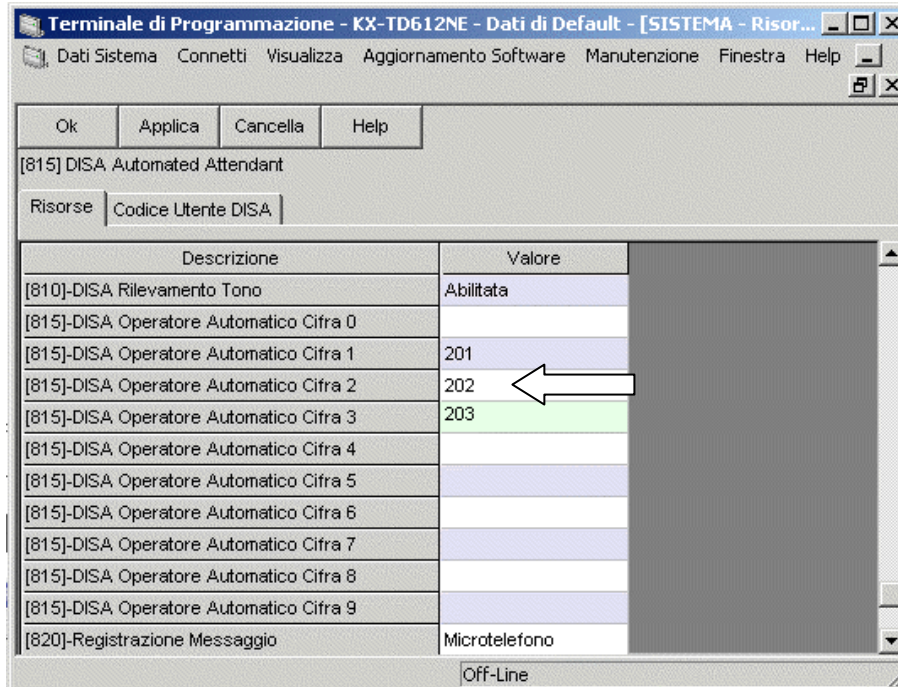
On-Line(Locale) Q301AT30121/2.55

Terminale di Programmazione - KX-TD612NE - Dati di Default - [URBANE ISDN - Gestione Chiamate Entranti]										
Dati Sistema Connetti Visualizza Aggiornamento Software Manutenzione Finestra Help										
Ok Applica Cancella Help Copia Incolla Inc.Tutto										
[457] Intercept Extension										
Tabella No.	Gestione Chiamate	Interno in Suoneria		Gestione Chiamate			Intercettazione		Tabella UCD	
	Jack8-1 208	Altra Destinazione	Destinazione ISDN	Messaggio Vocale	Valore 1	Valore 2	Interno	Valore 1	Giorno	Notte
01	Immediato			DISA	OGM[M1]	Occupato	BV	OGM[M2]	-----	-----
02	Disabilitato			Disabilitato	Recupera	-----	Disabilitato	OGM[M1]	-----	-----
03	Disabilitato			Disabilitato	Recupera	-----	Disabilitato	OGM[M2]	-----	-----
04	Disabilitato			Disabilitato	Recupera	-----	Disabilitato	OGM[M3]	-----	-----
05	Disabilitato			Disabilitato	Recupera	-----	Disabilitato	OGM[M4]	-----	-----
06	Disabilitato			Disabilitato	Recupera	-----	Disabilitato	OGM[M5]	-----	-----
07	Disabilitato			Disabilitato	Recupera	-----	Disabilitato	OGM[M6]	-----	-----
								OGM[M7]	-----	-----
								OGM[M8]	-----	-----
								OGM[M9]	-----	-----

Off-Line

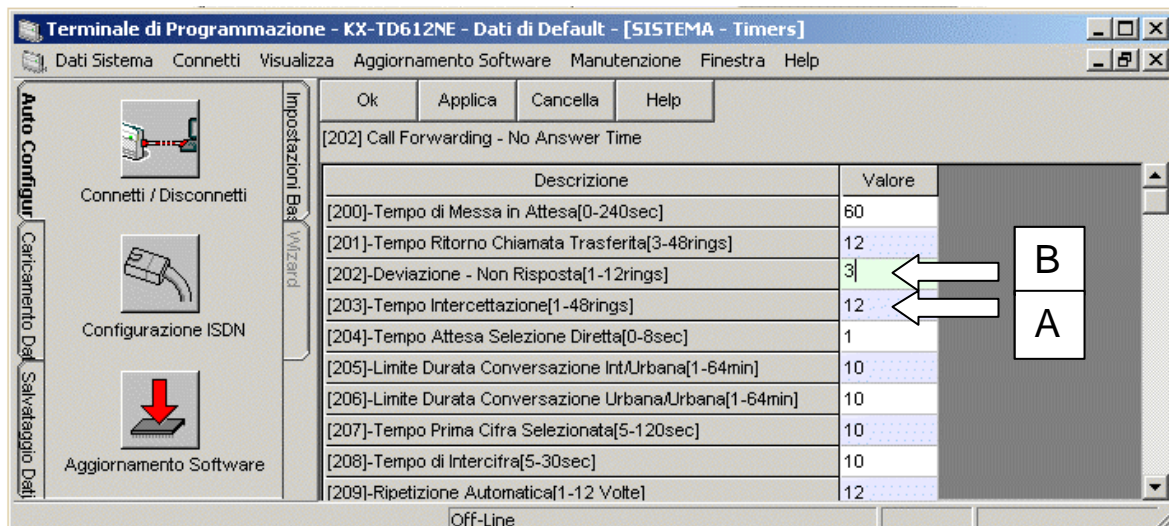
Assegnazione degli interni per selezione a singola cifra da 0 a 9

Nel menù SISTEMA/Risorse [PROGRAMMAZIONE 815] possiamo inserire la corrispondenza degli interni per la chiamata ad una sola cifra di selezione. Sono accettati gli interni del sistema (apparecchi digitali proprietari e BCA), interni ISDN (tutto il bus S0), numeri virtuali (gruppi di apparecchi), numeri phantom.



Invio della chiamata al derivato d'intercettazione (IRNA) per mancata risposta

Nel menù SISTEMA/Timer inserire le tempistiche (numero di squilli) per la gestione delle chiamate indirizzate all'interno di intercettazione.



A – Programmazione tempo d'intercettazione [PROGRAMMAZIONE 203]

Assegna dopo quanti squilli la chiamata deve essere trasferita al derivato d'intercettazione per mancata risposta dell'interno selezionato dall'utente chiamante.

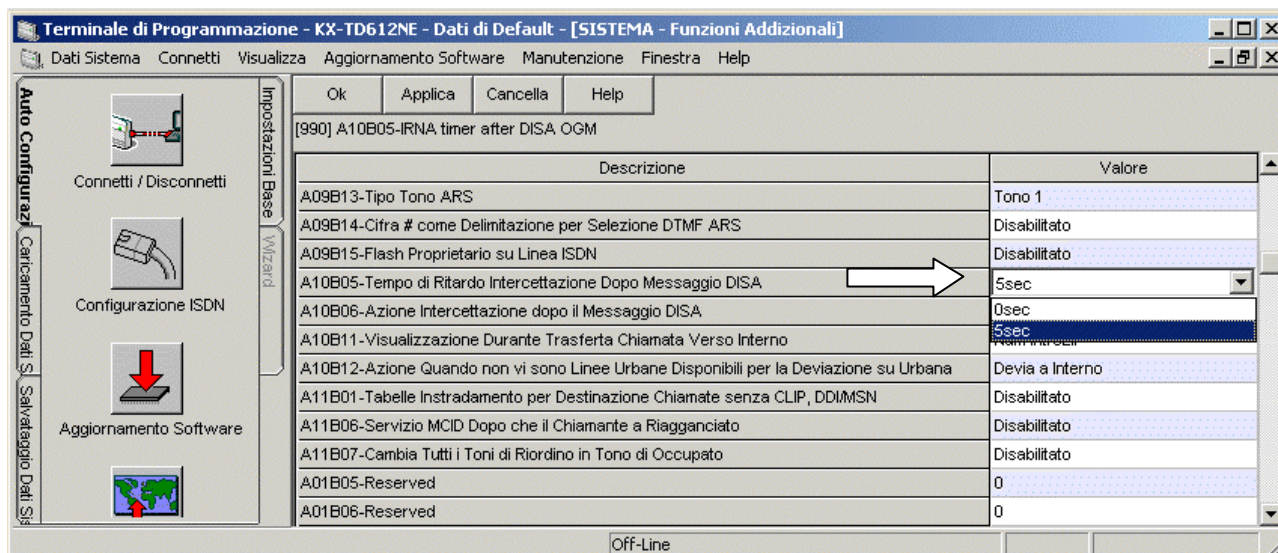
B – Programmazione squilli sul derivato d'intercettazione [PROGRAMMAZIONE 202]

Assegna il numero di squilli da inviare al derivato d'intercettazione prima di svincolare definitivamente la linea in caso di mancata risposta anche di quest'ultimo.

Eliminazione ritardo di 5 sec dopo il messaggio OGM

Come impostazione di default, al termine del messaggio OGM, è inserita una pausa di 5 secondi, questo per poter lasciare al chiamante ulteriore tempo per selezionare le cifre.

Questo tempo d'attesa può essere azzerato agendo nel menù *Funzioni Aggiuntive* [PROGRAMMAZIONE 990].

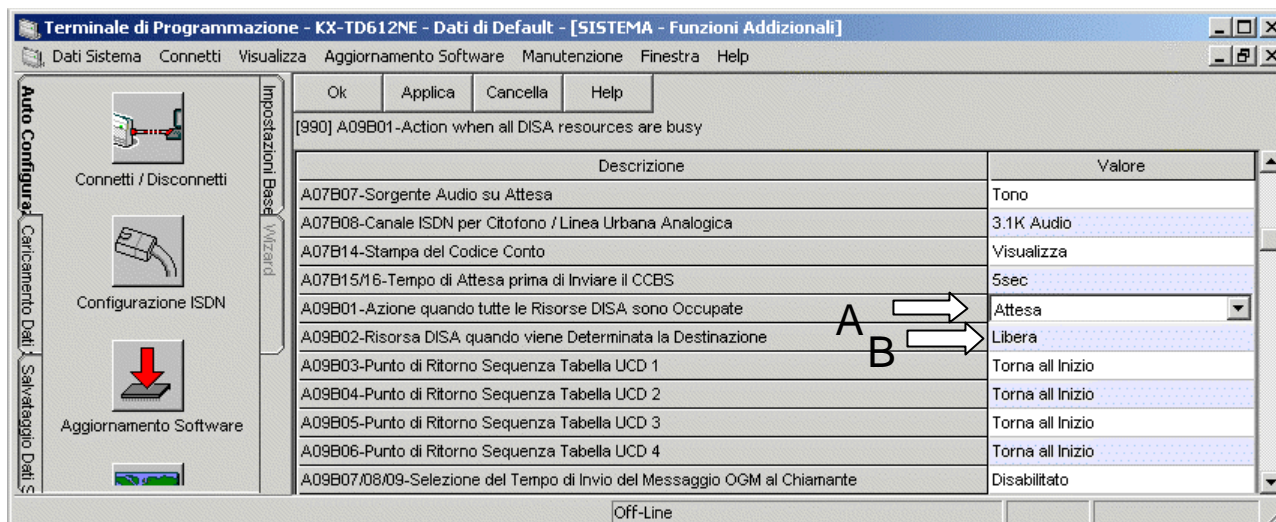


Area10 Bit 5 =

- 1: Fine messaggio DISA-OGM => attesa 5 sec => Derivato intercettazione IRNA (default)
- 0: Fine messaggio DISA-OGM => immediato => Derivato intercettazione IRNA

Gestione delle risorse DISA

Sempre nel menù *Funzioni Aggiuntive* [PROGRAMMAZIONE 990] sono disponibili due indirizzi per la gestione della risorsa DISA.



A – Quando le risorse DISA sono occupate possiamo decidere se mantenere il chiamante in attesa con il relativo tono di libero, oppure far squillare gli interni di back UP (vedi pag. 4 PROG. 456).

Area09 Bit 01 =

- 1: Chiamante in attesa (default)
- 0: Ricerca negli interni di back up programmati nelle tabelle *Gestioni Chiamati Entranti*.

B – Gestione della risorsa DISA dopo che la destinazione interna è stata determinata (a fine selezione da parte dell'utente esterno)

Area09 Bit 02 =

- 1: Rilascio della risorsa (default)
- 0: La risorsa NON viene rilasciata

NB: Se viene attivata l'opzione di rilascio della risorsa (Area 09 Bit 02 = **1**), il chiamante, in caso di errata selezione, **NON** avrà più la possibilità di cambiare interno digitando * (asterisco).

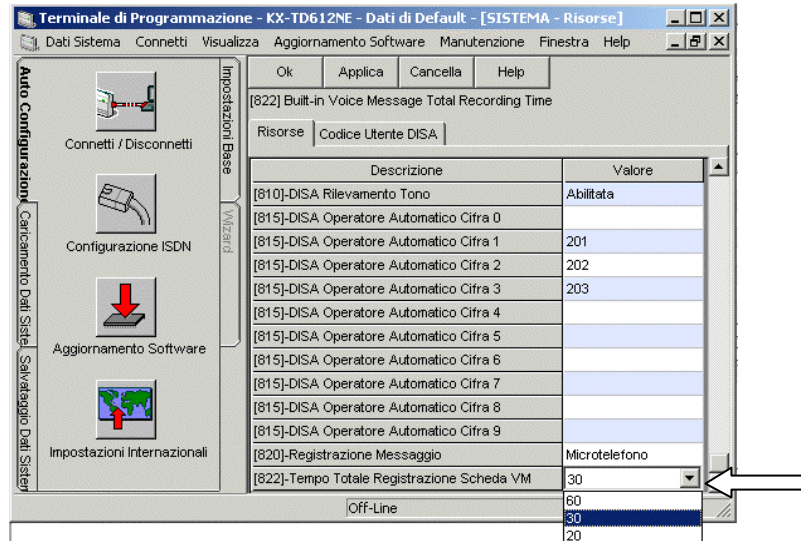
Es:

con bit **1** = Messaggio DISA-OGM => Selezione interno => Scelta interno errata!! => Nessuna ulteriore possibilità.

con bit **0** = Messaggio DISA-OGM => Selezione interno => Scelta interno errata!! => * (asterisco) => Nuova selezione.

Programmazione lunghezza dei messaggi OGM DISA

Dal menù SISTEMA/*Risorse*, programmare il tempo di registrazione totale complessivo per: OGM 1-9 , BV , DISA , Sequenze Gruppi di ricerca (UCD -RING- NO REPLY) , Messaggio sveglia , Messaggio OGM per casella vocale personale , Messaggi esterni lasciati in casella vocale.[PROGRAMMAZIONE 822].



NOTA:

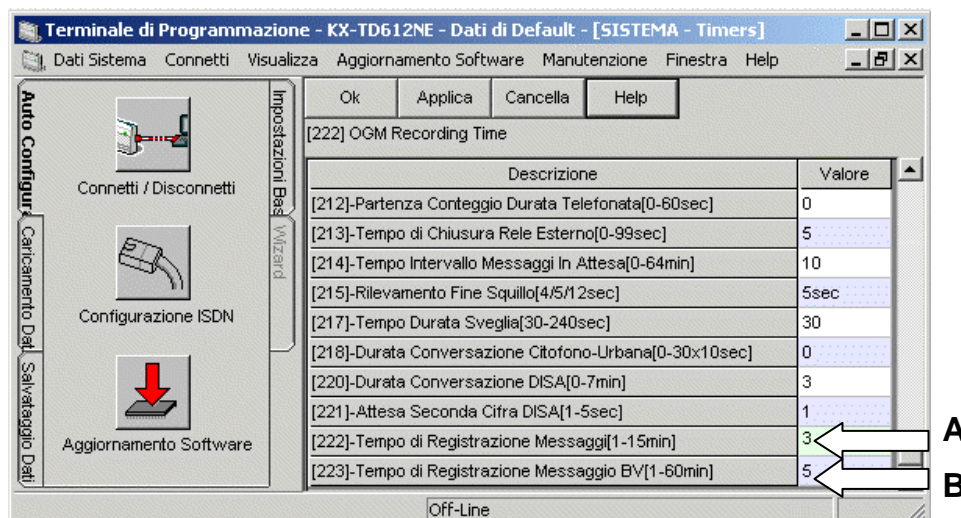
L'impostazione del valore è unica per tutte le risorse e determina anche la qualità di riproduzione dei messaggi.

Opzioni:

- 60 minuti totali (bassa qualità di registrazione)
- 30 minuti totali (qualità di registrazione normale)
- 20 minuti totali (alta qualità di registrazione)

Assegnazione Tempo di Registrazione messaggio OGM & BV

Dal menù SISTEMA/*Timer* scegliere come ripartire il tempo massimo di registrazione dei messaggi OGM uscenti e il tempo messo a disposizione per ogni messaggio depositato nella casella BV.



A – Assegnazione tempo max di registrazione per i messaggi OGM (da 1 a 9) [PROG. 222]

B – Assegnazione tempo max di registrazione per ogni messaggio depositato nella casella BV [PROG. 223].

Registrazione di messaggi OGM

I **messaggi DISA/BV (OGM 19)** sono liberamente assegnabili attraverso la programmazione di sistema, come descritto in precedenza, al servizio DISA / AA oppure al servizio di Segreteria Centralizzata BV.

La registrazione dei messaggi può essere effettuata solamente dall'interno dichiarato Posto Operatore.
Default Jack 01 (Interno 201)

Per i telefoni 7536/7533/7235 utilizzare la voce **SERVIZI** presente sul display (preme SHIFT se non già visualizzata).

- Menu MSG Azienda REC (1-9)
- Menu MSG Azienda PLAY (1-9)
- Menu MSG Azienda CANC (1-9)

Per tutti i telefoni proprietari KX-T usare i seguenti codici numerici.

Registrazione messaggi :
Codice 712 + 1 + N° messaggio (1-9)

Ascolto messaggi
Codice 712 + 2 + N° messaggio (1-9)

Cancellazione messaggio
Codice 712 + 3 + N° messaggio (1-9)

Esempio:

Per registrare il messaggio OGM 1

- Sollevare il microtelefono e digitare 71211
- Registrare il messaggio dopo il segnale acustico
- Riagganciare al termine della registrazione

Per riascoltare il messaggio OGM 1

- Sollevare il microtelefono e digitare 71221

Per cancellare il messaggio OGM 1

- Sollevare il microtelefono e digitare 71231

NB: Panasonic Italia SpA si riserva il diritto di modificare il contenuto del presente documento senza alcun preavviso