

Panasonic

**Installazione Terminale
di Programmazione
TDA15/30/100/200NE
Rel.3.x**

Centrali Telefoniche KX-TDA15/30/100/200NE
Informazione Tecnica N°034

Panasonic Italia s.p.A.
Business Communication - PBX Section

CARATTERISTICHE TDA15/30/100/200NE VER 3.x (Funzioni Base)

Il semplice aggiornamento (**3.x Bug.Fixing**) implementa in ogni centrale **solo** le seguenti funzioni Migliorate:

Miglioramento Operatività PT

1. Registrazione Automatica Utenti Gruppo ICD
2. Impostazione facilitata Deviazioni di Chiamata: Visualizzazione Veloce destinazioni Deviazione - Tasto funzione per cambio stato Deviazione
3. Modifica Destinazione Deviazione Chiamata dell'interno "DECT virtuale"
4. Risposta Automatica per chiamate trasferite.
5. La Programmazione di Sistema può disabilitare la trasferta automatica con tasto DSS.
6. Chiamata disconnessa dopo rilascio privacy.(Inclusione/Conferenza): Con la mancata pressione del tasto Trasferta ,la chiamata non viene disconnessa.
7. Wrap-up dopo chiamate uscenti: La funzione wrap-up è operativa sia su chiamate entranti che uscenti.
8. Telefoni PT di un Gruppo ICD, squillano contemporaneamente: - PT derivati dalla stessa scheda DLC/DHLC) squillano contemporaneamente.(**per TDA100/200 occorre scheda interni V3.001**)
9. Aumento Numeri Rapidi con **MEC (TDA0105 o TDA3105 non disponibile per TDA15)**:
 - a. TDA100/200 da 80 (4cifrex32cifre) a 80 (4cifrex32cifre) + 4000 (8cifrex32cifre)
 - b. TDA30 da 80 (4cifrex32cifre) a 80 (4cifrex32cifre) + 1000 (8cifrex32cifre)

Miglioramento Funzioni DISA (occorre scheda MSG4 TDA0191 o MSG2 TDA3191)

1. Rilascio Porta DISA: In caso di avvio di collegamento LU-LU la porta DISA viene rilasciata.
2. Chiamata LU-LU con DISA: Quando si Stabilisce una chiamata LU-LU la porta DISA viene connessa automaticamente.

ATTENZIONE: nel Trunk to Trunk analogico potrebbero insorgere problemi dovuti al mancato invio del tono di dissuasione (fine chiamata) da parte della centrale urbana. Consigliamo vivamente di effettuare Trunk to Trunk con almeno 1 Linea ISDN.

Ulteriori Miglioramenti

1. Modo Collegamento ISDN su Messaggio Alert.: Quando la TDA riceve un messaggio di Alert dall'Urbana ISDN, la TDA connette il Voice Path.
2. Reindirizzamento Automatico di chiamate VoIP su Lu Pubblica: Se la rete VoIP è down/occ,la chiamata è reindirizzata su rete Pubblica.
3. Accesso LU (Scavalco) attraverso linea QSIG con PIN: - '7' + PBX code + codice verifica + PIN + codice accesso Lu + Num.Tel.

CARATTERISTICHE TDA15/30100/200NE VER 3.x (Funzioni Avanzate-Enhanced)

Tutte le **Funzioni Avanzate** di seguito elencate, **necessitano dell'installazione della SD Card Enhanced TDA0920 o TDA3920**. (Consultare il Vs. Distributore per maggiori informazioni)

Miglioramento Funzionalità Rete Privata (occorre TDA0920 o TDA3920)

1. VM Centralizzato: Due o più PBX possono condividere lo stesso TVM
2. Gruppo ICD in rete: Gli interni di max 4 PBX differenti possono appartenere ad un ICD-Grp
3. DECT roaming (Utilizzando Gruppo ICD in rete): Un DECT può essere registrato su un max di 4 PBX differenti
4. 250 Tasti DSS di rete :- Un max di 8 PBX differenti possono avere max 250 Tasti DSS di rete
5. Piano di Numerazione comune su due PBX:- Due PBX possono condividere lo stesso piano di numerazione. (ES.1xx).

Integrazione GSM (occorre TDA0920 o TDA3920)

1. Gruppo Ring ICD con GSM (Utenti Esterni).- Un Max.di 4 utenti esterni possono suonare contemporaneamente agli interni in un Gruppo ICD
2. Accesso al Sistema da GSM (Utente Esterno) senza PIN:- L'Utente Esterno (chiamata) viene gestito come interno della TDA. **(occorre anche scheda MSG4 TDA0191 o MSG2 TDA3191)**
3. Funzione di Trasferita Chiamate su GSM (Utente Est.):- L'Utente Esterno può trasferire la chiamata ricevuta agli interni TDA . **(occorre anche scheda MSG4 TDA0191 o MSG2 TDA3191)**

Miglioramento Funzioni Call Center Incorporato (occorre TDA0920 o TDA3920)

1. Distribuzione chiamate entranti all'interno da più tempo libero(ACD). - Il Gruppo UCD lavora come ACD (App.più a lungo libero).

AGGIORNAMENTO FW Ver 3.x Bug Fixing

Il firmware **3.x Bug Fixing** presente nell'area download anche se caricato sulla SDCard di una centrale TDA15/30/100/200 con vers. 1.x implementerà **SOLAMENTE** le funzioni **base** della versione **3.x** ma **NON** quelle **avanzate** né quelle della versione **2.x** (es funzioni HOTEL o Supporto scheda 16EXT-IP-TDA04700 ecc...per TDA100/200 né funzioni HOTEL, servizio DISA.Riconoscimento FAX o Supporto scheda KX-TDA3192 ecc...per TDA15/30).

La centrale resterà comunque con le sole funzioni della 1.x. Se invece la vostra centrale è già operativa con i servizi offerti dalla versione 2.x questi saranno mantenuti.

Per poter implementare sulle precedenti TDA15/30/100/200 vers. 1.0/1.1 le piene funzionalità operative relative alla **Vers. 2.x** (es funzioni HOTEL o Supporto scheda 16EXT-IP-TDA04700 ecc...per TDA100/200 né funzioni HOTEL, servizio DISA.Riconoscimento FAX o Supporto scheda KX-TDA3192 ecc...per TDA15/30) occorre utilizzare l' SD CARD KX-TDA0820 o TDA3820. Mentre per implementare **anche** i nuovi servizi Avanzati offerti dalla **Vers. 3.x** (es.Trasferimento su GSM, VoiceMail centralizzato, gruppi ICD di rete ecc..) **occorre utilizzare l'SD CARD KX-TDA0920 o TDA3920**. Per ulteriori informazioni rivolgersi al proprio Distributore.

NUOVI TERMINALE DI PROGRAMMAZIONE Ver 3.x

TDA100/200 3.x	3003r3	22MB	Terminale di programmazione per centrali TDA 100 e 200 versione 3.x NEW
TDA15/30 3.x	30118r2	22MB	Terminale di programmazione per centrali TDA 15 e 30 versione 3.x NEW

Il terminale di programmazione per i sistemi KX-TDA15/30/100/200NE, non è presente nel CD inserito nelle confezioni dell'apparecchiature.
Esso va richiesto al proprio Distributore o scaricato da web Area Installatori Autorizzati.

NUOVO TERMINALE DI PROGRAMMAZIONE TDA100/200 Ver 3.x DESCRIZIONE

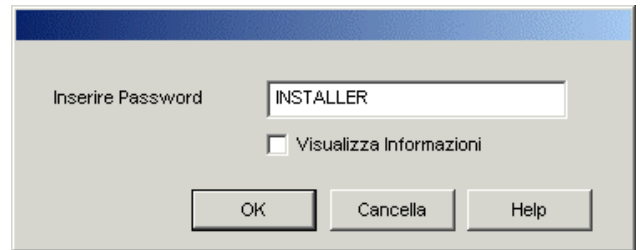
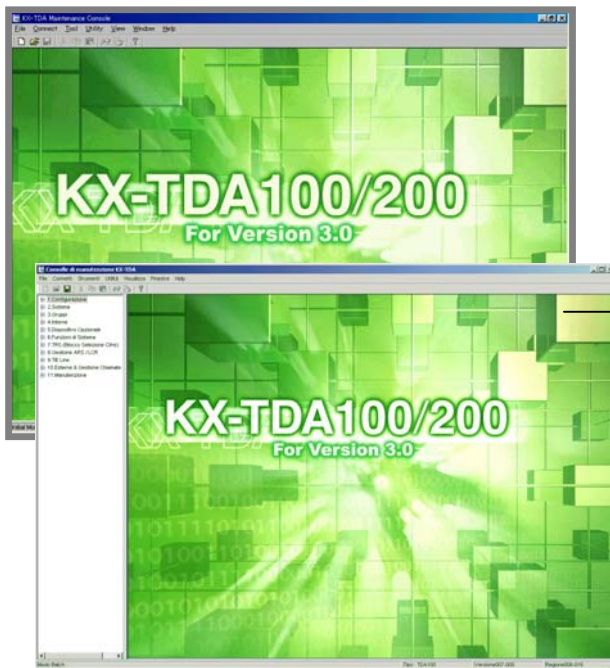
Il nuovo terminale di programmazione **Rel. 3.x** può essere utilizzato anche per la gestione dei Sistemi TDA già installati V 1.x e V 2.x .

Condizione essenziale per una corretta gestione di tutte le versioni dei Sistemi TDA è quella di avere già installato nel proprio PC la Ver 1.07 e 2.014 del Terminale di programmazione.

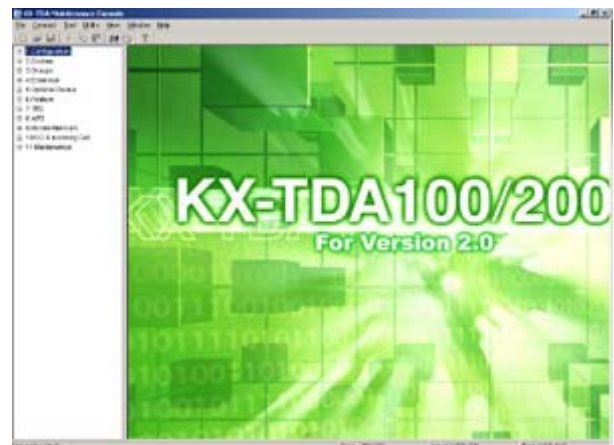
ATTENZIONE

La password di apertura del terminale di programmazione 3.x è cambiata in **INSTALLER** (tutto maiuscolo)

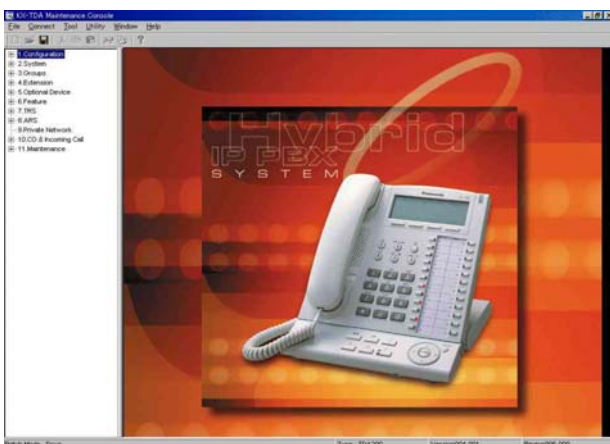
Schermata di Start :**Rel 3.0**



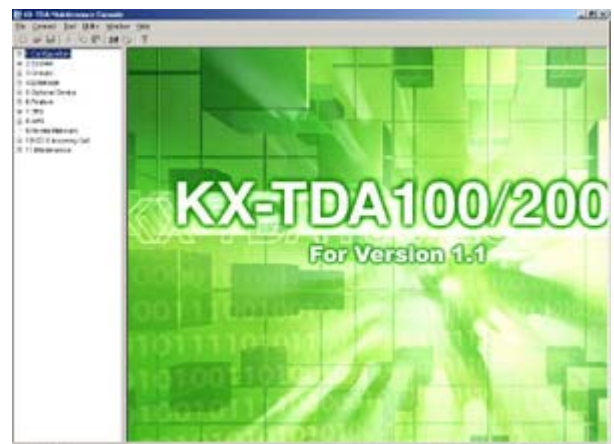
Schermata collegamento a Sistemi **Rel 2.0**:



Schermata collegamento a Sistemi **Rel 1.0**:



Schermata collegamento a Sistemi **Rel 1.1**:



NUOVO TERMINALE DI PROGRAMMAZIONE TDA15/30 Ver 3.x DESCRIZIONE

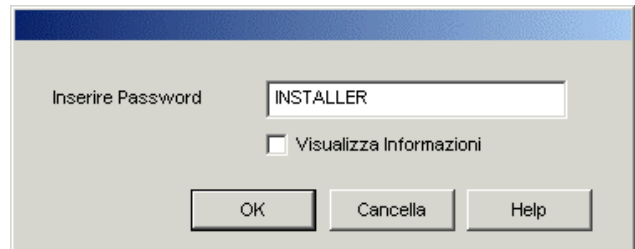
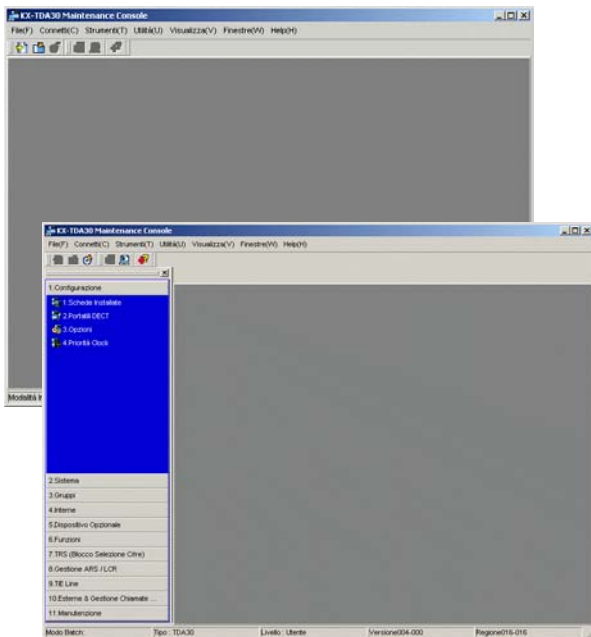
Il nuovo terminale di programmazione **Rel. 3.x** può essere utilizzato anche per la gestione dei Sistemi TDA già installati V 1.x e V 2.x .

Condizione essenziale per una corretta gestione di tutte le versioni dei Sistemi TDA è quella di avere già installato nel proprio PC la Ver 1.104 e 2.205 del Terminale di programmazione.

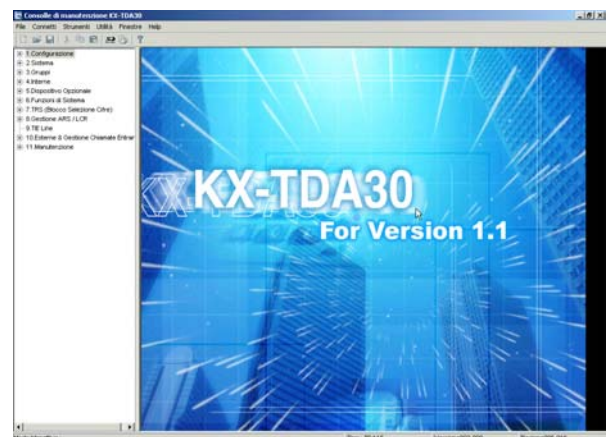
ATTENZIONE

La password di apertura del terminale di programmazione 3.x è cambiata in **INSTALLER** (tutto maiuscolo)

Schermata di Start :**Rel 3.0**



Schermata collegamento a Sistemi **Rel 1.1:**



Schermata collegamento a Sistemi **Rel 2.0:**



Schermata collegamento a Sistemi **Rel 1.0:**




1 -NUOVO TERMINALE DI PROGRAMMAZIONE Ver. 3.x

Seguire le procedure descritte per completare l'installazione del terminale di programmazione **V 3.x** se non si ha installato nel proprio PC alcun terminale di programmazione TDA :


IMPORTANTE : RISPETTARE L'ORDINE DI INSTALLAZIONE DEI SOFTWARES

ATTENZIONE!!!!
Per il corretto funzionamento del terminale V3.x occorre aver installato l'ultima versione dei driver USB (ver 2.007 o superiore)

TDA100/200


1°	 pcprogv107cRx.exe	(V1.07)	Per TDA V1.1 & V1.0
-----------	---	---------	---------------------

Per l'installazione del Terminale TDA V 1.07 fare riferimento alla circolare Tecnica TDA 001 .


2°	 pcprogv2014R2.exe	(V2.0)	Solo per TDA V2.0
-----------	---	--------	-------------------

Per l'installazione del Terminale TDA V 2.014 fare riferimento alla circolare Tecnica TDA 018


Seguire le procedure descritte di seguito per completare l'installazione del terminale TDA V3.x:

3°	 pcprogv3003Rx.exe	(V3.0)	Solo per TDA V3.0
-----------	---	--------	-------------------

TDA15/30


1°	 pcprogv1104R4.exe	(V1.104)	Per TDA V1.0 & V1.1
-----------	---	------------	---------------------

Per l'installazione del Terminale TDA V1.104R4 fare riferimento alla circolare Tecnica TDA 016.

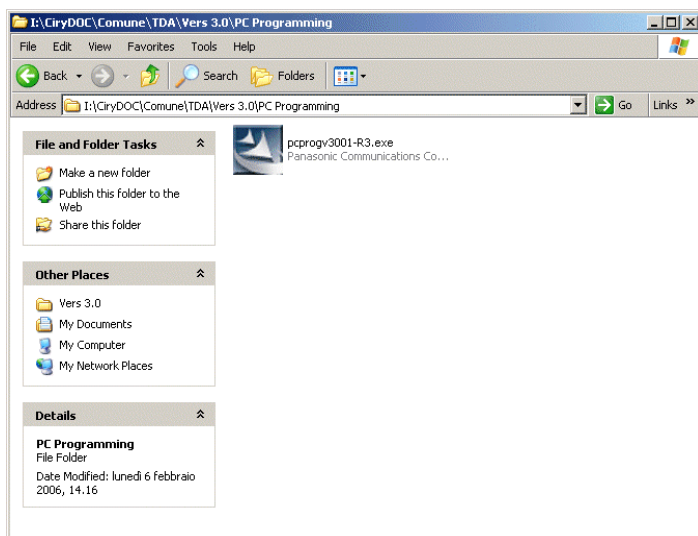
2°	 pcprogv2.205R1.exe	(V2.0)	Solo per TDA V2.0
-----------	--	----------	-------------------

Per l'installazione del Terminale TDA V 2.205 fare riferimento alla circolare Tecnica TDA 026

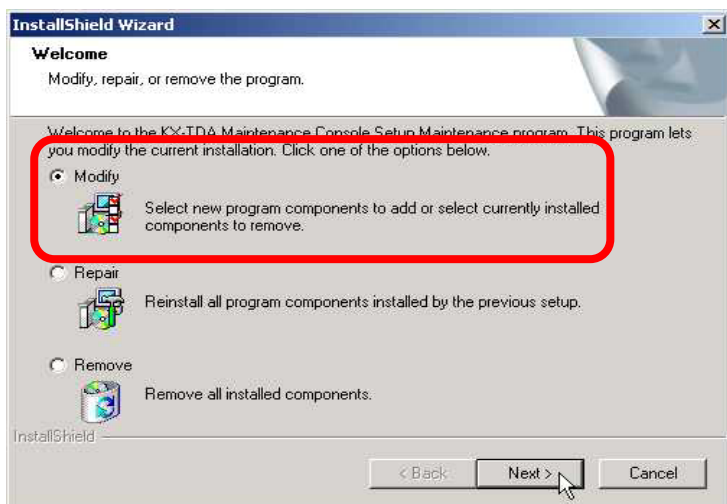
Seguire le procedure descritte di seguito per completare l'installazione del terminale TDA V3.x:

3°	 pcprogv 30118R2.exe	(V3.0)	Solo per TDA V3.0
-----------	---	--------	-------------------

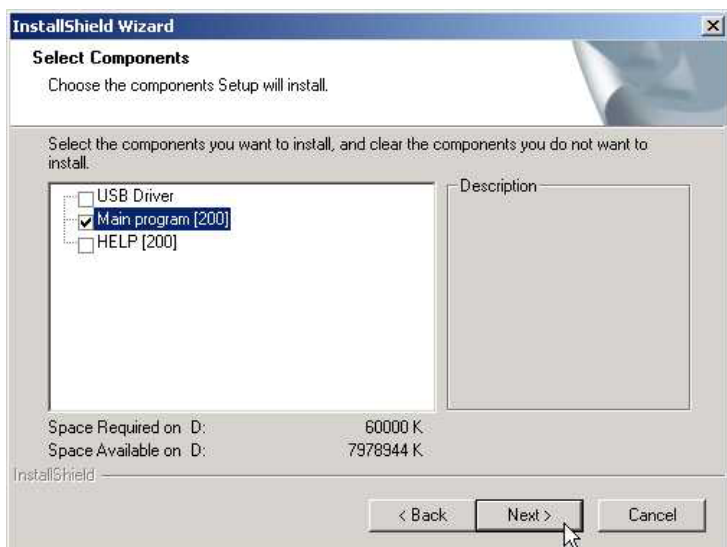
2 -NUOVO TERMINALE DI PROGRAMMAZIONE Ver. 3.x - INSTALLAZIONE



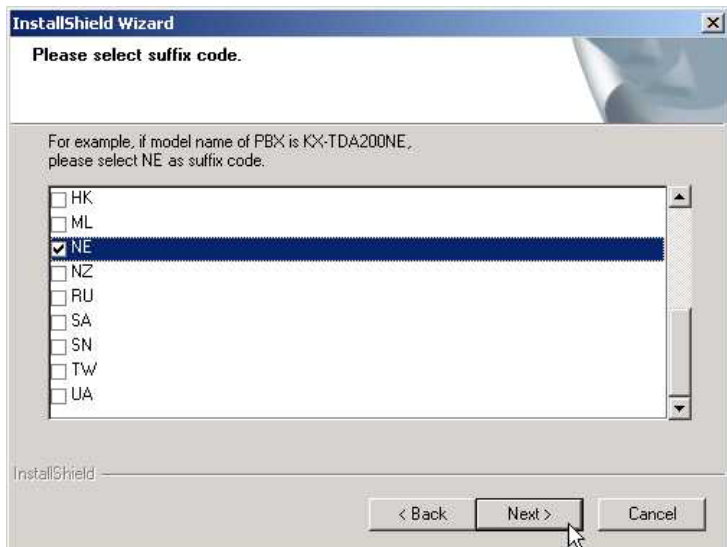
1 – Fare doppio click sull'icona del programma per iniziare l'installazione



2 – Selezionare **Modify** e Premere **Next**



2 – Selezionare il i componenti che si desiderano installare :
Per il Software
selezionare **Main Program**



4 – Selezionare Modello del Centralino
“NE”
 premere Next per proseguire
 l’installazione.



5 – Selezionare Regione di Appartenenza
“Italy”
 premere Next per proseguire
 l’installazione.



6 – Selezionare la lingua desiderata
 premere Next per proseguire
 l’installazione.

7– Seguire le istruzioni a video fino
 al completamento dell’installazione
 stessa.

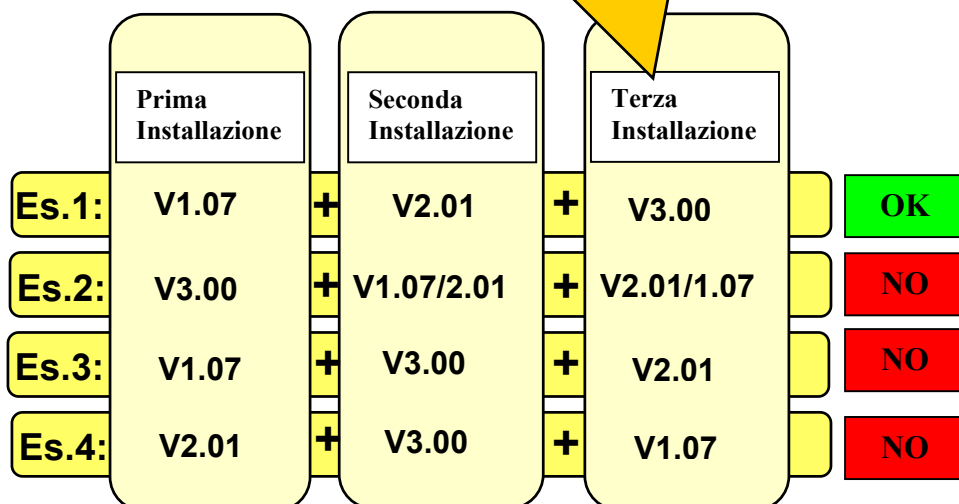
ATTENZIONE!!!!
**Prima di collegarsi alla centrale, verificare di aver installato
 l’ultima versione dei driver USB (ver 2.007 o superiore)**

3 - NUOVO TERMINALE DI PROGRAMMAZIONE Ver. 3.x INSTALLAZIONE

Se nel PC fossero già presenti la Vers.1.x e la Vers 2.x del Terminale di programmazioneTDA, procedere come già visto in precedenza installando la versione 3.x del terminale , **senza effettuare alcuna manovra di disinstallazione.**

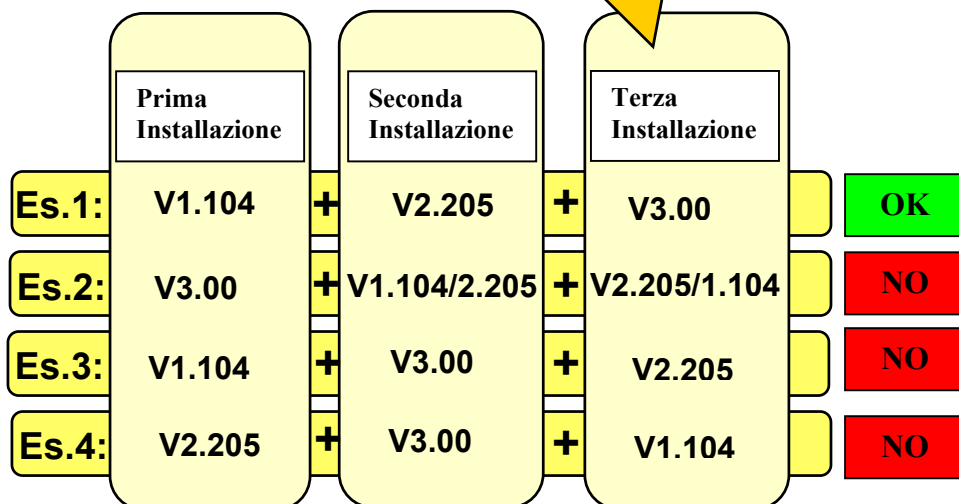
COMBINAZIONI POSSIBILI VARIANDO L'ORDINE DI INSTALLAZIONE DEI SOFTWARES: :

La terza installazione viene effettuata senza procedere alla disinstallazione dei softwares installati con la 1° e 2° operazione



TDA V1.0/1.1	TDA V2.0	TDA V3.0
SI	SI	SI
No	No	SI
SI	No	SI
No	SI	SI

La terza installazione viene effettuata senza procedere alla disinstallazione dei softwares installati con la 1° e 2° operazione



TDA V1.0/1.1	TDA V2.0	TDA V3.0
SI	SI	SI
No	No	SI
SI	No	SI
No	SI	SI

NOTE : Eempio 1 =Installazione corretta

in tutti gli altri casi procedere alla disinstallazione del terminale installato con le procedure indicate nel "Pannello di Controllo di Windows ", e ripetere l'installazione rispettando l'ordine corretto.

NB: Panasonic Italia SpA si riserva il diritto di modificare il contenuto del presente documento senza alcun preavviso.