

Panasonic

KX-TDA Hybrid IP-PBX Systems Upgrade Software Ver.1.x to Ver.2.x

Centrali Telefoniche KX-TDA 15/30/100/200
Informazione Tecnica N°015

Panasonic Italia S.p.A.
System Product Group

FUNZIONI VER 1.1

Le funzioni implementate dalla versione software 1.1 sono :

> DXDP (Digital eXtra Device Port) = possibilità di collegare un interno digitale serie 76xx ad un altro apparecchio digitale serie 76xx. (Per TDA100/200 aggiornare scheda interni DLC –DHLC alle vers. 2.005)

> DOUBLE CAPACITY = Con la funzione DXDP è possibile raddoppiare il numero di apparecchi digitali serie 76xx gestiti dall'impianto (richiede installazione scheda espansione di memoria KX-TDA0105X o KX-TDA3105 sulla scheda MPR) :

TDA 100 = Senza espansione di memoria = 64 apparecchi
= Con espansione di memoria = 128 apparecchi

TDA 200 = Senza espansione di memoria = 128 apparecchi
= Con espansione di memoria = 256 apparecchi

TDA 30 = Senza espansione di memoria = 28 apparecchi
= Con espansione di memoria = 52 apparecchi

> Supporto Cella DECT KX-TDA 141 (2 canali) su un attacco telefonico digitale
(per TDA100/200 aggiornare scheda interni DLC –DHLC alla vers. 2.005 o superiore)

> SUPPORTO Scheda IP-4GW KX- TDA 0484 o KX-TDA3484

> IMPLEMENTAZIONE servizio ISDN Conforme allo Standard ETS-300 188 =
Conferenza 3 Utenti occupando un solo canale ISDN

> GRUPPO BROADCASTING = Gruppo per la chiamata simultanea e la trasmissione di un messaggio vocale contemporaneo (Broadcast) fino a 32 utenti :
1 chiamante + 31 utenti con possibilità di instaurare servizio di conferenza contemporanea su max 4 componenti del gruppo. (Richiede installazione scheda espansione di memoria KX-TDA0105X sulla scheda MPR).

NUOVE FUNZIONI VER 2.x TDA100/200

Le nuove funzioni implementate con la versione software 2.x (**MPR 2.x Official Release**) per la centrali KX-TDA 100/200 NE sono :

- **IP-GW16 ---- Supporto nuova scheda 16 Canali Volp KX-TDA0490X**
- **IP-PT Extension -- -- Supporto nuova scheda 16 Apparecchi IP KX-TDA0470**
- **Supporto Apparecchio Proprietario IP KX-NT 136**
- **Network DSS -- -- Tasto DSS con visualizzazione stato occupato per PBX in rete (QSIG / IP) max 32 tasti (richiede upgrade SD CARD KX-TDA0920)**
- **Supporto CLIP su attacchi BCA (Solo su scheda KX-TDA0173 (SLC8) rel. 2.002 + scheda figlia KX-TDA0168)**
- **Supporto scheda figlia KX-TDA0164 Relay & Sensori Esterni (Richiede OPB3 rel 1.006)**
- **Funzioni Hotel (Richiede scheda KX-TDA0105 (MEC) su MPR)**

NUOVE FUNZIONI VER 2.x TDA15/30

Le nuove funzioni implementate con la versione software 2.x (**MPR 2.x Official Release**) per la centrali KX-TDA 15/30 NE sono :

- **Supporto scheda KX-TDA3192 Scheda Messaggi Mod. Base (SVM)**
- **Riconoscimento Automatico FAX in arrivo (richiede scheda KX-TDA3191)**
- **Network DSS -- Tasto DSS con visualizzazione stato occupato per PBX in rete (QSIG / IP) max 32 tasti (richiede upgrade SD CARD KX-TDA3920)**
- **Supporto Relay & Sensori Esterni (richiede scheda DPH4 KX-TDA3161)**

Funzioni Hotel (Le funzioni di stampa dettaglio costi al Check Out necessitano di espansione di memoria KX-TDA3105 (MEC) valido >> SOLO SU TDA 30 <<)

PROCEDURA DI AGGIORNAMENTO

IMPORTANTE : E' NECESSARIO DISPORRE DI SD CARD READER / WRITER PER PROCEDERE ALL'AGGIORNAMENTO DEL SISTEMA .

L'AGGIORNAMENTO PUO' ESSERE ESEGUITO SOLO SU SISTEMI DOTATI DI SD CARD DA 32 MB .

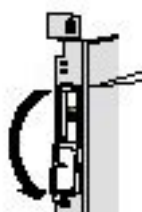
SE IL SISTEMA FOSSE EQUIPAGGIATO CON SD CARD DA 16 MB E' NECESSARIO PROVVEDERE ALLA SOSTITUZIONE DELLA STESSA CON UN MODELLO DA 32 MB.

FORMATTARE LA NUOVA SD CARD CON L'UTILITY FORNITA SUL CD TECNICO.

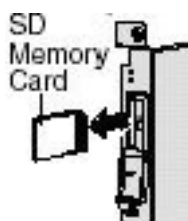
Di seguito verrà illustrata la procedura valida sia per un aggiornamento 1.0 >>> 1.1 oppure 1.1 >>> 2.x e anche 1.0 >>> 2.x

BACK UP SD CARD VERS. 1.x

- 1) Effettuare back-up Completo della SDCard **Vers 1.x** attualmente funzionante sul centralino TDA.
- 2) **SOLTANTO successivamente** cancellare l'intera cartella **PRIVATE** relativa alla **Vers 1.x** utilizzando la funzione "Taglia / Incolla " di Windows oppure formattando l'SDCard con l'utility SD Formatter.



1-Aprire sportello SDCARD sulla scheda MPR

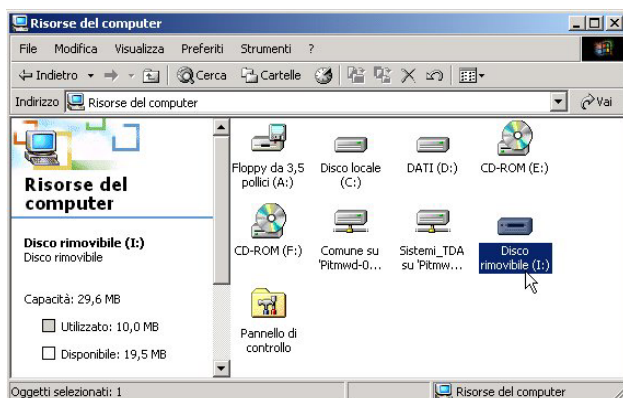


2-Estrarre SDCARD dalla scheda Premendo la stessa nella scheda MPR



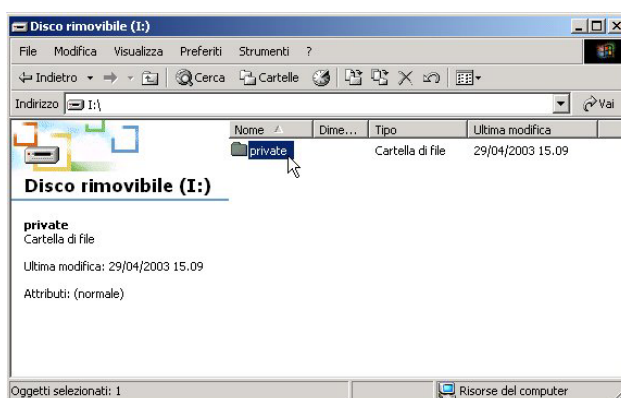
3-Inserire la scheda SDCARD nell' SDCARD Reader/Writer

NB. :
Il modello illustrato di SD Reader/Writer è puramente a titolo di esempio



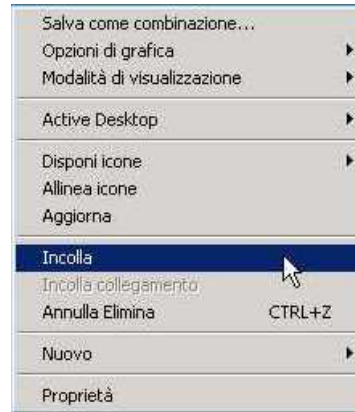
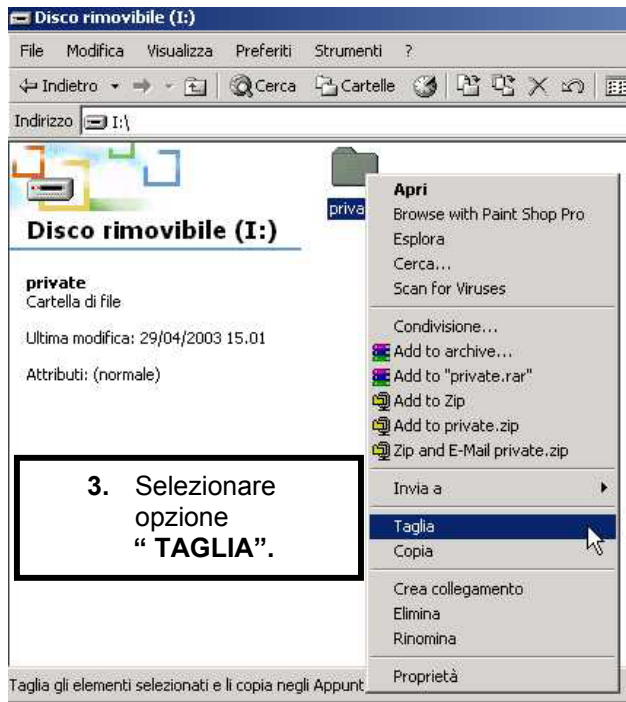
1. Gestione Risorse del PC :
Fare doppio click su "Disco rimovibile ".

La lettera assegnata all'unità disco può variare in funzione della configurazione del PC

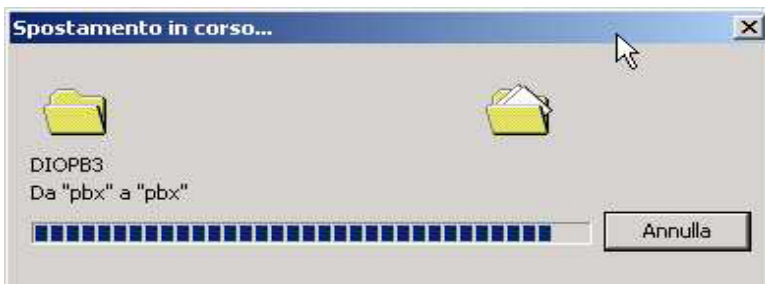


2. Selezionare la cartella " PRIVATE"

e fare click con tasto destro del mouse.



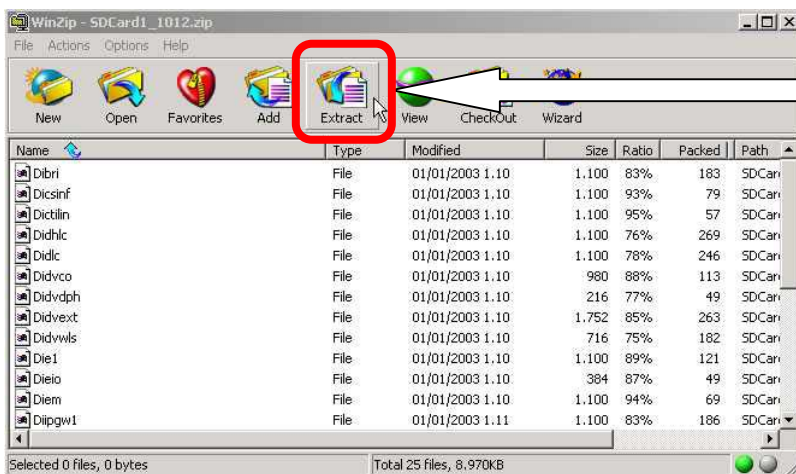
4. Creare una nuova cartella e nominarla **"BACK UP "**, posizionarsi con il mouse all'interno di essa .
5. Fare click con il Tasto destro e selezionare l'opzione **"INCOLLA"** I files saranno cancellati dalla SD CARD



6. I Files relativi alla **SDCARD Vers.1.x** equipaggiata sul centralino TDA ,saranno spostati nella cartella **"BACK-UP"** creata in precedenza e **CANCELLATI** dalla SD CARD.

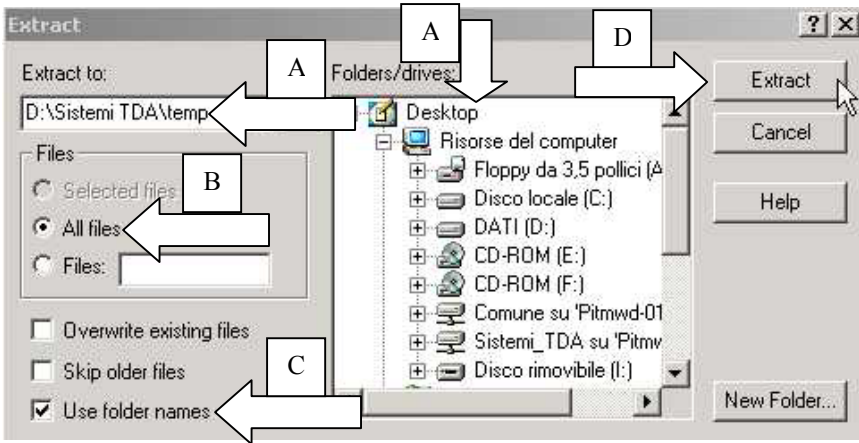
PREPARAZIONE SDCARD 2.x

- 1) Scaricare dall'area Tecnica Riservata, l'aggiornamento all'ultima versione di FirmWare.
- 2) Scompackare il file **PRIVATExxx.zip** scaricato, seguendo attentamente le indicazioni sottoriportate, in modo da ricostruire l'albero originale delle directory **nella SDCARD**.
- 3) Fare doppio CLIC sul file **PRIVATExxx.zip** (Per poter procedere all'operazione deve essere installato sul PC l'applicativo **WIN ZIP**)



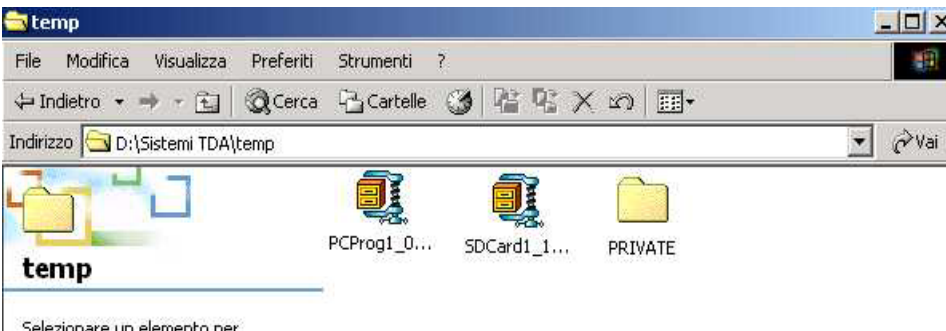
Nella schermata di WINZIP premere il tasto **"EXTRACT"**

4) Dalla finestra dei comandi della funzione **“Extract”** di Winzip selezionare le seguenti opzioni:

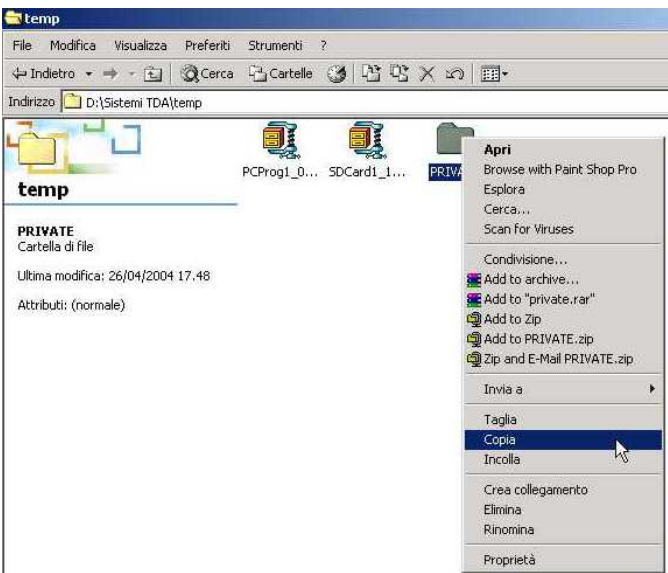


- A)** Indicare il percorso dove saranno scompattati i files. Es. il percorso completo nella finestra **Extract to :**, oppure selezionare Desktop nella finestra **Folders**
- B)** Selezionare **“All Files”**
- C)** Selezionare : **“Use Folder Names”**
- D)** Premere **“Extract “** per scompattare I files

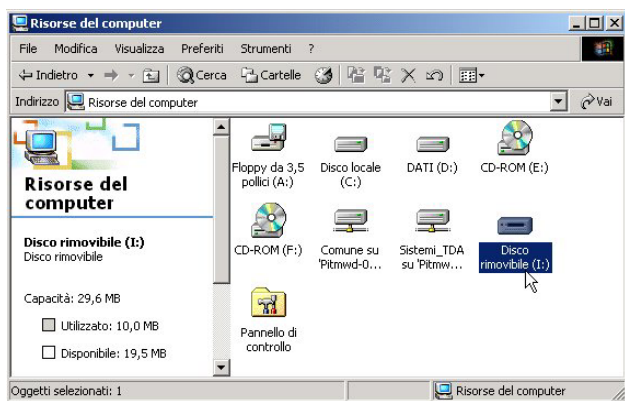
5) Al termine dell'estrazione dei files , nel percorso prescelto, verrà creata la directory **“PRIVATE”** contenente tutti i files relativi alla nuova Versione di firmware.



6) Copiare la directory **“PRIVATE”** nella Sd Card precedentemente vuotata.

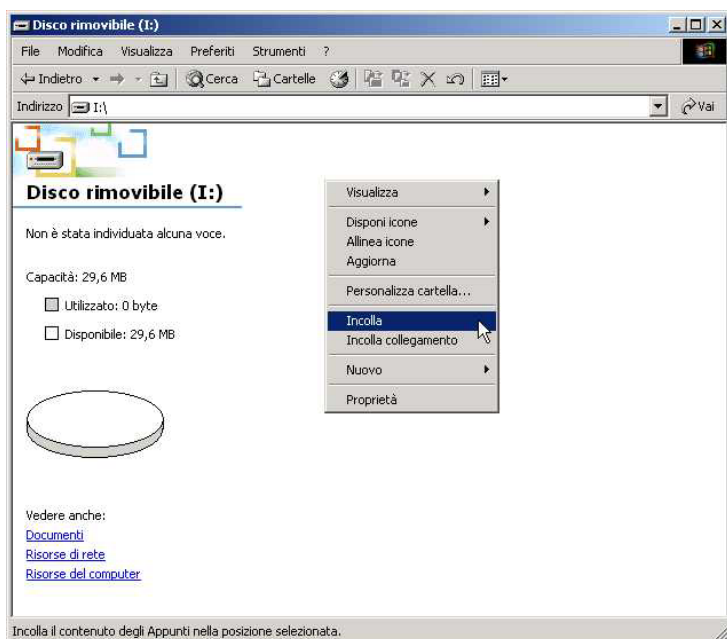


- 5.** Selezionare la Cartella **“PRIVATE”** facendo riferimento al percorso utilizzato per lo scompattamento del file, fare click con il tasto destro e scegliere l'opzione **“COPIA “**.



6. Gestione Risorse del PC :
Fare doppio click su
“Disco rimovibile “.

La lettera assegnata all'unità disco
può variare in funzione della
configurazione del PC



7. Fare click con il tasto destro del
mouse e scegliere l'opzione :

“INCOLLA”

La lettera assegnata all'unità disco
può variare in funzione della
configurazione del PC

INSTALLAZIONE TERMINALE Vers. 2.x

Scaricare dall'Area Tecnica del Sito, l'ultima versione di terminale.

Il nuovo terminale di programmazione Ver. 2.x può essere utilizzato anche per la gestione dei Sistemi TDA già installati V 1.x .

Condizione essenziale per una corretta gestione di tutte le versioni dei Sistemi TDA è quella di avere già installato nel proprio PC la Ver 1.x del Terminale di programmazione

NOTA: NON disinstallare il terminale Vers 1.x dal vostro PC

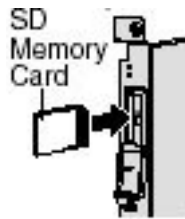
Per dettagli sull'installazione del terminale 2.x seguire la info tecnica [TDA018](#) per sistemi TDA100/200 e la info tecnica [TDA026](#) per sistemi TDA15/30

RIAVVIO CENTRALE CON LA NUOVA VERSIONE

1) Riavviare il centralino con la SD Card aggiornata eseguendo la manovra di reset clear



1-Estrarre la scheda SDCARD dall' SDCARD Reader/Writer



2-Inserire SDCARD nella scheda MPR



3-Richiudere sportello SDCARD

NB. : Il modello illustrato di SD Reader/Writer è puramente a titolo di esempio

ESEGUIRE LA MANOVRA DI RESET CLEAR E STARTUP GUIDATO DEL SISTEMA, COME RIPORTATO NELLA [CIRCOLARE TECNICA TDA003](#)

NB : non verrà richiesto il download dei files INIT perchè già contenuti nella SD Card

CONVERSIONE DATABASE CLIENTE DSYS V 1.x IN DSYS V 2.x

Dopo aver completato il setup up guidato del centralino, procedere ora alla conversione del database utente.

- 2) Scollegarsi dalla TDA e aprire in modalità batch il database **DSYS vers. 1.x** (contenuto nel back-up effettuato in precedenza vedere pag.3 punto 1)
- 3) Aprire il terminale di programmazione **Vers 2.x**

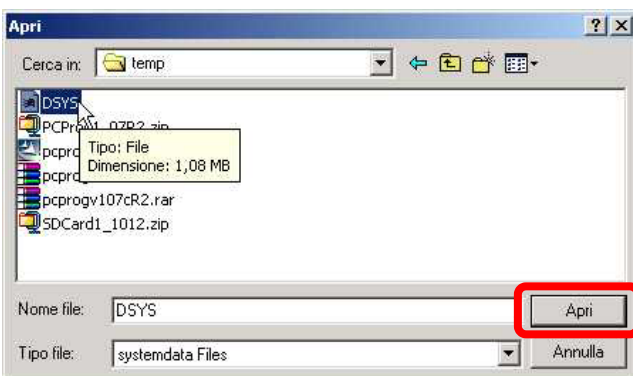


Per effettuare la manovra di conversione aprire il database **DSYS vers. 1.x**

Fare click su :

Apri (Open)

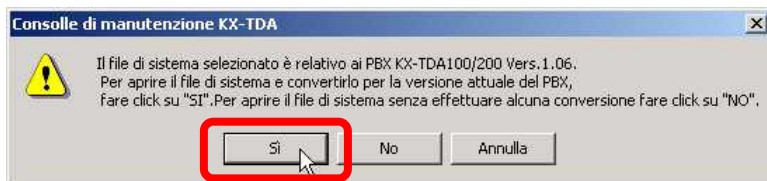
4) Selezionare il database **DSYS** (o **DSSYS** per TDA15/30) nella finestra di ricerca di Windows specificando il percorso corretto della cartella **BACK-UP** creata in precedenza.



Fare click su :

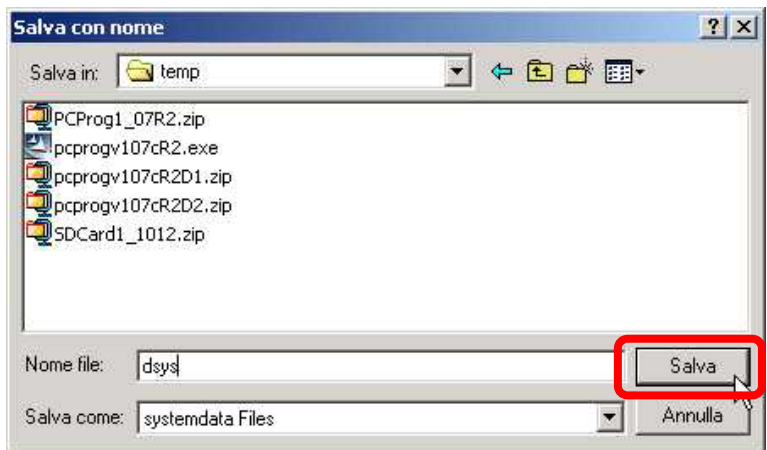
Apri (Open)

5) Il sistema riconosce il database **vers. 1.x** e chiede conferma per procedere alla conversione



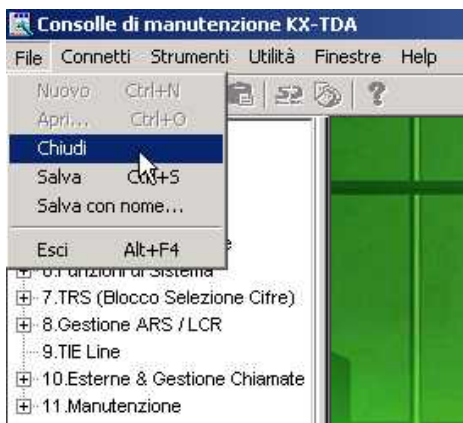
Fare click su **SI** per proseguire

6) Salvare il Database convertito nella nuova versione **in un'altra cartella** sempre con il nome **DSYS** (o **DSSYS** per TDA15/30)



Fare click su **SALVA** per proseguire

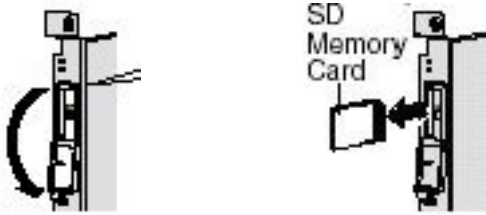
7) Chiudere l'operazione in batch



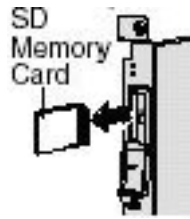
e) Chiudere l'operazione in batch .
Fare click su **CHIUDI**

COPIA DATABASE DSYS Convertito NELLA SD CARD

1) Copiare il file convertito all'interno della SDCard (nuova release) nella corretta posizione



1-Aprire sportello SDCARD sulla scheda MPR



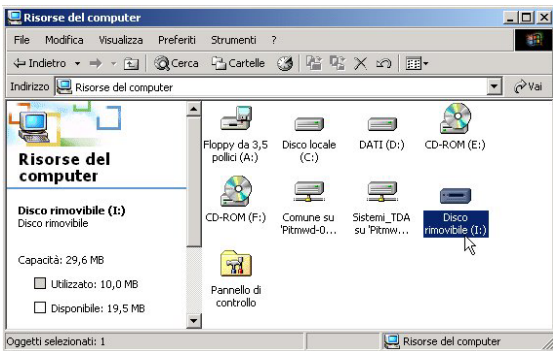
2-Estrarre SDCARD dalla scheda Premendo la stessa nella scheda MPR



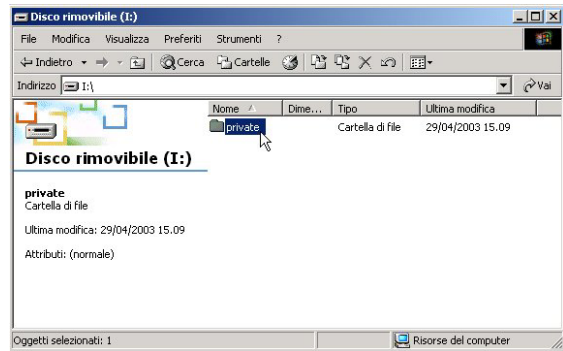
3-Inserire la scheda SDCARD nell' SDCARD Reader/Writer

NB. : Il modello illustrato di SD Reader/Writer è puramente a titolo di esempio

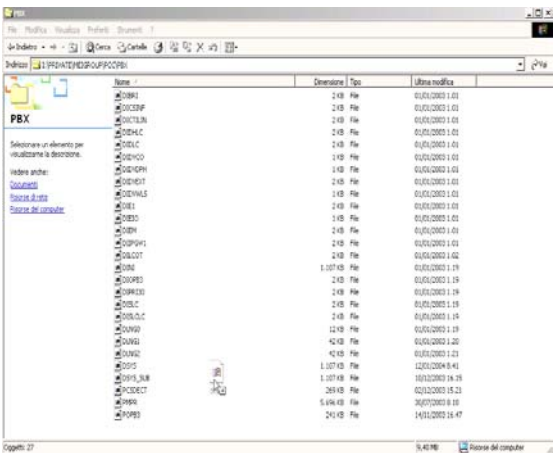
2) Dal menù risorse del computer raggiungere la directory PBX nella SD CARD dove copiare il file **DSYS** (o **DSSYS** per TDA15/30).



1. Fare doppio click su "Disco rimovibile"



2. Fare doppio click sulla cartella PRIVATE e proseguire con doppio click fino al raggiungimento dell'ultima directory



3. Verranno visualizzati i file contenuti nella SD CARD. Selezionare il file precedentemente salvato e copiarlo nella directory **PBX** della SD CARD



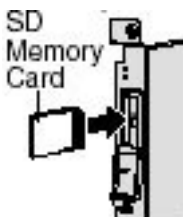
4. Il sistema chiede conferma della sostituzione del file
Fare click su "SI"

RIAVVIO CENTRALINO CON DATABASE DSYS CONVERTITO

1) Reinserire la sd card nel centralino



1-Estrarre la scheda SDCARD dall' SDCARD Reader/Writer



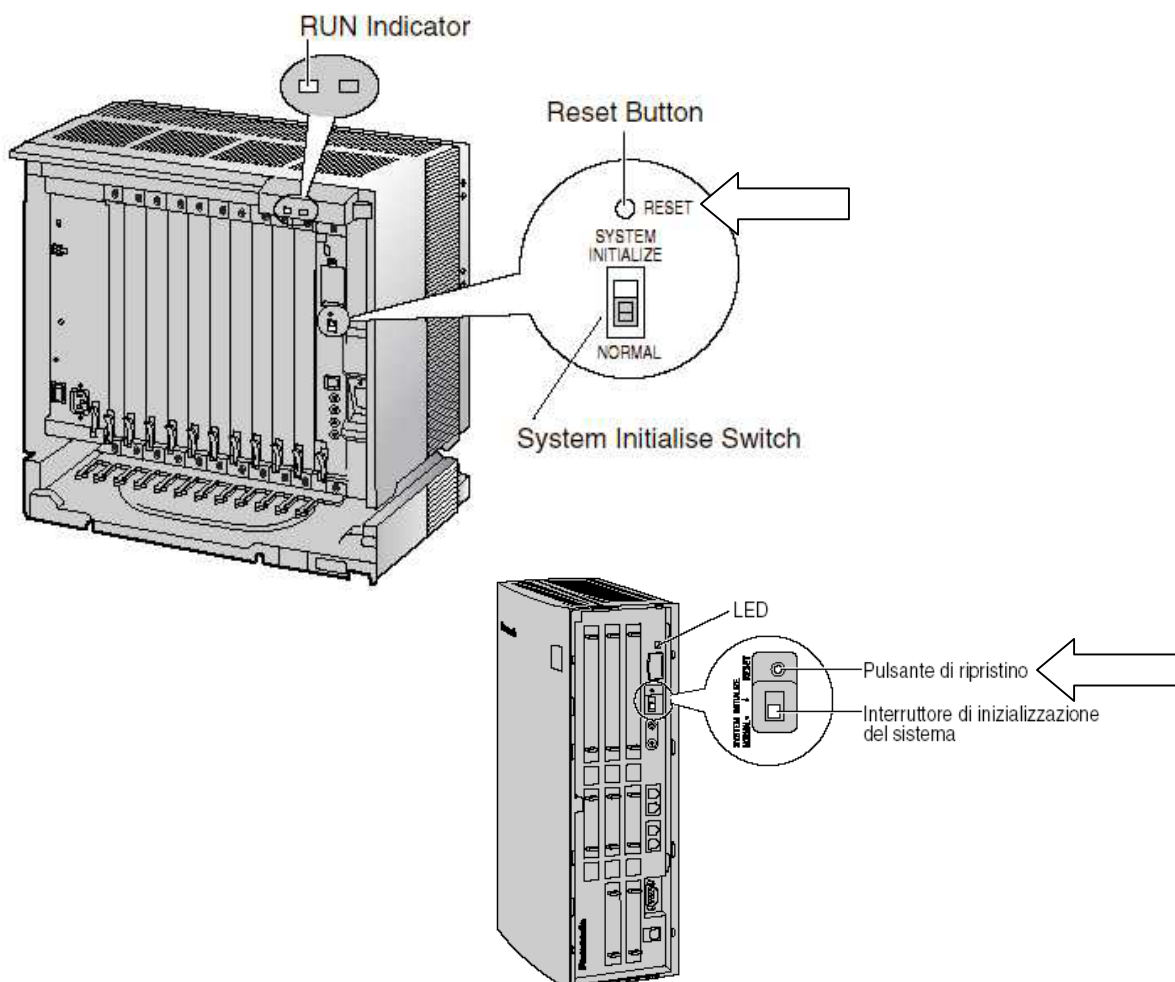
2-Inserire SDCARD nella scheda MPR



3-Richiudere sportello SDCARD

NB. : Il modello illustrato di SD Reader/Writer è puramente a titolo di esempio

2) Eseguire riavvio del centralino ridando tensione (se spento) oppure premendo **SOLAMENTE** il tasto "reset" se già alimentato :



Winzip ® e Winrar ® sono marchi registrati e appartengono ai rispettivi proprietari

NB: Panasonic Italia SpA si riserva il diritto di modificare il contenuto del presente documento senza alcun preavviso.